



## Strategic Bomber B-1B LANCER

Die B-1B bildet heute das Rückgrat der amerikanischen Bomberflotte. Dabei ist die Boeing B-52 - die eigentlich durch die B-1B abgelöst werden sollte - auch heute noch in großen Stückzahlen erfolgreich im Einsatz. 1970 hatte das Pentagon einen Auftrag für den Bau von sieben B-1A - Prototypen an Rockwell vergeben und am 23. Dezember 1974 erfolgte der Erstflug des mit variabler Tragflächen Geometrie (Schwenkflügler) ausgerüsteten neuen strategischen Bomber. Als hauptsächliche Waffe sollten der B-1A Marschflugkörper (Cruise Missile) vom Typ Boeing AGM-86B dienen - ein Konzept wie es bereits im zweiten Weltkrieg von der deutschen Luftwaffe mit der Hs 293 an Fw 200 und Heinkel 177 erfolgreich eingesetzt wurde. (Auch als REVELL-Modelle erhältlich) Steigende Kosten und technische Probleme brachten das B-1-Programm in den Fokus der amerikanischen Öffentlichkeit. 1977 sah sich Präsident Carter daher veranlasst das Programm völlig zu streichen. Nur Testflüge mit den bereits vorhandenen Maschinen wurden fortgeführt. In den folgenden Jahren arbeitete Rockwell an einer Weiterentwicklung die schließlich 1981 vom neuen Präsidenten Reagan zur Produktion freigegeben wurde. Die B-1B unterschied sich von ihrem Vorgänger hauptsächlich durch wesentlich vereinfachte Luftleitläufe - die allerdings die bisherige Höchstgeschwindigkeit von 2500 km/h auf nur noch 1324 km/h verringerte. Die erste B-1B wurde am 27. 7. 1985 an das Strategic Air Command der amerikanischen Luftwaffe übergeben. Bis zum April 1988 wurden insgesamt 100 Maschinen gebaut. Heute spielt die B-1B bei allen kriegerischen Auseinandersetzungen der USA durch ihre Langstreckenkapazität bei hoher Zuladung eine immer wichtigere Rolle. Neben der „Operation Desert Shield“ kam die B-1B auch im letzten Krieg gegen den Irak, sowie in Afghanistan zum Einsatz. Trotz allem ist die B-1B für alle Beteiligten eine ständige Baustelle. Neben Bordradar, Waffenrechner und zahlreicher anderer komplexer Elektronik sind es die technischen Neuerungen die zu Umrüstungen führen. Eines dieser Probleme in der Vergangenheit war die Abdichtung der Treibstofftanks. Dabei mussten nicht nur alle Fugen - zusammengerechnet etwa 8 km - sondern auch die 292 500 Nieten der Tanks einzeln abgedichtet werden - was bald zu immer stärkeren Undichtigkeiten und den damit verbundenen Problemen führte. Eine komplett neue Abdichtung aller Teile mit einem verbesserten Material hat dieses Problem heute weitgehend behoben. Im Laufe der Jahre hat sich die B-1B zu einem richtigen Rekord-Sammler entwickelt. 38 Weltrekorde gehen auf ihr Konto, darunter auch eine Weltumrundung am 2-3 Juni 1995. Dabei flogen zwei Maschinen Nonstop rund um die Erde und legten dabei in 36 Stunden 13 Minuten und 36 Sekunden eine Strecke von 36 797,65 km zurück. Die Durchschnittsgeschwindigkeit betrug 1015,75 km/h

### Technische Daten:

Spannweite max.bei 67° Pfeilung	41.67 m
Spannweite min. bei 15° Pfeilung	23.84 m
Länge	45.78 m
Höhe	10.24 m
Triebwerke	4 x General Electric F 101-GE-102
Leistung normal	je 3 218 kp
Leistung mit Nachbrenner	je 6 785 kp
Höchstgeschwindigkeit	Mach 1.25 = 1 324 km/h
Dienstgipfelhöhe	15 240 m
Leergewicht	87 091 kg
Startgewicht max.	213 192 kg
Startgewicht für Einsätze in geringen Höhen	191 419 kg
Treibstoffmenge max	145 623 Liter
Waffen - Zuladung intern max.	34 019 kg
Waffen - Zuladung Außenlasten max.	26 762 kg
Höchstgeschwindigkeit	1 324 km/h
Überführungs-Reichweite	12 000 km
Reichweite mit typischer Waffenladung	5 542 km
Bewaffnung	84 konventionelle Mk.82 Bomben 4 x 8 AGM-86B Cruise Missile 4 x 8 SRAM AGM-69A 28 Minen-Bomben
Besatzung	4
Gebaut	100 Stück

## Strategic Bomber B-1B LANCER

Today, the B-1B forms the backbone of the American Bomber Fleet although the B-52, which it was supposed to replace, is still in successful service in large numbers today. In 1970 the Pentagon awarded a contract for the construction of seven B-1A prototypes to Rockwell and on the 23 December 1974 the maiden flight of the new variable geometry (Swing-wing) strategic bomber took place. Boeing AGM-86B Cruise Missiles were to be the main weapon of the B-1B, a concept already used successfully during the Second World War by the German Luftwaffe with the Hs 293 on the Fw200 and the Heinkel 177. (Also available as a REVELL Model). Rising costs and technical problems bought the B-1B program to the attention of the American public. In 1977 this caused President Carter to cancel the complete program. Only test flights with currently available aircraft were continued. Throughout the following years Rockwell continued development of the B-1 and eventually in 1981 the new President Reagan gave permission for production to recommence. The main difference between the B-1B and her predecessor was the essentially simpler air intakes - which reduced the maximum speed of 2500 km/h (1500 mph) down to only 1324 km/h (822 mph). The first B-1B was delivered to the Strategic Air Command of the American Air Force on the 27 July 1985. Up to April 1988 a total of 100 aircraft were built. Due to its extreme range with a full weapon load the B-1B plays an increasingly important role in American Military conflicts. Apart from "Operation Desert Shield" the B-1B also saw service in the last war against Iraq and in Afghanistan. This said the B-1B is still a continual construction site for all involved. Apart from the on-board radar, weapons computers and numerous other complex electronics it is also the many new technical developments that lead to continuous modification programs. In the past, one of these problems was the sealing of the fuel tanks. Not only all the seams, altogether eight kilometres in length, but also 292500 rivets in the fuel tanks had to be individually re-sealed - which soon led to even more leaks and associated problems. Today, a complete re-sealing of all components and the use of better materials has solved most of these problems. Over the years the B-1B has developed into a record collector. It has accounted for thirty-eight world records amongst which is a circumnavigation of the earth on the 2<sup>nd</sup>/3<sup>rd</sup> June 1995, whereby two aircraft flew non-stop around the globe covering a total of 36797,65km (22851.3 miles) in 36hours 13minutes and 36seconds. Their average speed was 1015,75km/h (630.78mph).

### Technical Data:

Wingspan maximum Swept 67°:	41.67 m (136ft 8ins)
Wingspan Minimum Swept 15°:	23.84 m (78ft 3ins)
Length:	45.78 m (150ft 2ins)
Height:	10.24 m (33ft 7ins)
Engines:	4 x General Electric, F 101-GE-102
Continuous Thrust Rating	3218kp each
Thrust Rating with Afterburner:	6785kp each
Maximum Speed:	Mach 1.25 = 1324 km - (822mph)
Service Ceiling:	15240m (50000ft)
Weight Empty:	87091kg (192036lbs)
Maximum Take-off Weight:	213192kg (470088lbs)
Take-off Weight for Low-Level Ops:	191419kg (422079lbs)
Maximum Fuel Capacity:	145623ltr (32040Gals)
Armament - Maximum Internal Load:	34019kg (7502lbs)
Armament - Maximum External Load:	26762kg (59010lbs)
Maximum Speed	1324km/h (714mph)
Ferry Range	12000km (6468miles)
Range with a typical weapons load:	5542km (3442miles)
Armament	84 Conventional Mk.82 Bombs 4 x 8 AGM-86B Cruise Missiles 4 x 8 SRAM AGM-69A 28 Mines
Crew	4
Build	100 Aircraft

## Vor dem Zusammensetzen gut durchlesen!

**D: Achtung:** Jedes Teil ist nummeriert (1). Reihenfolge der Montageschritte beachten. Benötigte Werkzeuge: Messer und Feile zum Entfernen und Entgraten der Teile (2) Gummiband, Klebeband und Wäscheklammern zum Zusammenhalten der geklebten Einzelteile (3). Plastikteile in einer milden Waschlösung reinigen und in der Luft trocknen, damit der Farbanstrich und die Abziehbilder besser haften. Vor dem Ankleben prüfen ob Teile passen, Klebstoff sparsam auftragen (4) (5). Farben gut durchtrocknen lassen, erst dann den Zusammenbau fortsetzen. Jedes Abziehbildmotiv einzeln ausschneiden und ca. 20 Sekunden in warmes Wasser tauchen. Das Motiv an der bezeichneten Stelle vom Papier abschieben und mit Lösspapier andrücken.

**NL: OPGELEF:** Voor de montage eerst goed de handleiding lezen. Elk onderdeel is genummerd (1). Let op de montagevolgorde. Benodigd gereedschap: mes en vijl voor het afbramen van de onderdelen (2); elastiek, plakband en wasknijpers voor het bij elkaar houden van de gelijkde onderdelen (3). Plastic onderdelen met een zacht afwasmiddel reinigen en vanzelf laten drogen, zodat de verf en de decals beter hechten. Controleer voor het lijmen of de onderdelen passen; lijm dun opbrengen. Chrom en verf van de lijmvlakken verwijderen. Kleine onderdelen verven voordat ze van het raam worden verwijderd (4) (5). Verf goed laten drogen, dan pas verdergaan met de montage. Elke decal afzonderlijk uitsnijden en ca. 20 sec. in warm water dopen. De decal op de aangegeven plaats van het papier schuiven en met vloeipapier aandrukken.

**GB: ATTENTION:** Read the instructions thoroughly prior to assembly. Each component is numbered (1). Adhere to specified sequence of assembly. Tools required: knife and file for removal of components from frame (2); rubber band, adhesive tape and clothes pegs for clamping components together after applying adhesive (3). Clean plastic components in a mild detergent solution and allow to air-dry so that paint and transfers adhere better. Prior to applying adhesive, check to see whether the components fit together; apply adhesive sparingly. Remove chrome and paint from the contact surfaces. Paint small components before removing them from the frame (4) (5). Allow paint to dry well, and only then continue to assemble. Cut out each transfer individually and immerse in warm water for approx. 20 seconds. Slide transfer off paper and into designated position, then press on with blotting paper.

**F: ATTENTION:** lisez bien la notice de montage avant de commencer. Chaque pièce est numérotée (1). Respectez l'ordre des opérations. Outils nécessaires : couteau et lime pour ébarber les pièces (2); élastiques, ruban adhésif et pinces à linge pour maintenir les pièces collées (3). Nettoyez les pièces en matière plastique dans une solution douce de produit de lavage et faites-les sécher à l'air afin que la peinture et les décalcomanies tiennent mieux. Avant de mettre la colle, vérifiez si les pièces s'adaptent bien les unes aux autres; mettez peu de colle. Enlevez le chrome et la peinture des surfaces de collage. Peignez les petites pièces avant de les détacher de la grappe (4)(5). Laissez bien sécher la peinture avant de poursuivre l'assemblage. Découpez chaque décalcomanie séparément et plongez-la dans de l'eau chaude pendant 20 secondes environ. A l'endroit marqué, faites glisser le motif pour le séparer du papier et pressez-le sur emplacement avec du papier buvard.

**E: ¡Atención!** Antes de comenzar con el ensamblaje, leer detenidamente las instrucciones. Cada pieza va numerada (1). Téngase en cuenta el orden de operaciones del ensamblaje. Herramientas necesarias: Cuchilla y lima para desbarbar las piezas (2). Cintas de goma, cinta adhesiva y pinzas de ropa para sujetar las piezas pegadas (3). Lavar las piezas de plástico en una solución de detergente suave y dejar que se sequen al aire para mejorar así la adhesión de la pintura y de las calcomanías. Antes de aplicar el pegamento comprobar si las piezas quedan correctamente adaptadas. Aplicar el pegamento sin excederse. Alejar de las superficies de pegado el cromado y la pintura. Pintar las piezas pequeñas antes de desprenderlas de su sujeción (4) (5). Antes de proseguir con el ensamblaje, dejar que se seque bien la pintura. Recortar las calcomanías una por una y sumergirlas durante unos 20 segundos en agua caliente. Deslizar del papel la calcomanía en el lugar adecuado y apretarla colocando encima de ella papel secante.

**I: ATTENZIONE:** Prima dell'assemblaggio leggere attentamente le istruzioni di montaggio. Ogni pezzo è numerato (1). Tener presente la successione delle fasi di assemblaggio. Attrezzi necessari: coltello e lima per togliere la sbavatura dai pezzi (2), nastro adesivo e mollette da bucato per tenere insieme i pezzi singoli dopo averli incollati (3). Lavare i particolari in plastica con un detergente delicato e lasciarli asciugare all'aria, per una migliore adesione dello strato di colore e della figura decalabile. Prima di incollare, verificare che i pezzi si abbinino bene tra di loro; applicare il collante con parsimonia. Togliere cromo e colore dalle superfici da incollare. Dipingere i piccoli accessori sul supporto prima di rimuoverli (4) (5). Far seccare bene la vernice prima di proseguire con l'assemblaggio. Ritagliare singolarmente ogni figura ed immergerla in acqua tiepida per 20 secondi circa. Applicare il motivo nella posizione segnata e tamponarlo con carta assorbente.

**S: OBS:** Läs instruktionerna noga igenom innan du sätter modellen samman. Vardera detalj är nummerad (1). V g beakta följden i sammansättningsstegen. Verktyg, som du kommer att behöva : kniv och fil för att skrapa detaljerna rena (2), gummiringar, tejp och klädnyper för att hålla samman de limmade detaljerna (3). Rengör plastdetaljerna in en mild tvättmedelslösning och torka dem i luften för att lacket och dekaler skall hålla bättre. Kolla, om detaljerna passar ihop innan du klistrar dem och använd limmet sparsamt. Avlägsna krom och lack från ytor, som kommer att limmas ihop. Måla de små detaljerna innan du avlägsnar dem från ramen (4) (5). Låt lacket riktigt torka igenom innan du fortsätter med sammansättningen. Skär av varje dekalmotiv enskilt och doppa det i varmt vatten i ca 20 sekunder. Flytta motivet bort från papperet genom att trycka vid det angivna stället och tryck fast med löskpapp.

**DK: BEMÆRK:** Inden sammensætningen begynder, skal byggevejledningen læses godt igennem. Hver del er nummereret (1). Rækkefølgen af monteringsrindene skal overholdes. Nødvendigt værktøj: Kniv og fil til afgratning af delene (2); gummibånd, tape og tøjklammer til at holde de klæbede (3) enkeltdele sammen. Plastikdelene renses i en mild sæbebad og lufttørres så malingen og overfaringsbillederne bedre kan hæfte. Inden påførelsen kontrolleres om delene passer; limen påføres sparsommeligt. Krom og farve fjernes fra klæbefladerne. De små dele males inden de fjernes fra rammen (4) (5). Lad farven tørre godt inden sammensætningen fortsættes. Overfaringsbilledernes motiver skæres ud enkeltvis og dyppes ca. 20 sek. i varmt vand. Skub motivet fra papiret og tryk det fast med trækpapp.

**GR: ΠΡΟΣΟΧΗ:** Πριν τη συναρμολόγηση, διαβάστε καλά τις οδηγίες. Κάθε εξάρτημα είναι αριθμημένο (1). Προσέξτε τη σειρά "των βημάτων" συναρμολόγησης. Απαιτούμενα εργαλεία: μαχαίρι και λίμα για τη λείανση των εξαρτημάτων (2), λαστιχένια ταινία, κολλητική ταινία και μανταλάκια για τη συγκράτηση των κολλημένων μεμονωμένων εξαρτημάτων (3). Καθαρίστε τα πλαστικά εξαρτήματα μέσα σε ένα "μαλακό" καθαριστικό διάλυμα και στεγνώστε τα στον αέρα, ώστε να υπάρξει καλύτερη πρόσφυση του χρώματος και των χαλκομαγιών. Πριν το κόλλημα, ελέγξτε αν ταίριαζουν μεταξύ τους τα εξαρτήματα. Εφαλείψτε οικονομικά την κόλλα. Απομακρύνετε από τις επιφάνειες επικάλυψης, χρώμο και βαφή. Βάψτε τα μικρά εξαρτήματα, πριν απομακρυνθούν από το πλαίσιο (4) (5). Αφήστε να στεγνώσουν καλά τα χρώματα και ύστερα συνεχίστε τη συναρμολόγηση. Κόψτε ξεχωριστά το κάθε μοτίβο των χαλκομαγιών και βουτήξτε το σε ζεστό νερό για περί. 20 δευτερόλεπτα. Απομακρύνετε το μοτίβο από το χαρτί, στο σηματοδεδειγμένο σημείο και πιέστε το με το στυποχαρτό.

## Read before you start!

**N: OBS!** Les nøye igrønnet monteringsanvisningen for sammenbyggingen. Hver del er nummerert (1). Følg rekkefølgen på monteringsrindene. Nødvendig verktyg: Kniv og fil for fjerning av grader på delene (2), gummibånd, tape og klesklyper for å holde sammen de limede enkeltdelene (3). Rengjør plastdelene i mildt såpevann og la dem lufttørke, slik at fargen og bildene sitter bedre. Før pålimning må det kontrolleres om delene passer. Ta på litt lim. Fjern krom og farge på klæbeflatene. Mal de små delene før de fjernes fra rammen (4) (5). La fargene tørke godt for sammenmonteringen fortsettes. Skjær ut hvert av motivene for seg og legg dem i varmt vann i ca. 20 sekunder. Skyv motivet fra papiret på det merkede stedet og trykk på med trækpapp.

**P: ATENÇÃO:** Antes de iniciar a montagem leia atentamente o manual de construção. Todas as partes componentes são numeradas (1). Atentar para a sequência das etapas de montagem. Ferramentas necessárias: Faca e lixa para aparar a reborda das peças (2), elástico, fita adesiva e molas de roupa para sustentar as peças (3) durante a colagem. As peças de matéria plástica devem ser limpas numa solução fraca de detergente e secas ao ar, de forma que a demão de tinta e os decalques tenham uma boa adesão. Antes de colar, verificar se as peças encaixam; utilizar a cola em pequena quantidade. Eliminar o cromado e a tinta das superfícies a serem coladas. Não passar cola nas peças que ainda se encontram fixas na grade de matéria plástica. Pintar as peças pequenas antes de retirá-las da grade (4) (5). Deixar a tinta secar completamente para depois continuar com a montagem. Cortar separadamente cada um dos decalques e mergulhá-los em água morna durante aproximadamente 20 segundos. Decalcar os motivos do papel na posição indicada e secar com mata-borrão.

**FIN: HUOMIO:** Lue rakennusohjeet huolellisesti ennen kokoamista. Jokainen osa on numeroitu (1). Huomioi osien oikea asennusjärjestys. Tarvittavat työkalut: Veitsi ja viila osien ylimääräisten nursettien poistamiseen (2); kumi nauha, teippiä ja pyykkipoikia yhteenliimittujen osien paikoillaanpäättämiseksi (3). Puhdista muoviosat miedolla pesuaineliuoksella ja anna niiden kuivua itsestään, jotta maali ja siirtokuvat tarttuvat niihin paremmin. Tarkasta ennen liimausta, että osat sopivat toisiinsa; levitä liimaa säästeliäisesti. Poista kromaus ja maali liimainnoista. Maalaa pienet osat ennen kuin irrotat ne pidinraameista (4) (5). Anna maalin kuivua kunnolla ennen kuin jatkat kokoamista. Leikkaa jokainen siirtokuva erikseen irti ja upota lämpimään veteen n. 20 sekunniksi. Irrota kuvio paperin merkitystä kohdasta samalla painamalla imupaperi kuvion toista puolta vasten.

**RUS: Внимание:** Перед сборкой хорошо прочитайте руководство по монтажу. Каждая деталь пронумерована (1). Соблюдать последовательность монтажа. Необходимые рабочие инструменты: нож и напильник для зачистки деталей (2); резиновая лента, клейкая лента и зажимы для сушки белья для прижимания склеиваемых отдельных деталей (3). Детали из пластика очистить в растворе мягкого моющего средства и высушить на воздухе для того, чтобы краска и переводные картинки лучше прилипали. Перед приклеиванием проверить, подходит ли детали; клей наносить экономно. Хром и краску удалить с поверхностей склеивания. Небольшие детали покрасить перед тем, как они будут удалены из рамок (4) (5). Краску необходимо хорошо просушить, только после этого продолжать сборку. Каждую соответствующую переводную картинку отдельно вырезать и примерно на 20 секунд окунуть в теплую воду. На обозначенном месте картинку отделить от бумаги и прижать промокательной бумагой.

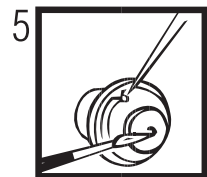
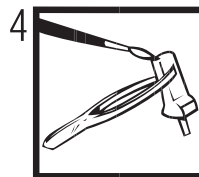
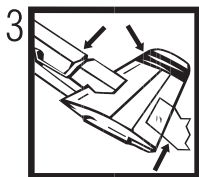
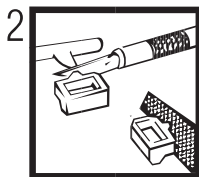
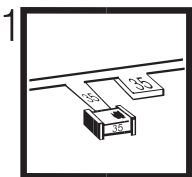
**PL: UWAGA:** Przed składaniem przeczytać dokładnie instrukcję montażu. Każda część jest ponumerowana (1). Zwrócić uwagę na kolejność przeprowadzania poszczególnych punktów montażowych. Potrzebne narzędzia: nóż oraz pilnik do usunięcia zadziórów z poszczególnych elementów (2); taśma gumowa, taśma klejąca, klamerki do białyni dla przytrzymania sklejonych elementów (3). Wymyć plastikowe części w wodzie z delikatnym środkiem myjącym oraz osuszyć na powietrzu, aby zapewnić lepszą przylepność farby oraz kalkomanii. Sprawdź przed przyklejeniem, czy dane elementy pasują do siebie; nanosić klej oszczędnie. Usunąć chrom oraz farbę z powierzchni przeznaczonych do klejenia. Małe elementy pomalować jeszcze przed wycięciem z ramki (4) (5). Farbę dobrze wysuszyć, dopiero potem kontynuować składanie części. Wyciąć pojedynczo każdy z motywów kalkomanii i zanurzyć na 20 sekund w ciepłej wodzie. Ściągnąć motyw z papieru na oznaczone miejsce i docisnąć bibułą.

**TR: DİKKAT:** Birleştirmeden önce montaj talimatını iyice okuyun. Her parça numaralandırılmıştır (1). Montaj adimları sırasına dikkat edin. Gerekli takımlar: Parçaların çaplarını almak için bıçak ve eğe (2); lastik bant, yapıştırma bantları parçaları bir arada tutmak için yapıştırma bandı ve çamaşır mandalı (3). Plastik parçaları yumuşak bir deterjan ile temizleyin, boya ve çıkartmaların daha iyi yapışması için, akış havada kurutun. Yapıştırmadan önce parçaların uyup uymadığını kontrol edin; yapışkanı idareli bir şekilde sürün. Krom ve boyayı yapıştırma yüzeylerinden temizleyin. İskeletten sökmeden önce, küçük parçaları boyayın (4) (5). Boyayı iyice kurumaya bırakın, sonra montaja devam edin. Her çıkartma motifini tek tek kesin ve yaklaşık 20 saniye sıcak suya daldırın. Motifleri işaretlenen yere kağıtın itini ve silme kağıdı ile bastırın.

**CZ: POZOR:** Před sestavením montážního návodu důkladně pročíst. Každý díl je očíslovan (1). Dbejte na pořadí montážních kroků. Potřebné nástroje: Nůž a pilník k odstranění výronků na dílech (2); pryžová páska, lepicí páska a kolicový na prádlo pro přidržení lepených jednotlivých dílů (3). Díly z plastické hmoty vyčistit v roztoku jemného pračicího prostředku a nechat vyschnout na vzduchu, za účelem zajištění lepší přilnavosti barevného nátěru a obtisků. Před nalepením zkontrolovat, zdali díly ličují; lepidlo nanášet úsporně. Chrom a barvu na lepených plochách odstranit. Malé díly natřít před jejich odstraněním z rámu (4) (5). Barvy nechat dobře proschnout, teprve potom pokračovat v sestavě. Každý motiv obtisků jednotlivě vyzdvihnout a ponořit do teplé vody na dobu přibližně 20 sekund. Motiv na označeném místě z papíru odsunout a přitlačit pomocí stíracího papíru.

**H: FIGYELM:** Az összeállítás előtt az építési útmutatót alaposan át kell olvasni. Minden alkatrész számmal láttak el (1). A szerelési lépések sorrendjére ügyelni kell. Szükséges szerszámok: kés és reszelő az alkatrészek sorjázlatlásához (2); gumiszalag, ragasztószalag és ruhacsipesz az összeragasztott alkatrészek megtartásához (3). A műanyag alkatrészeket lágy mosószerez oldatban kell tisztítani és a levegőn kell megszárítani, hogy a festékbevonat és a matricák jobban tapadjanak. A felragasztás előtt ellenőrizni kell, hogy az alkatrészek összeillenek-e; a ragasztóanyagot takarékosan kell felhordani. A krómot és festéket a ragasztási felületekről el kell távolítani. A kisméretű alkatrészeket a keretből történő eltávolítás előtt be kell festeni (4) (5). A festékeket hagyni kell jól megszáradni, az összeszerelést csak ezután szabad folytatni. Minden matrica-motívumot egyesével kell kivágni és kb. 20 másodperce meleg vízbe kell áztatni. A motívumot a megjelölt helyen a papírról lecsúsztatni és itatóspapírral felnyomni.

**SLO: UPOZORILO:** pred sestavo dobro prečitati upozorilo za sestavo. Vsaki del je označen (1). Slediti sled postopka pri montiranju. Potrebno orodje: noži in orodje za delitev delov (2), gumijaste trake, traka z lepilom in klucke za učvrstilo zalepenih delov (3). Plastične dele očistiti z blagim deterdžentom, sižiti na zraku da bi se sloji barve in preslikači boljše prijeli. Pre lepljenje obvetno preveriti če se deli uklapajo eden v drugi. Počasi nanašati lepilo. Na površinah na katere nanašamo lepilo treba prvo odstraniti hrom in barvo. Manjše dele prvo treba premazati in pšotem oddeliti z rama (4) (5). Pustiti da se barve dobro posušijo, in šele potem nastaviti z sestavljanjem. Vsaki preslikač posebno zrezati in potopiti v toplo vodo ca. 20 sekund. Motiv na odredjenem mestu oddeliti od papirja in nanesti z upijačem.



## Verwendete Symbole / Used Symbols

Bitte beachten Sie folgende Symbole, die in den nachfolgenden Baustufen verwendet werden.

**Veillez noter les symboles indiqués ci-dessous, qui sont utilisés dans les étapes suivantes du montage.**

Sivance tener en cuenta los símbolos facilitados a continuación, a utilizar en las siguientes fases de construcción.

**Si prega di fare attenzione ai seguenti simboli che vengono usati nei susseguenti stadi di costruzione.**

Huomioi seuraavat symbolit, jotta käytetään seuraavissa kokoonasmissa.

**Legg merke til symbolene som benyttes i monteringsstrinene som følger.**

Proszę zwracać na następujące symbole, które są użyte w poniższych etapach montażowych

**Daha sonraki montaj basamaklarında kullanılabacak olan, aşağıdaki sembollere lütfen dikkat edin.**

Kérjük, hogy a következők szimbólumokat, melyek az alábbi építési fokokban alkalmazásra kerülnek, vegyék figyelembe.

Please note the following symbols, which are used in the following construction stages.

**Neem a.u.b. de volgende symbolen in acht, die in de onderstaande bouwfasen worden gebruikt.**

Por favor, preste atenção aos símbolos que seguem pois os mesmos serão usados nas próximas etapas de montagem.

**Ösnerver: Nedanstående piktogram används i de följande arbetsmomenten.**

Lag venligst märke til følgende symboler, som benyttes i de følgende byggestadier.

**Показательте, обретеите внимание на следующие символы, которые используются в последующих операциях сборки.**

Παρακαλώ προσέξτε τα παρακάτω σύμβολα, τα οποία χρησιμοποιούνται στις παρακάτω βαθμίδες συναρμολόγησης.

**Dbejte prosim na dále uvedené symboly, které se používají v následujících konstrukčních stupních.**

Prosimo za Vašu pozornost na sledeće simbole ki se uporabljajo v naslednjih korakih gradbe.



Abziehbild in Wasser einweichen und anbringen  
Soak and apply decals  
Mouiller et appliquer les décalcomanies  
Transfer in water even laten weken en aanbrengen  
Remojar y aplicar las calcomanías  
Pôr de molho em água e aplicar o decalque  
Immergere in acqua ed applicare decalcomanie  
Blöt och fäst dekalerna  
Kostuta siirtokuvaa vedessä ja aseta paikalleen  
Fukt motivet i varmt vann og det over på modellen  
Dypp bildet i vann og sett det på  
Переводящую картинку намочить и нанести  
Zmęczyć kalkomanie w wodzie a następnie nakleić  
Βουτήξτε τη χαλκομανία στο νερό και τοποθετήστε τη  
Çikartmayı suda yumuşatın ve koyun  
Obtisk namočiti ve vodě a umístit  
a matrică în vizben beáztaálni és felhelyezni  
Preslikač potopiti v vodo in zatem nanášati



Kleben  
Glue  
Coller  
Lijmen  
Engomar  
Colar  
Incollare  
Limmas  
Limmaa  
Limes  
Lim  
Клеить  
Przykleić  
κόλλημα  
Yapıştırma  
Lepeni  
ragasztani  
Lepti  
Nicht kleben  
Don't glue  
Ne pas coller  
Niet lijmen  
No engomar  
Não colar  
Non incollare  
Limmas ej  
Älä limmaa  
Skal IKKE limes  
Ikke lim  
He клеить  
Nie przyklejać  
μη κολλάτε  
Yapıştırılmayın  
Nelepti  
nem szabad ragasztani  
Ne lepti



Wahlweise  
Optional  
Facultatif  
Naar keuze  
No engomar  
Alternado  
Facoltativo  
Valfritt  
Vaihtoehtoisesti  
Valgfritt  
Valgfritt  
Ha valdoru  
Do wyboru  
εναλλακτικά  
Seçmeli  
Voliteľné  
tetszés szerint  
način izbire



Anzahl der Arbeitsgänge  
Number of working steps  
Nombre d'étapes de travail  
Het aantal bouwstappen  
Número de operaciones de trabajo  
Número de etapas de trabalho  
Numero di passaggi  
Antal arbetsmoment  
Työvaiheiden lukumäärä  
Antal arbeidstrinn  
Antal arbeidstrinn  
Колличество операций  
Liczba operacji  
αριθμός των εργασιών  
İş safhalarının sayısı  
Počet pracovných operáci  
a munkafolyamatok száma  
Številka koraka montaže



Klarsichtteile  
Clear parts  
Pièces transparentes  
Transparente onderdelen  
Limpiar las piezas  
Peça transparente  
Parte transparente  
Genomsiktliga detaljer  
Läpinäkyvät osat  
Glasskäre delar  
Gjennomsiktige deler  
Прозрачные детали  
Elementy przezroczyście  
διαφανή εξαρτήματα  
Şeffaf parçalar  
Průzračné díly  
áttesztő alkatrészek  
Deli ki se jasno vide



Gleichen Vorgang auf der gegenüberliegenden Seite wiederholen  
Repeat same procedure on opposite side  
Opérer de la même façon sur l'autre face  
Dezelfde handeling herhalen aan de tegenoverliggende kant  
Realizar el mismo procedimiento en el lado opuesto  
Repetir o mesmo procedimento utilizado no lado oposto  
Stessa procedura sul lato opposto  
Upprepa proceduren på motsatta sidan  
Toista sama toimenpide kuten vieresellä sivulla  
Det samme arbejde gentages på den modsatliggende side  
Gjenta prosedyren på siden tværs overfor  
Upprepa proceduren på motsatta sidan  
Kuva yhteenselitystä osista  
Ilustrasjon viser de sammensatte delene  
Ilustrasjon, sammensatte deler  
Изображение такой же операция на противоположной стороне  
Τακί sam przebieg czynności powtórzyc na stronie przeciwnej  
επιναλλάξτε την ίδια διαδικασία στην απέναντι πλευρά  
Aynı işlemi karşı tarafta tekrarlayın  
Stejný postup zopakovat na protilehlé straně  
ugyanazt a folyamatot a szemben található oldalon megismételni  
Isti postopek ponoviti in na suprotni strani



Abbildung zusammengesetzter Teile  
Illustration of assembled parts  
Figure représentant les pièces assemblées  
Afbeelding van samengevoegde onderdelen  
Ilustración piezas ensambladas  
Figura representando peças encaixadas  
Ilustrazione delle parti assemblate  
Bildet visar dalarna hopsatta  
Kuva yhteenselitystä osista  
Ilustrasjon viser de sammensatte delene  
Ilustrasjon, sammensatte deler  
Изображение смонтированных деталей  
Rysunek złożonych części  
απεικόνιση των συναρμολογημένων εξαρτημάτων  
Birleştilinen parçaların şekli  
Zobrazení sestavených dílů  
összeállított alkatrészek ábrája  
Slika slopljenega dela



Mit einem Messer abtrennen  
Detach with knife  
Détacher au couteau  
Met een mesje afsnijden  
Separarlo con un cuchillo  
Separar utilizando uma faca  
Staccare col coltello  
Skär loss med kniv  
Irrotta veitsellä  
Adskilles med en kniv  
Skjær av med en kniv  
Отделять ножом  
Odciąć nożem  
Διαχωρίστε με ένα μαχαίρι  
Bir bıçak ile kesin  
Oddělit pomocí nože  
kée segítségével leválasztani  
Oddeilit z nožem



Bauteile trocken lassen  
Allow the parts to dry  
Laisser sécher les pièces  
Onderdelen laten drogen  
Dejar secar las piezas  
Deixar secar os componentes  
Far asciugarsi i componenti  
Anna osien kuivua  
La delene tørke  
Lad komponenterne tørre  
Låt byggdelarna torka  
Jāt iztvaļināt  
Czesci pozostawic do wyschniecia  
Αφήστε τα μέρη να στεγρνώσουν  
Yapı parçalarını kurumaya bırakınız  
Alkatrészeket hagyja száradni  
Jednotlivě díly nechte zaschnout  
Pustite da sestavni deli posušijo



Klebeband  
Adhesive tape  
Dévidoir de ruban adhésif  
Plakband  
Cinta adhesiva  
Fita adesiva  
Nastro adesivo  
Tejp  
Teippi  
Tape  
Tape  
Клейкая лента  
Ταśmy klejowa  
κόλλητική ταινία  
Yapıştırma bandı  
Lepící páska  
ragasztószalag  
Traka z lepilom

## Beiliegenden Sicherheitstext beachten / Please note the enclosed safety advice

**D: Beiliegenden Sicherheitstext beachten und nachschlagbereit halten.**

E: Please note the enclosed safety advice and keep safe for later reference.

**F: Respecter les consignes de sécurité ci-jointes et les conserver à portée de main.**

NL: Houdt u aan de bijgaande veiligheidsinstructies en hou deze steeds bij de hand.

**EL: Observar y siempre tener a disposición este texto de seguridad adjunto.**

I: Seguire le avvertenze di sicurezza allegate e tenerle a portata di mano.

**P: Ter em atenção o texto de segurança anexo e guardá-lo para consulta.**

S: Beakta bifogad säkerhetstext och håll den i beredskap.

**FIN: Huomioi ja säilytä oheiset varoitukset.**

DK: Overhold vedlagte sikkerhedsanvisninger og hav dem liggende i nærheden.

**N: Ha alltid vedlagt sikkerhetstestklar til bruk.**

RUS: Соблюдать прилагаемый текст по технике безопасности, хранить его в легко доступном месте.

**PL: Stosować się do załączonej karty bezpieczeństwa i mieć ją stale do wglądu.**

GR: Προσέξτε τις συνδεδεμένες υποδείξεις ασφαλείας και φυλάξτε τις έτσι ώστε να τις έχετε πάντα σε διάθεση ή σας.

**TR: Ekteki güvenli talimatların dikkate alıp, bakabileceğiniz bir şekilde muafaza ediniz.**  
CZ: Dbejte na přiložený bezpečnostní text a mějte jej připravený na dosah.

**H: A mellékelt biztonságási szöveget vegye figyelembe és tartsa fellelőzésre készen!**

SLO: Priložena varnostna navodila izvajajte in jih hranite na vsem dostopnem mestu.

Dieser Bausatz wurde in mehrfachen Qualitäts- und Gewichtskontrollen auf Vollständigkeit überprüft. Reklamationen können nur bearbeitet werden, wenn die **Bauanleitung**, das aus der Kartonage herausgeschnittene **EAN-Strichcode-Feld** und der **Kassenbon** eingeschickt werden. Bitte haben Sie Verständnis dafür, dass wir nur Gewährleistung bei aktuellen Artikeln übernehmen können, die im Zeitraum der letzten 24 Monate erworben worden sind. **Unfrei eingesandte Reklamationssendungen werden von uns nicht angenommen!** „Einzelteile für Umbauten können gegen Vorkasse erworben werden“. Unsere Adresse: Revell GmbH & Co. KG, Abteilung X, Henschelstr. 20-30, 32257 Bünde. Dieser Direktservice gilt für die Länder: Deutschland, Benelux, Österreich, Frankreich, Großbritannien. Reklamationen aus den übrigen Ländern werden über die jeweiligen Distributeure abgewickelt. Bitte kontaktieren Sie Ihren Händler.

*This Model Kit has been subject to extensive quality and weight checks during the manufacturing process to ensure it leaves our warehouse in perfect condition. We are only able to process applications for missing parts if the following procedure is followed. In all cases the following will be required before we are able to process any request: Original receipt (proof of purchase) original instruction sheets (will be returned) and the bar code cut out of the box. We may not be able to process requests for products that have been discontinued for more than 24 months. Products that are returned directly to us without prior authorisation by a company representative will not be accepted and returned to sender. Replacement parts for conversion or spares will continue to be available however they will incur a handling charge. Please write to: Department X Revell GmbH & Co. KG, Henschelstr 20-30, 32257 Bünde.*

*This direct Service is only available in the following markets: Germany, Benelux, Austria, France & Great Britain, Revell GmbH & Co. KG, Boston House, 64-66 Queensway, Hemel Hempstead, Herts, HP2 5HA, Great Britain.*  
*For all other markets please contact your local dealer or distributor directly.*

Afin de vous donner entière satisfaction et pour nous assurer que tous les éléments nécessaires au montage de votre maquette sont présents dans la boîte, cet article a subi dans son intégralité divers contrôles qualitatifs ainsi que des contrôle de poids.

Si toutefois vous deviez nous faire part de certaines réclamations, nous vous prions de bien vouloir vous adresser à votre revendeur habituel, muni de la notice de montage, du code EAN découpé sur la boîte, ainsi que de votre ticket de caisse.

Le SAV ne sera assuré que pour les articles ayant été acquis depuis moins de 24 mois. Les pièces de rechange utilisées pour la transformation de maquettes pourront être obtenues en pré-paiement. Dans le cas où vous n'obtiendriez pas satisfaction, vous pouvez vous adresser directement à notre service SAV à l'adresse suivante: REVELL GmbH & Co. KG, Abteilung X, Henschelstraße 20-30, D-32257 Bünde cw Revell GmbH & Co. KG, 14 B, rue du Chapeau Rouge, F-21000 Dijon, France.

Pour tous les autres marchés, merci de prendre contact avec votre détaillant ou distributeur.

*Deze bouwdoos werd verscheidene malen volledig gecontroleerd op kwaliteit en gewicht. Klachten kunnen slechts in behandeling worden genomen indien de bouwhandleiding, de uit de doos geknipte EAN - streepjescode en de kassabon zijn meegezonden. Wij vragen om uw begrip dat wij alleen garantie kunnen geven voor huidige artikelen die binnen een periode van de laatste 24 maanden zijn gekocht. Onvolledig ingezonden klachten kunnen niet in behandeling worden genomen. Onderdelen voor ombouw kunnen tegen vooruitbetaling gekocht worden.*

*Ons adres is: Revell GmbH & Co. KG, Afdeling X, Henschelstrasse 20-30, 32257 Bünde, Duitsland. Deze directe service geldt alleen voor de volgende landen: Duitsland, Benelux, Oostenrijk, Frankrijk, Groot-Brittannië. Klachten afkomstig uit overige landen worden via de eventuele lokale vertegenwoordigers van Revell afgewikkeld. Wij verzoeken U contact op te nemen met uw winkelier.*

# Benötigte Farben / Used Colors

Benötigte Farben  
Required colours

Peintures nécessaires  
Benodigde kleuren

Pinturas necesarias  
Tintas necessárias

Colori necessari  
Arvândă fârgeri

Tarvitavat värit  
Du trenger følgende farger

Nødvendige farger  
Необходимые краски

Potrebne kolory  
Απαιτούμενα χρώματα

Gerekli renkler  
Potrebne barvy

Szükséges színek  
Potrebne barve

## A

anthrazit, matt 9  
anthracite grey, matt  
anthracite, mat  
antraciet, mat  
antracita, mate  
antracite, fosco  
antracite, opaco  
antracit, matt  
antrasiliti, himmeä  
koksgrå, mat  
antrasitt, matt  
антрацит, матовый  
antrasyt, matowy  
ανθρακί, ματ  
antrasit, mat  
antracit, matná  
antracit, matt  
tamno siva, matt

## B

Hellgrau, matt 76  
Light grey, matt  
Gris clair, mat  
Lichtgrjns, mat  
Gris claro, mate  
Cinzeno-claro, mate  
Grigio chiaro, opaco  
Ljysgrå, matt  
Vaaleenharmaa, matta  
Lysegrå, mat  
Lysgrå, matt  
Светло-серый, матовый  
Jasnoszary, matowy  
Γκρι ανοιχτό, ματ  
Açık gri, mat  
Világosszürke, matt  
Svètle šedivá, matná  
Svetlosiva, brez leska

## C

Dunkelgrün, matt 68  
Dark green, matt  
Vert foncé, mat  
Donkergroen, mat  
Verde oscuro, mate  
Verde-oscuro, mate  
Verde scuro, opaco  
Mörkgrön, matt  
Tummanvihreä, matta  
Mörkegrön, mat  
Mörkgrön, matt  
Темно-зеленый, матовый  
Ciemnozielony, matowy  
Πράσινο σκούρο, ματ  
Koyu yeşil, mat  
Sötétzöld, matt  
Tmavozelená, matná  
Temnozelená, brez leska

## D

blaugrau, matt 79  
greyish blue, matt  
gris-bleu, mat  
blauwgrjns, mat  
gris azulado, mate  
cinzeno azulado, fosco  
grigio blu, opaco  
blågrå, matt  
sinihamaa, himmeä  
blågrå, mat  
blågrå, matt  
синие-серый, матовый  
siwy, matowy  
γκριζομπλέ, ματ  
mavi gri, mat  
modrosédá, matná  
kékesszürke, matt  
plavo siva, matt

## E

mausgrau, matt 47  
mouse grey, matt  
gris souris, mat  
muisgrjns, mat  
gris ratón, mate  
cinzeno pardo, fosco  
grigio topo, opaco  
musgrå, matt  
hiirenharmaa, himmeä  
musegrå, mat  
musegrå, matt  
мышинно-серый, матовый  
myszaty, matowy  
γκρι ποικτικιού, ματ  
fare grisi, mat  
mysi šedá, matná  
egérszürke, matt  
mišje siva, matt

## F

weiß, matt 5  
white, matt  
blanc, mat  
wit, mat  
blanco, mate  
branco, fosco  
bianco, opaco  
vit, matt  
valkoinen, himmeä  
hvid, mat  
hvit, matt  
белый, матовый  
biały, matowy  
λευκό, ματ  
beyaz, mat  
bilá, matná  
fehér, mat  
bela, mat

## G

karminrot, matt 36  
carmin red, matt  
rouge carmin, mat  
karmijnrood, mat  
carmin, mate  
vermelho carmin, fosco  
rosso carminio, opaco  
karmínröd, matt  
karmiinipunainen, himmeä  
karmínröd, mat  
karmínröd, matt  
красный кармин, матовый  
karminowy, matowy  
κόκκινο όαήηρό, ματ  
lál rengi, mat  
krbové červená, matná  
karmínpiros, matt  
šrnka rdeča, mat

## H

hautfarbe, matt 35  
flesh, matt  
couleur chair, mat  
huidskleur, mat  
color piel, mate  
côr da pele, fosco  
colore pelle, opaco  
hudfårg, matt  
ihonvärinen, himmeä  
hudfarve, mat  
hudfarge, matt  
телесный, матовый  
cielisty, matowy  
χρώμα δέρματος, ματ  
ten rengi, mat  
barva kúže, matná  
börshínú, matt  
barva kože, mat

## I

feuerrot, seidenmatt 330  
fiery red, silky-matt  
rouge feu, satiné mat  
rood helder, zijdemat  
rojo fuego, mate seda  
vermelho vivo, fosco sedoso  
rosso fuoco, opaco seta  
eldröd, sidenmatt  
tulipunainen, silkinhimeä  
ildröd, silkematt  
огненно-красный, шелк.-матовый  
czzerwony ognisty, jedwabisto-mat.  
κόκκινο φωτιάς, μεταξωτό ματ  
ateş kırmızısı, ipek mat  
ohnivé červená, hedvábné matná  
túzpiros, selyemmatt  
ogjenj rdeča, svila mat

## J

laubgrün, seidenmatt 364  
leaf green, silky-matt  
vert feuille, satiné mat  
bladgroen, zijdemat  
verde follaje, mate seda  
verde gaio, fosco sedoso  
verde foglia, opaco seta  
lövgroen, sidenmatt  
lehdenvihreä, silkinhimeä  
løvgroen, silkematt  
listvenno-зеленый, шелк.-матовый  
zielony liściasty, jedwabisto-matowy  
πράσινο φύλλωμάτων, μεταξ. ματ  
yaprak yeşili, ipek mat  
zelená jako listí, hedvábné matná  
lombzöld, selyemmatt  
list zelena, svila mat

## L

aluminium, metallic 99  
aluminium, metallic  
aluminium, métallique  
aluminium, metallic  
aluminio, metalizado  
aluminio, metálico  
aluminium, metallic  
alumiini, metallikito  
aluminium, metallak  
aluminium, metallic  
алюминиевый, металлик  
aluminium, metaliczny  
αλουμινίου, μεταλλικό  
alüminyum, metallik  
hliníková, metaliza  
aluminium, metall  
aluminium, metallik

## M

eisen, metallic 91  
steel, metallic  
coloris fer, métallique  
ijzerkleurig, metallic  
ferroso, metalizado  
ferro, metálico  
ferro, metálico  
järnfärg, metallic  
teräksenvärinen, metallikiito  
jern, metallak  
jern, metallic  
стальной, металлик  
želazo, metaliczny  
σιδηρού, μεταλλικό  
demir, metallik  
železná, metaliza  
vas, metall  
železná, metallik

## 10 %

gelb, matt 15  
yellow, matt  
jaune, mat  
geel, mat  
amarillo, mate  
amarelo, fosco  
giallo, opaco  
gul, matt  
keltainen, himmeä  
gul, mat  
gul, matt  
желтый, матовый  
žóty, matowy  
κιτρινο, ματ  
sari, mat  
žlutá, matná  
sárga, matt  
rumena, matt

## N

helloliv, matt 45  
light olive, matt  
olive clair, mat  
olij-licht, mat  
aceituna, mate  
oliva clara, fosco  
oliva chiaro, opaco  
ljusoliv, matt  
vaalean olivi, himmeä  
lysoliv, mat  
lys oliven, matt  
светло-оливковый, матовый  
jasnooliwk., matowy  
ανοιχτό χακί, ματ  
açik zeytuni, mat  
svètleolivová, matná  
világos oliv, matt  
svètlo oliva, mat

## O

panzergrau, matt 78  
tank grey, matt  
gris blindé, mat  
pantsergrjns, mat  
plómico, mate  
cinzeno militar, fosco  
color carro armato, opaco  
pansargrå, matt  
panssarinharmaa, himmeä  
kampvogngrå, mat  
pansergrå, matt  
серый танк, матовый  
szary czołg., matowy  
γκρι τανκς, ματ  
panzer grisi, mat  
páncérové šedá, matná  
páncélszürke, matt  
okloppo siva, matt

## P

silber, metallic 90  
silver, metallic  
argent, métallique  
zilver, metallic  
plata, metalizado  
prata, metálico  
argento, metálico  
silver, metallic  
hopea, metallikiito  
sølv, metallak  
sølv, metallic  
серебристый, металлик  
srebro, metaliczny  
οσημί, μεταλλικό  
gümüş, metallik  
stříbrná, metaliza  
ezüst, metall  
srebrna, metallik



zur besseren Ausbalancierung mit einem Gewicht beschweren

Add weight for improved stability

Pour une mise en place correcte allourdir

Voor evenwicht gewicht aanbrengen

Colocar un peso para obtener un mejor equilibrio

Utilizar um peso para melhor balanceamento

Per un migliore bilanciamento metterci su un peso

belasta med en vikt för bättre balansering

paremman tasapainon saavuttamiseksi kuormita painolla

Til bedre afbalancering vedhænges en vægt

For bedre avbalansering - belast med en vekt

для лучшего отбалансирования положить груз

dla lepszego wyrównoważenia obciążyc ciężarkiem

για την καλύτερη αντιστάθμιση τοποθετείστε ένα βάρος

Daha iyi dengelemek için bir ağırlık koyun

Za účelem lepšího vyvážení zatížte závažím

a jobb kiegyenlítés érdekében egy nehezéssel ellátni

Zaradi boljše ravnoteže postaviti kontratežo z tegom

Nicht enthalten

Not included

Non fourni

Behoort niet tot de levering

No incluido

Non compresi

Não incluído

Ikke medsendt

Ingår ej

Ikke inkluderet

Eivät sisällyä

Δεν συμπεριλαμβάνεται

He содержится

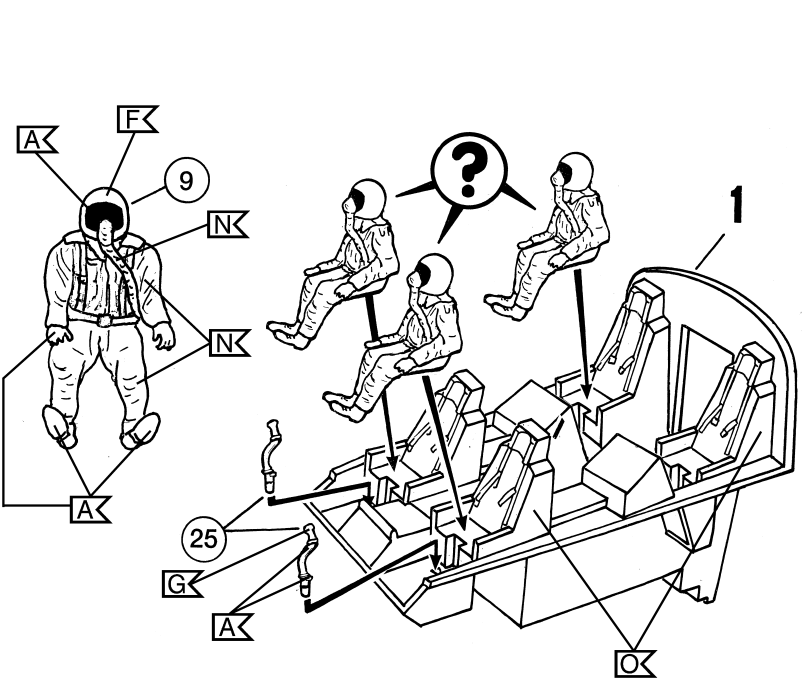
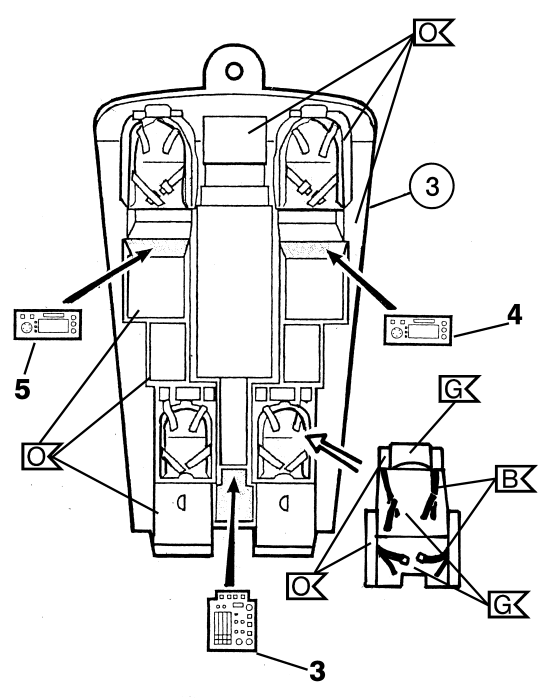
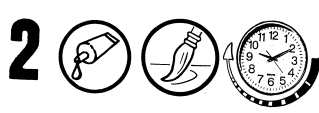
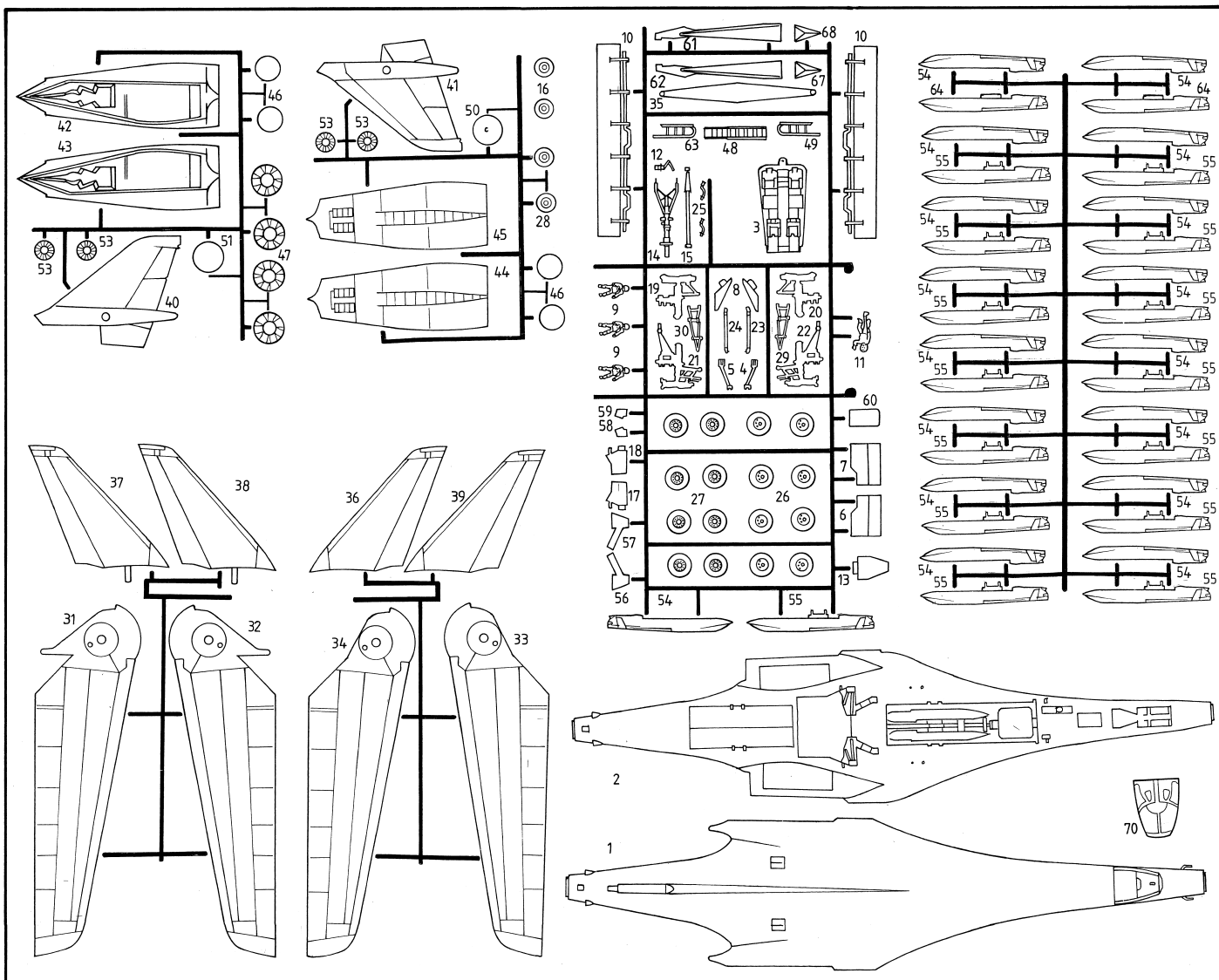
Nem tartalmazza

Nie zawiera

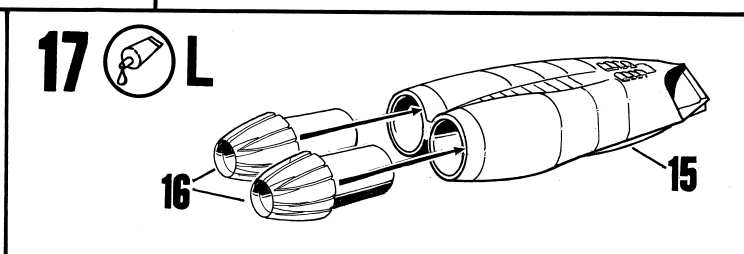
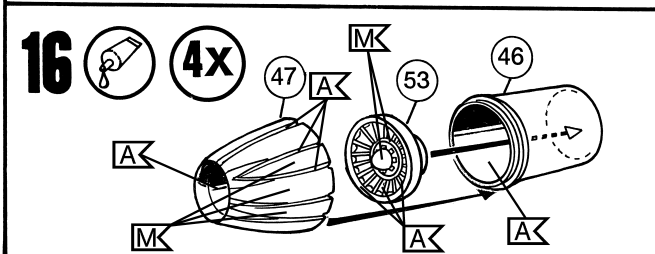
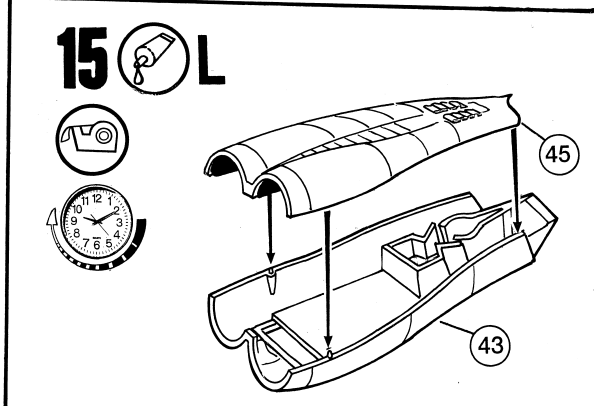
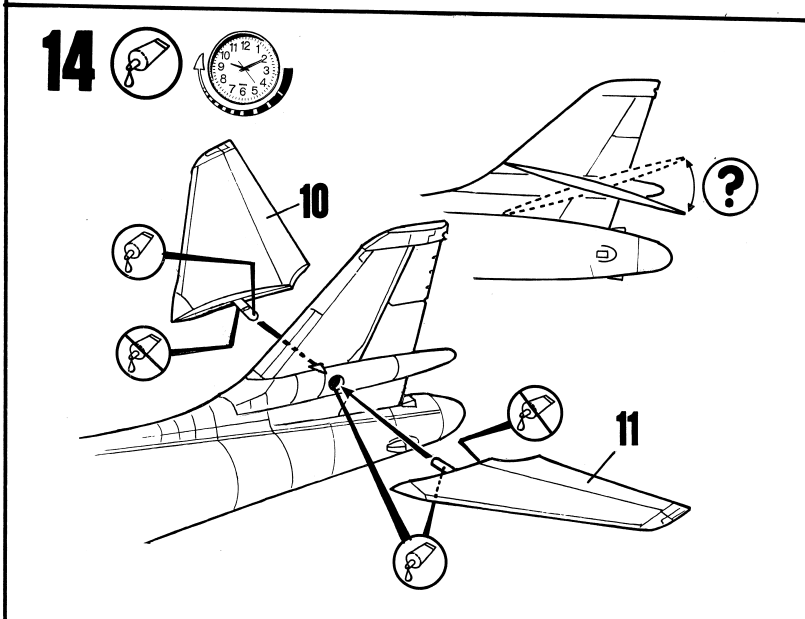
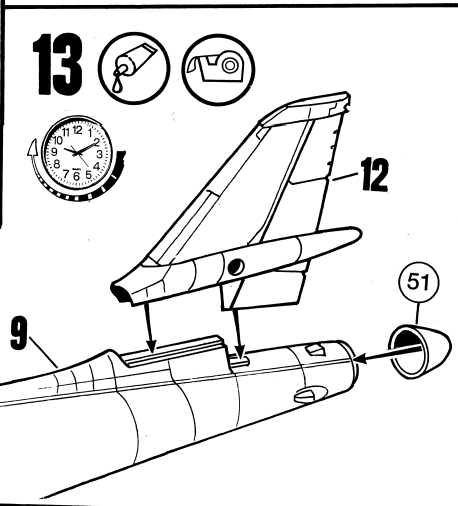
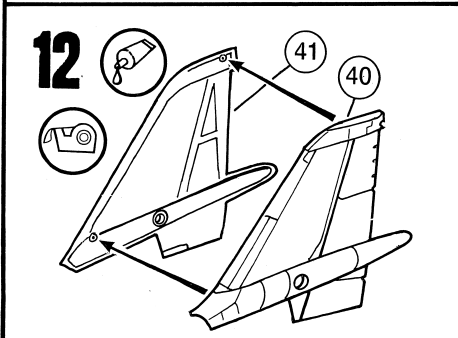
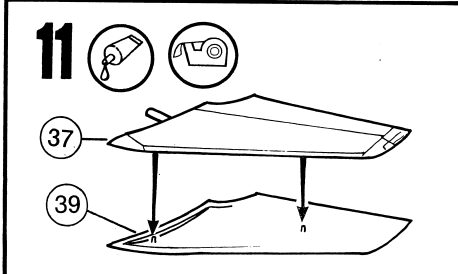
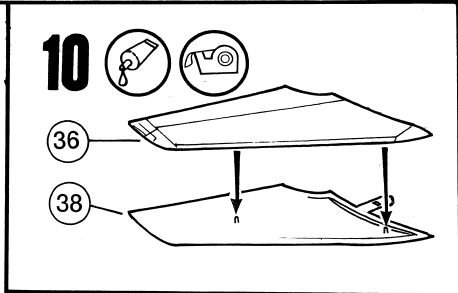
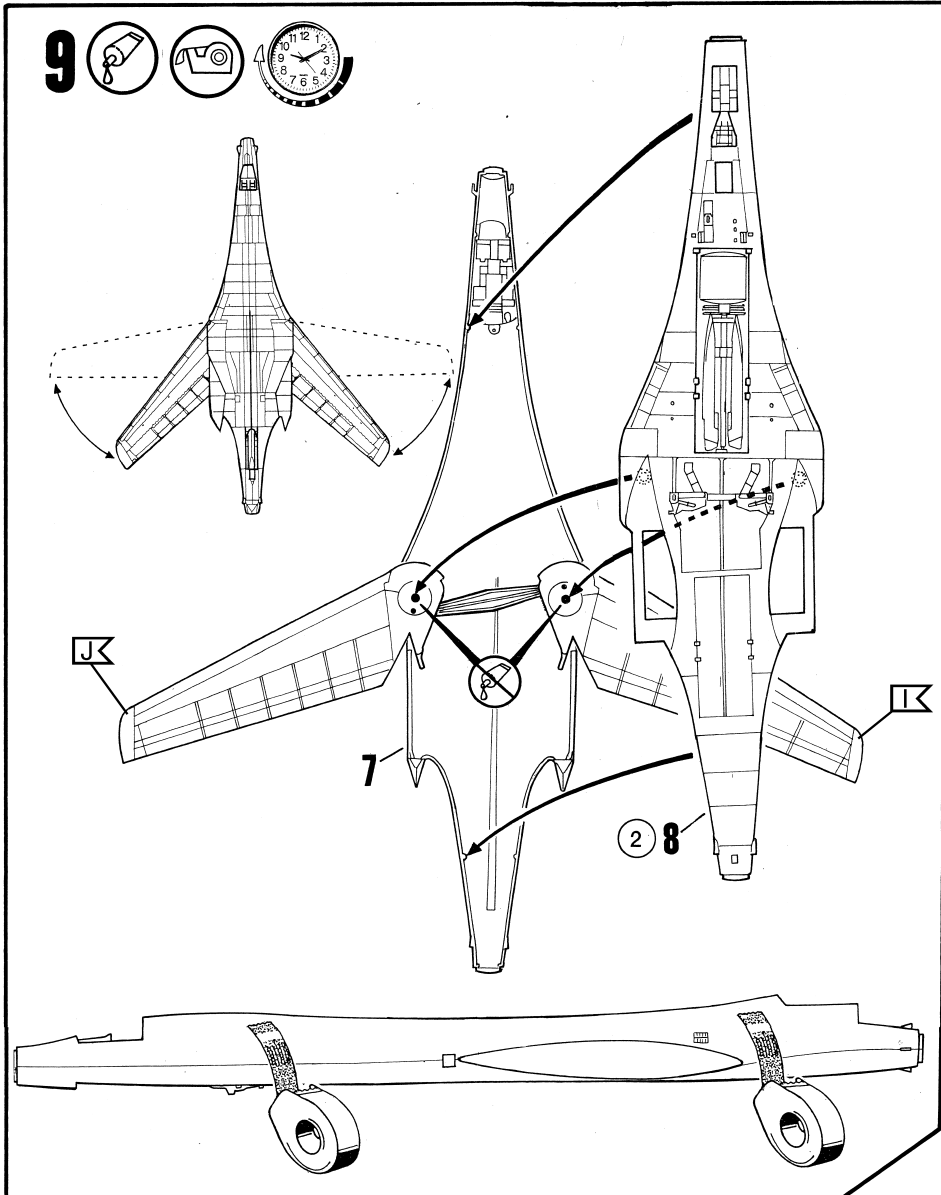
Ni vsebovano

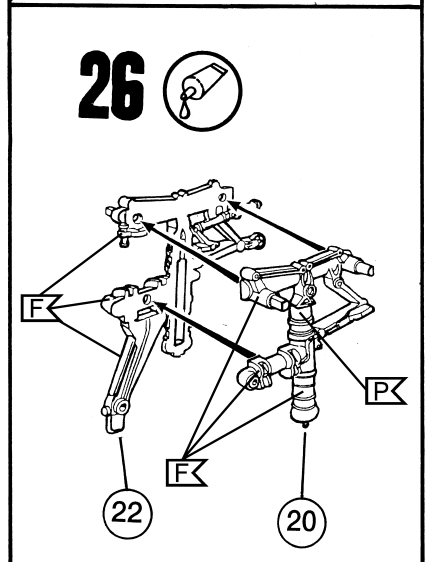
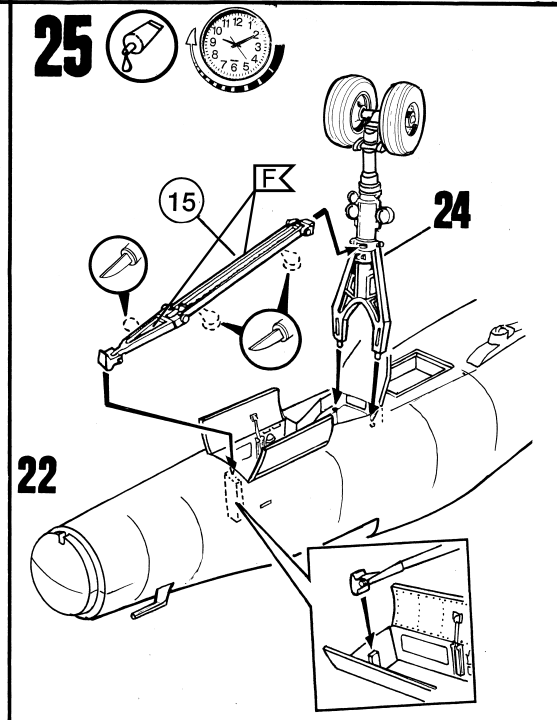
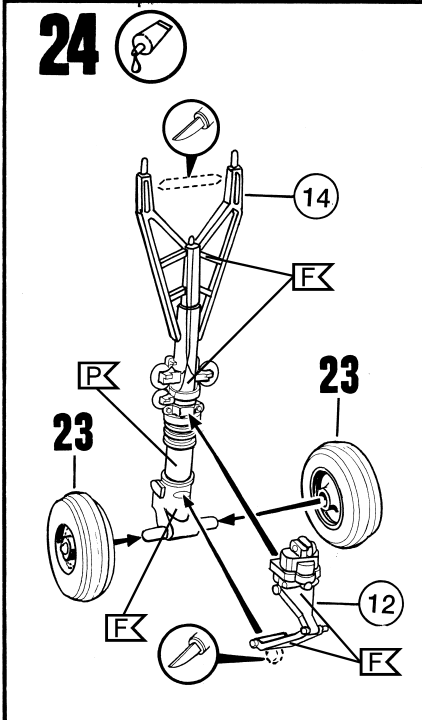
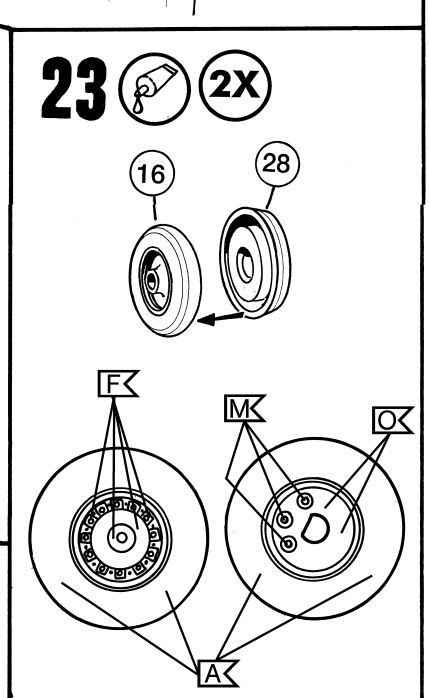
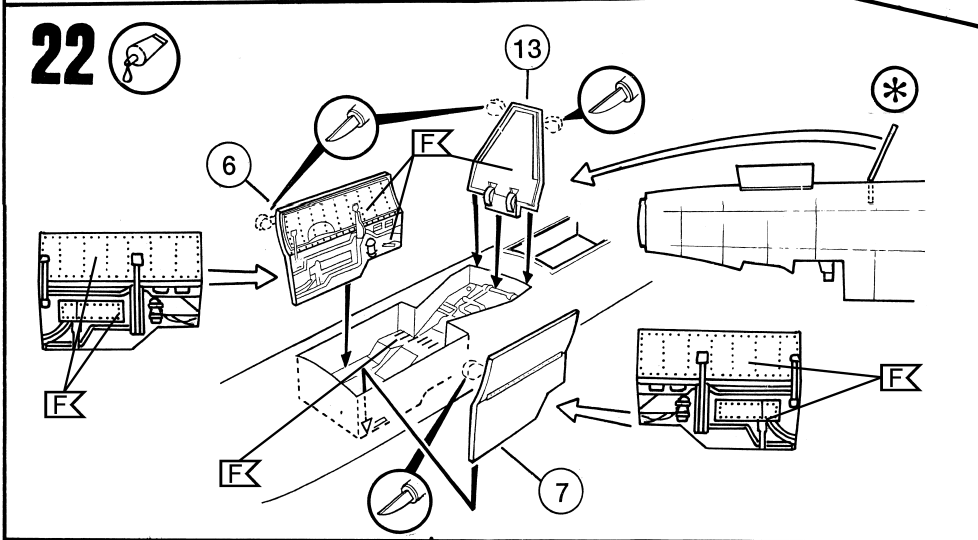
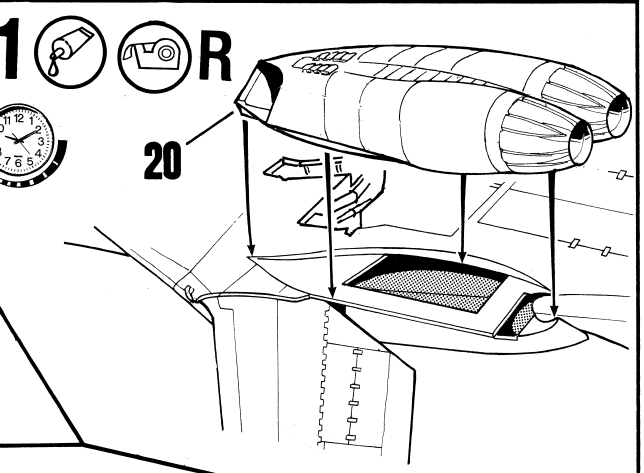
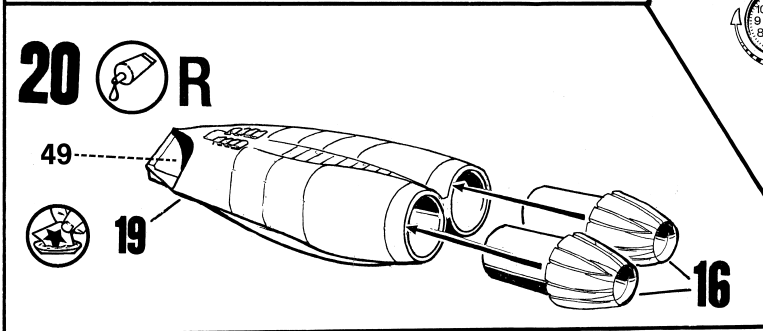
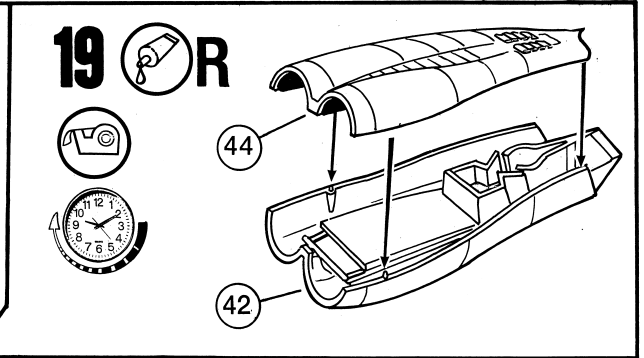
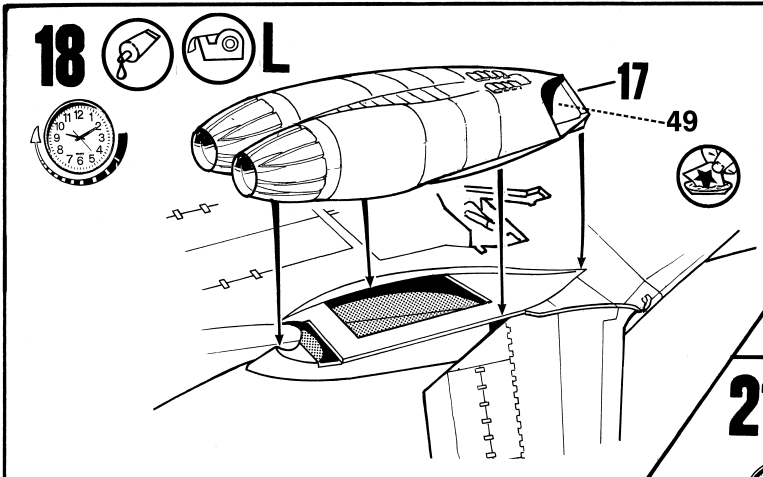
Içerisinde bulunmamaktadır

Není obsaženo

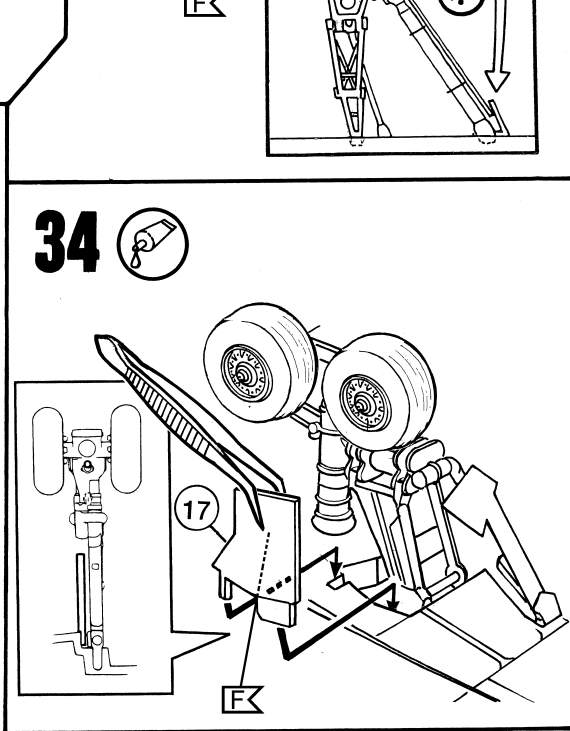
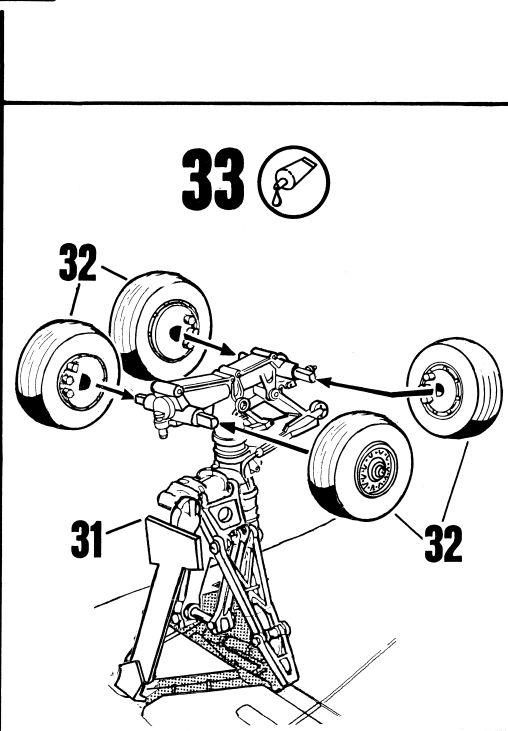
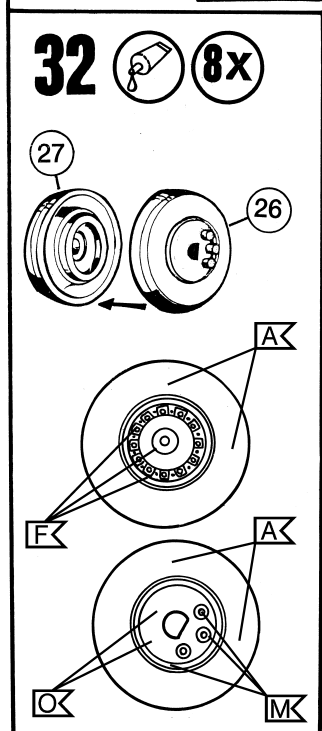
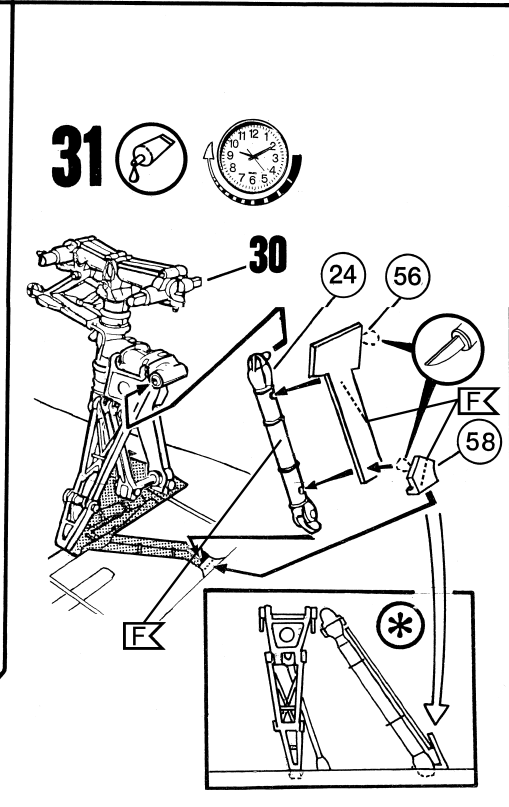
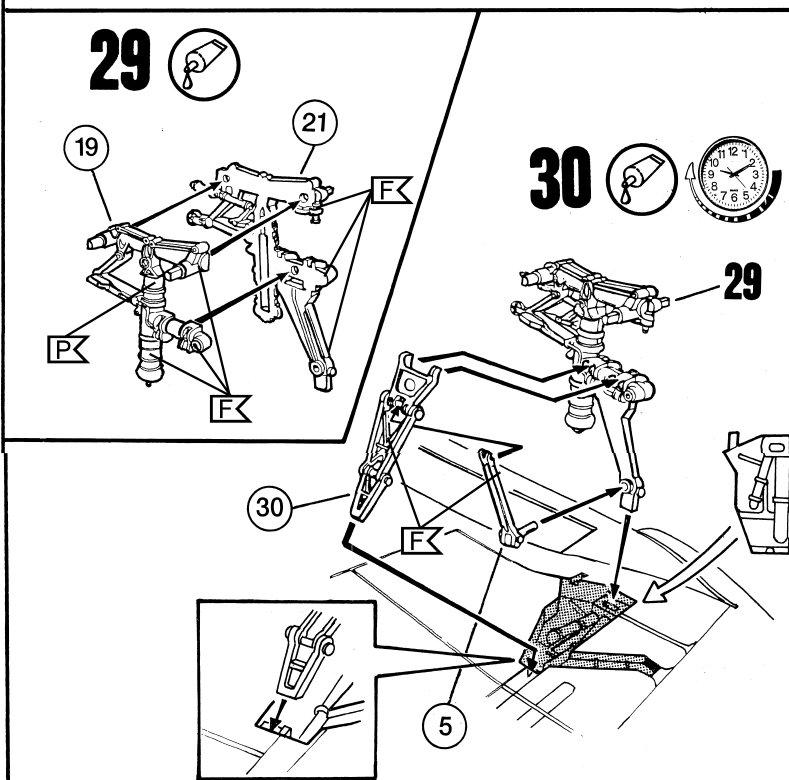
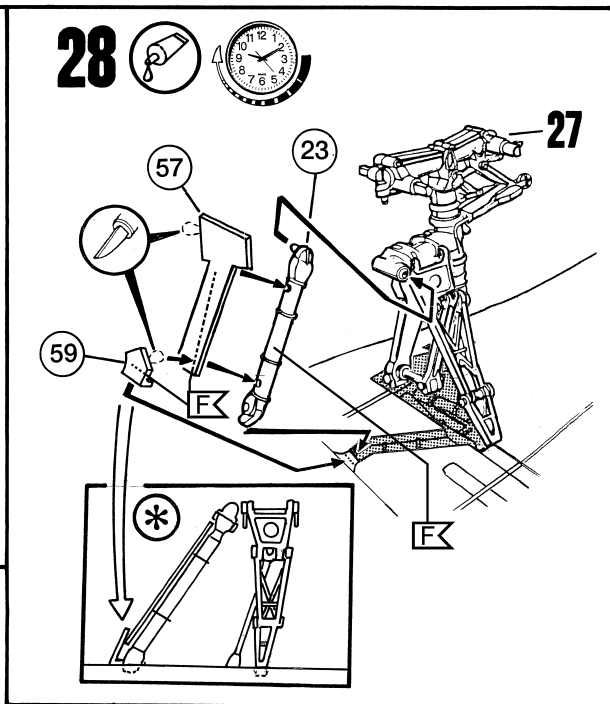
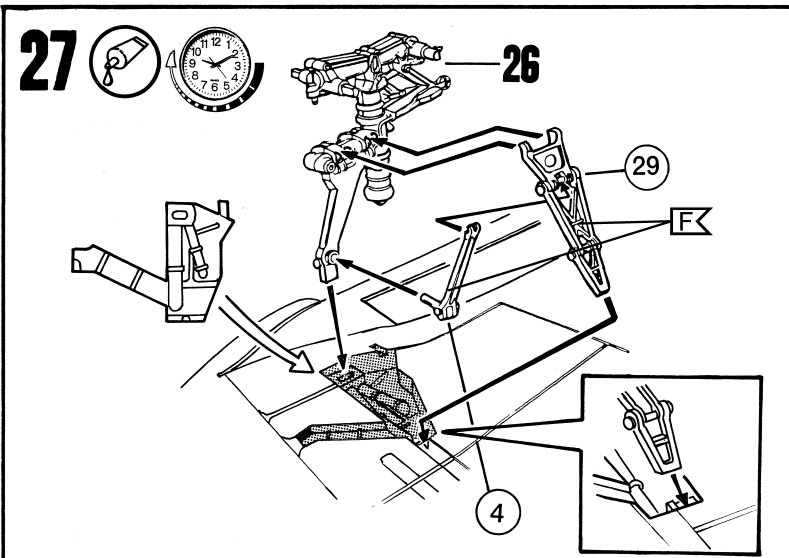


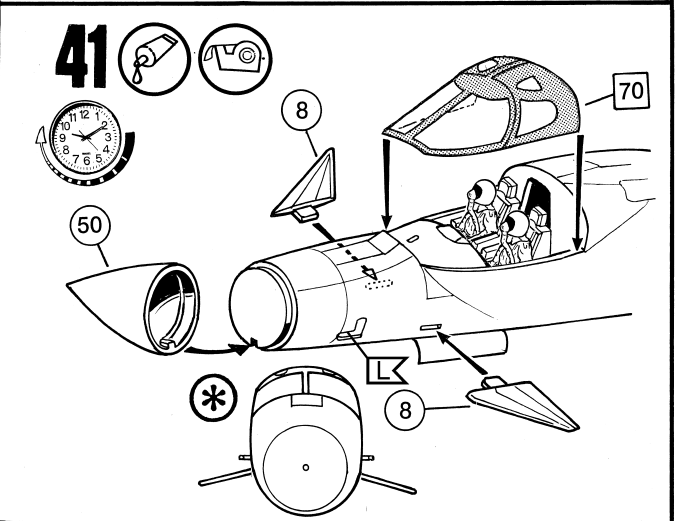
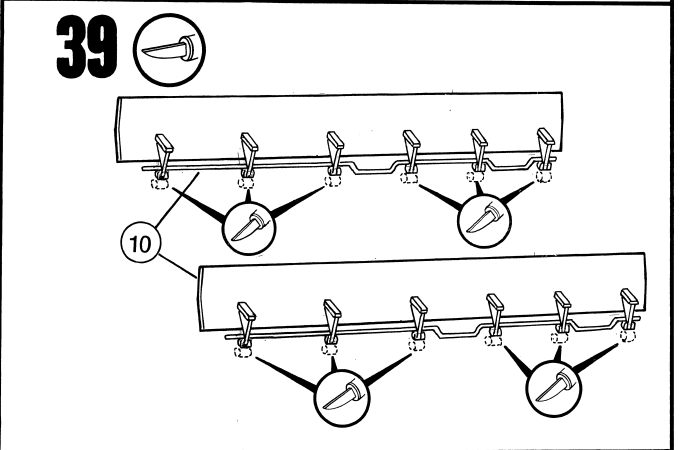
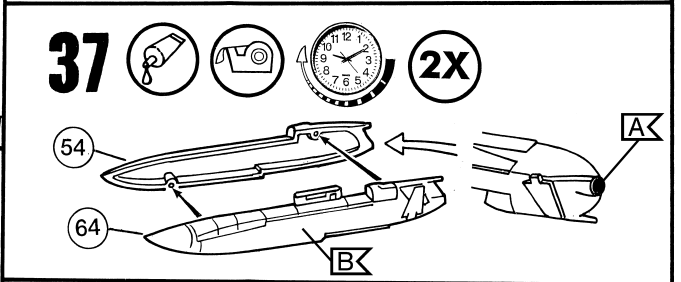
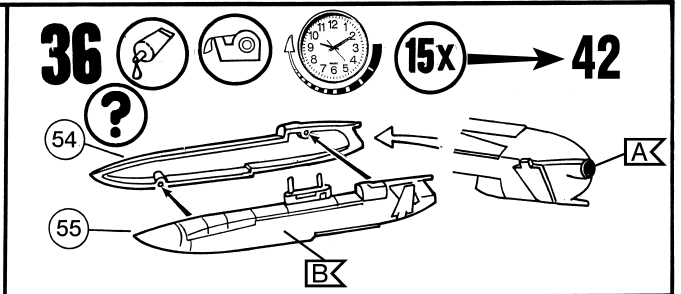
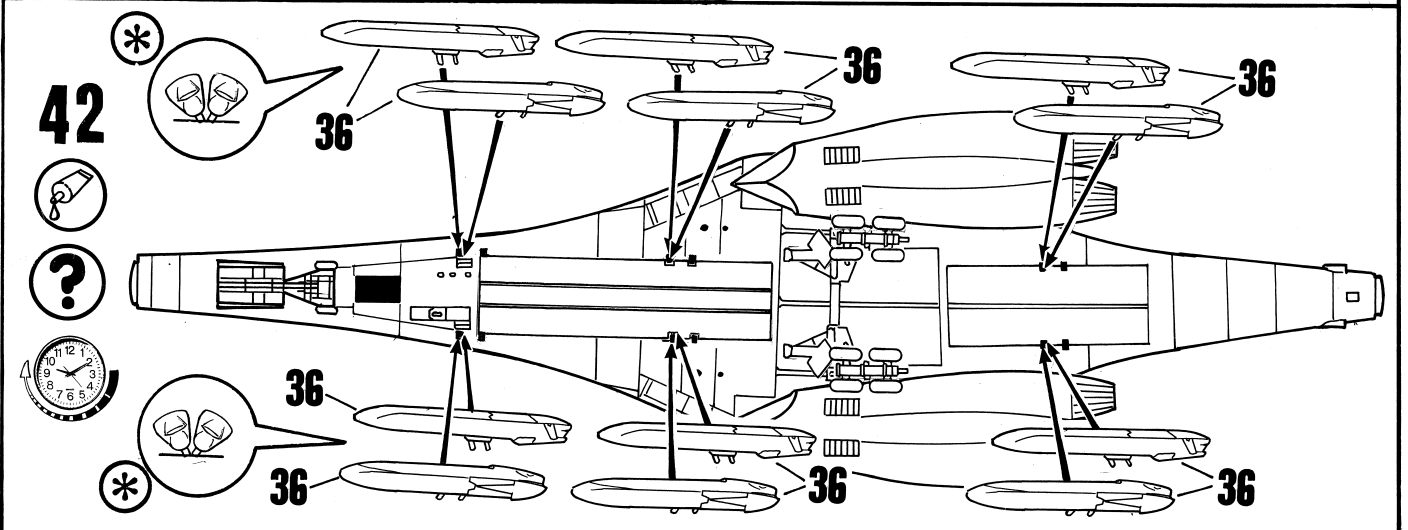
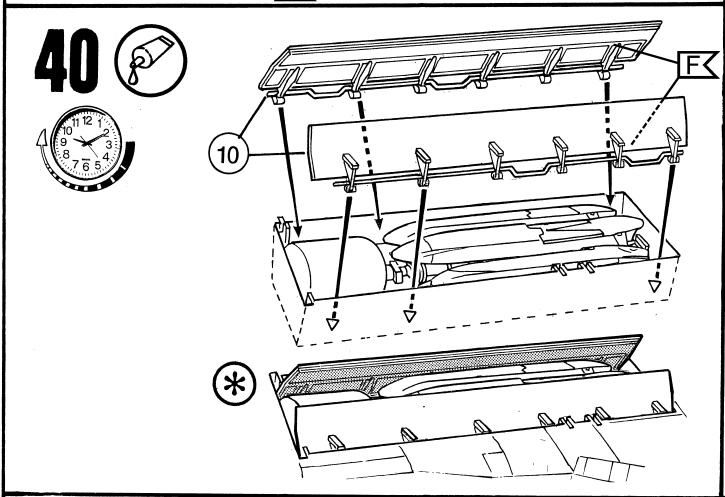
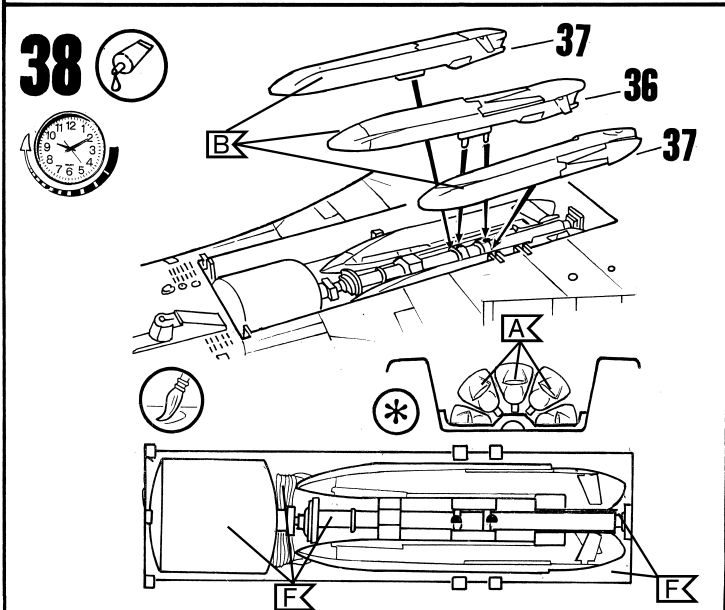
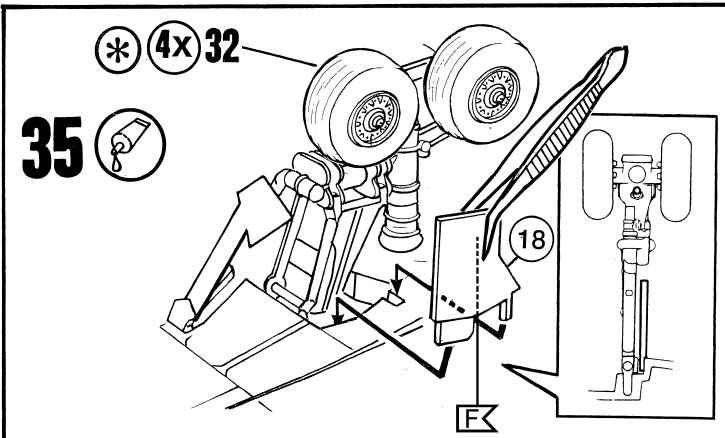








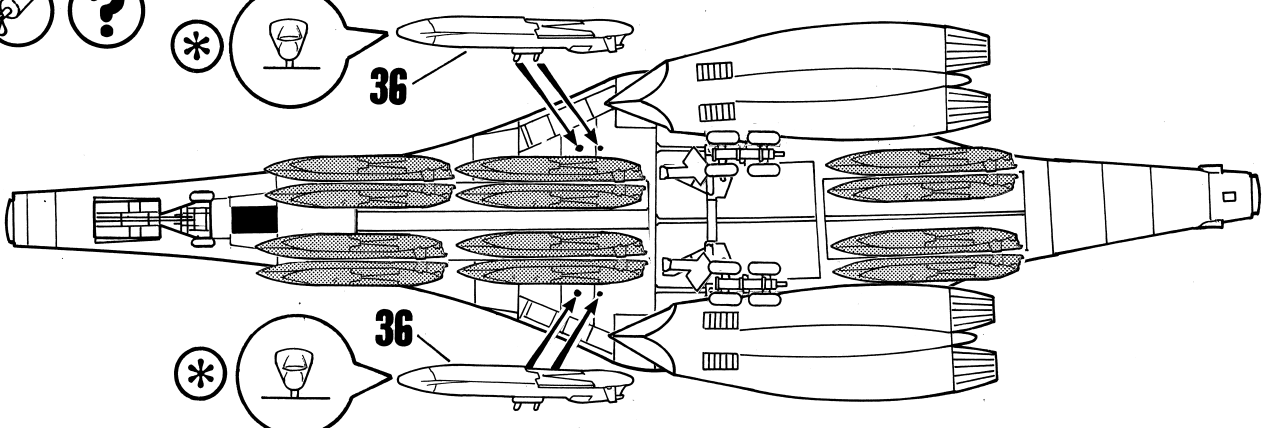




43

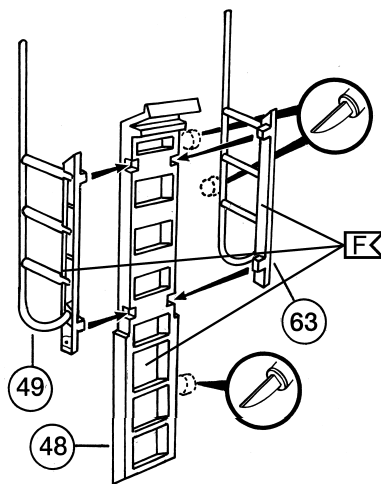


36

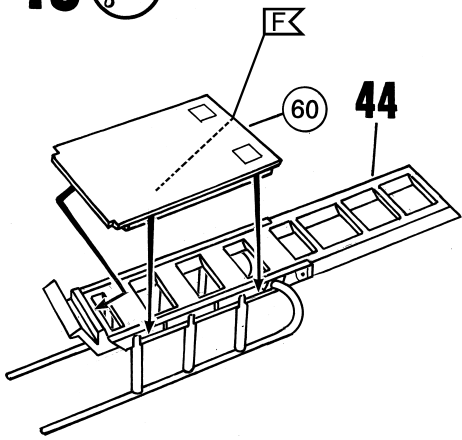


36

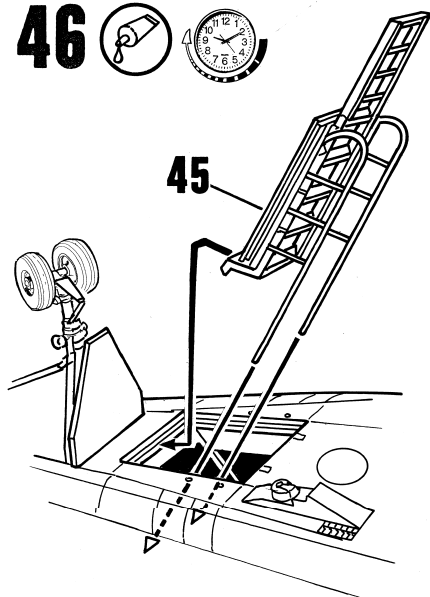
44



45



46



47

