

**GAZ-AAA Mod. 1940. CARGO TRUCK**  
**ГРУЗОВОЙ АВТОМОБИЛЬ ГАЗ-ААА Обр. 1940г.**

**ENG** GAZ-AAA truck is the triaxial modification of GAZ-AA. Prototype of GAZ-AA was American truck Ford-Timken. During its serial production (1934-1943) were produced 37 373 trucks, during WWII – 9 724 trucks. Nonmetering chassis for buses and armoured vehicles.

GAZ-AAA trucks were used for transportation of goods, staff and for towage of artillery systems. During pre-war period on the base of GAZ-AAA trucks were produced self-propelled artillery vehicles such as SU-1-12 with 76mm guns, anti-aircraft emplacements with self-powered machine gun Maxim (4M); during WWII – anti-aircraft emplacements with heavy machine gun DShK and with 25mm and 37mm automatic air defense guns.

In 1938 GAZ-AAA was updated with new 50 horsepower engine, the central clasp brake on a shaft of auxiliary gear box, spare wheels were removed to the niche of front fender. In 1940 new kind of rear towing device was settled.

Different special trucks were produced on base of GAZ-AAA chassis such as radio station RSB-F, movable repair shops PARM and PM type A, fuel tanks BZ-38 and BZ-38U, water-oil-bowers BMZ-38, ground starters AS-2 etc.

Also armoured vehicles BA-6 and BA-10 were produced on base of GAZ-AAA chassis.

**RUS** Трехосный грузовик, созданный на базе ГАЗ-АА по образцу американского автомобиля Ford-Timken, выпускался на ГАЗе с 1934 по 1944 год. За это время изготовлено 37 373 автомобиля ГАЗ-ААА без учета шасси для автобусов и броневых автомобилей, в том числе в военные годы - 9 724 единицы.

Автомобили ГАЗ-ААА использовались для перевозки грузов, личного состава и буксировки артсистем. В довоенный период они послужили базой для создания самоходных артиллерийских установок СУ-1-12 с 76-мм пушками, зенитных установок со счетверенными пулеметами "максим" (4М), а в годы войны с крупнокалиберными пулеметами ДШК и автоматическими зенитными пушками калибра 25 и 37 мм.

В 1938 году, после модернизации, автомобиль ГАЗ-ААА получил двигатель мощностью 50 л.с., центральный дисковый тормоз на валу демультипликатора, а так же запасные колеса были переставлены в ниши передних крыльев. С 1940 года машина получила задний буксирный прибор нового образца.

На шасси ГАЗ-ААА выпускались разнообразные машины специального назначения: радиостанции РСБ-Ф, ремонтные летучки ПАРМ и ПМ тип А, бензозаправщики БЗ-38 и БЗ-38У, водомаслозаправщики ВМЗ-38, аэродромные стартеры АС-2, и другие.

Шасси ГАЗ-ААА послужило базой для

**ATTENTION**

Ne pas utiliser de colle ou de peinture a proximite d'une flamme nue, et aerier la piece de temps en temps.  
Four retirer les pieces hors du cadre, utiliser des ciseaux speciaux pour maquette le plastique en excès avec un cutter ou une lime.  
Voir la fin de cette colonne pour la signification des symboles

**ZUR BEACHTUNG**

Kleber und Farbe nicht nahe von offenem Feuer verwenden und das Fenster von Zeit zu Zeit zur Belüftung öffnen.  
Zum Abschneiden der Teile vom Verbundstück eine Modellerschere verwenden und die überstehenden Plastikteile mit einem Messer oder einer Feile beseitigen.  
Die Bedeutung der Symbols finden Sie unten in dieser

**УВАГА**

Під час використання клею та фарби, всі роботи проводити у провітрюваному приміщенні по далі від джерела вогню.  
Деталі відкрюлювати від літників ножом або іншим ріжучим інструментом.  
Защитити обійї і місця зрізу за допомогою надрілля та наждакового паперу.  
Складання моделей проводити сгідно схеми складання. Для зручності складання кожна деталь відзначена номером.

**ATTENZIONE**

Non usare colla e vernice vicino a fiamme esposte, e aprire le finestre di tanto in tanto per cambiare l'aria.  
Quando si staccano parti del cartello, usare forbici da modellismo e eliminare la plastica in eccesso con un coltello o una lima.  
Vedere in fondo a questa colonna per il signifi

**ВНИМАНИЕ**

При использовании клея и красок, все работы производить в проветриваемом помещении вдали от источников огня.  
Детали отделять от литников ножом или другим режущим инструментом.  
Защитить облой и места среза при помощи надрели и наждачной бумаги.  
Сборку моделей производить согласно схеме сборки. Для удобства сборки каждая деталь обозначена номером.

**CAUTION**

When you use glue or paint, do not use near open flame, and use in well ventilated room.  
When you take parts off from the runner frame, use a modeling scissors and trim excess plastic with a cutter or a file.  
See the bottom of this column for the meaning of symbols.



MAKE 2PCS  
2 TEILE FERTIGEN  
EFFECTUER 2 PIECES  
FARE DUE PEZZI  
TEE 2 KPL  
GÖR 2 ST  
ПОВТОРИТЬ ДВА РАЗА  
КІЛЬКІСТЬ РАЗІВ



DO NOT CEMENT  
NICHT KLEBEN  
NE PAS COLLER  
NON INCOLLARE  
EILIMAA  
LIMMAEJ  
НЕ ИСПОЛЬЗОВАТЬ КЛЕИ  
НЕ КЛЕЙТИ



OPTIONAL  
NACH BELIEBEN  
FACULTATIF  
FACOLTATIVO  
VALINNANVARAINEN  
VALBAR  
ВАРИАНТЫ  
ВАРІАНТИ



OPEN HOLE  
OFFNEN  
FAIRE UN TROU  
FORO APERTO  
AVAA REIKÄ  
OPRNÄ HALET  
СДЕЛАТЬ ОТВЕРСТИЕ  
ЗРОБИТИ ОТВІР



REMOVE  
ENTFERNEN  
RETIRER  
SEPARARE  
POISTA  
AVLÄGSNA  
ОТРЕЗАТЬ  
ВІДРІЗАТИ



BEND  
BITTE BIEGEN  
PLIER S'IL VOUS PLAÎT  
PIEGARE  
TAITA  
SÖSKA  
ВЫГНУТЬ  
ВИГНУТИ

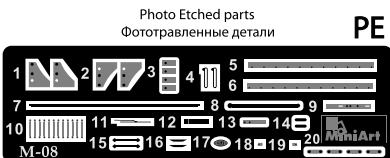
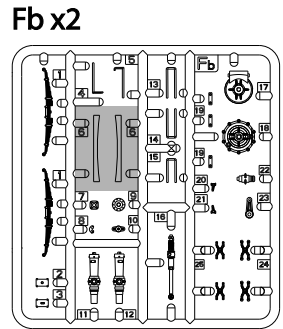
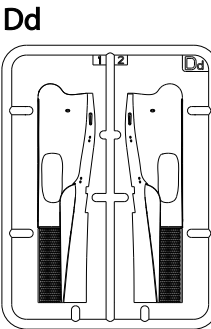
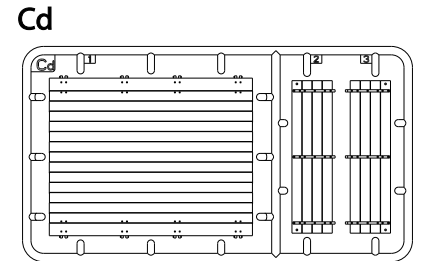
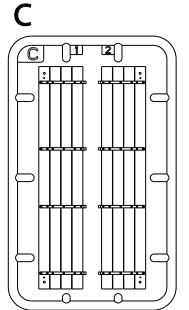
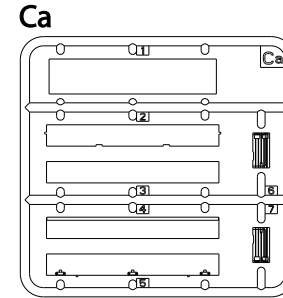
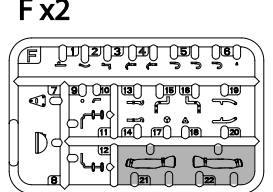
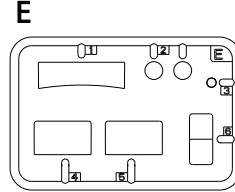
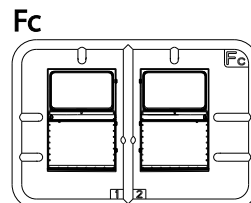
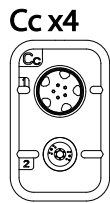
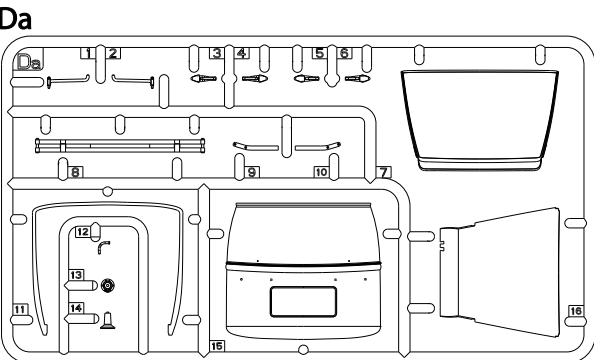
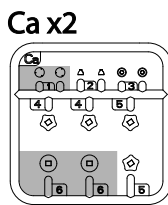
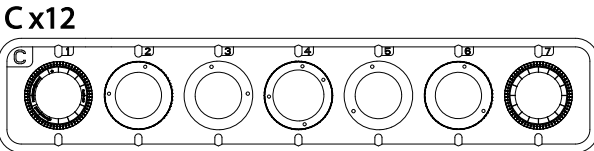
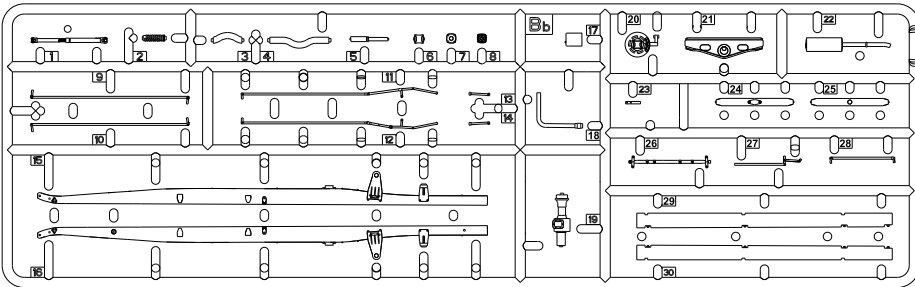
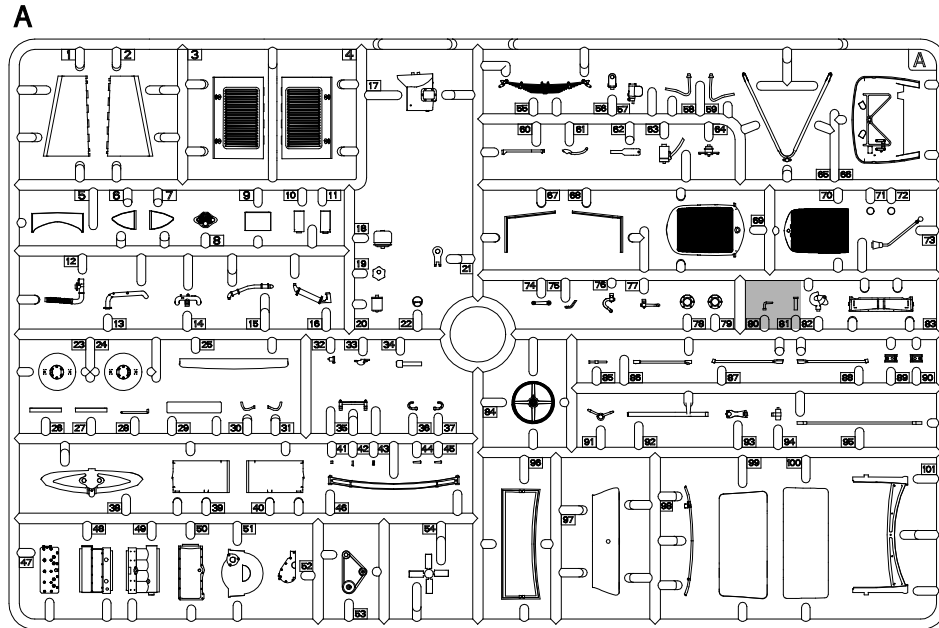


SCRATCH/BUILD  
AM MEISTEN ZU MACHEN  
FAIRE LE PLUS  
RENDITI  
TEE ITSE  
GÖR DIS SJÄLV  
СДЕЛАТЬ САМОМУ  
ЗРОБИТИ САМОМУ



PARTS NOT FOR USE  
TEILE WERDEN NICHT VERWENDET  
NEST PAS UTILISE  
PARTI NON PER L'USO  
OSIA EI KÄYTTÄ  
INTE DIS ANVÄNDNING  
НЕ ИСПОЛЬЗУЕТСЯ  
НЕ ВИКОРИСТОВУЄТЬСЯ

**INSTRUCTION/ІНСТРУКЦІЯ**

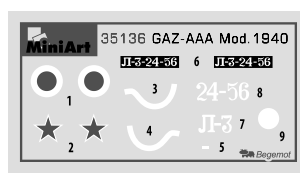


**PE**

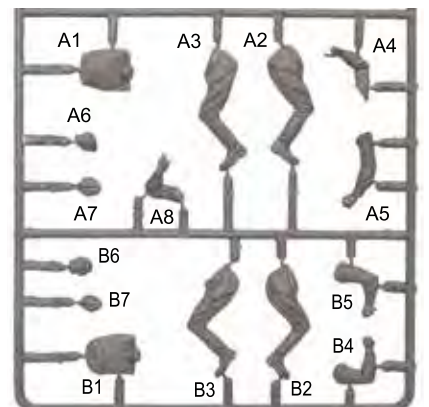
**Cd x2**

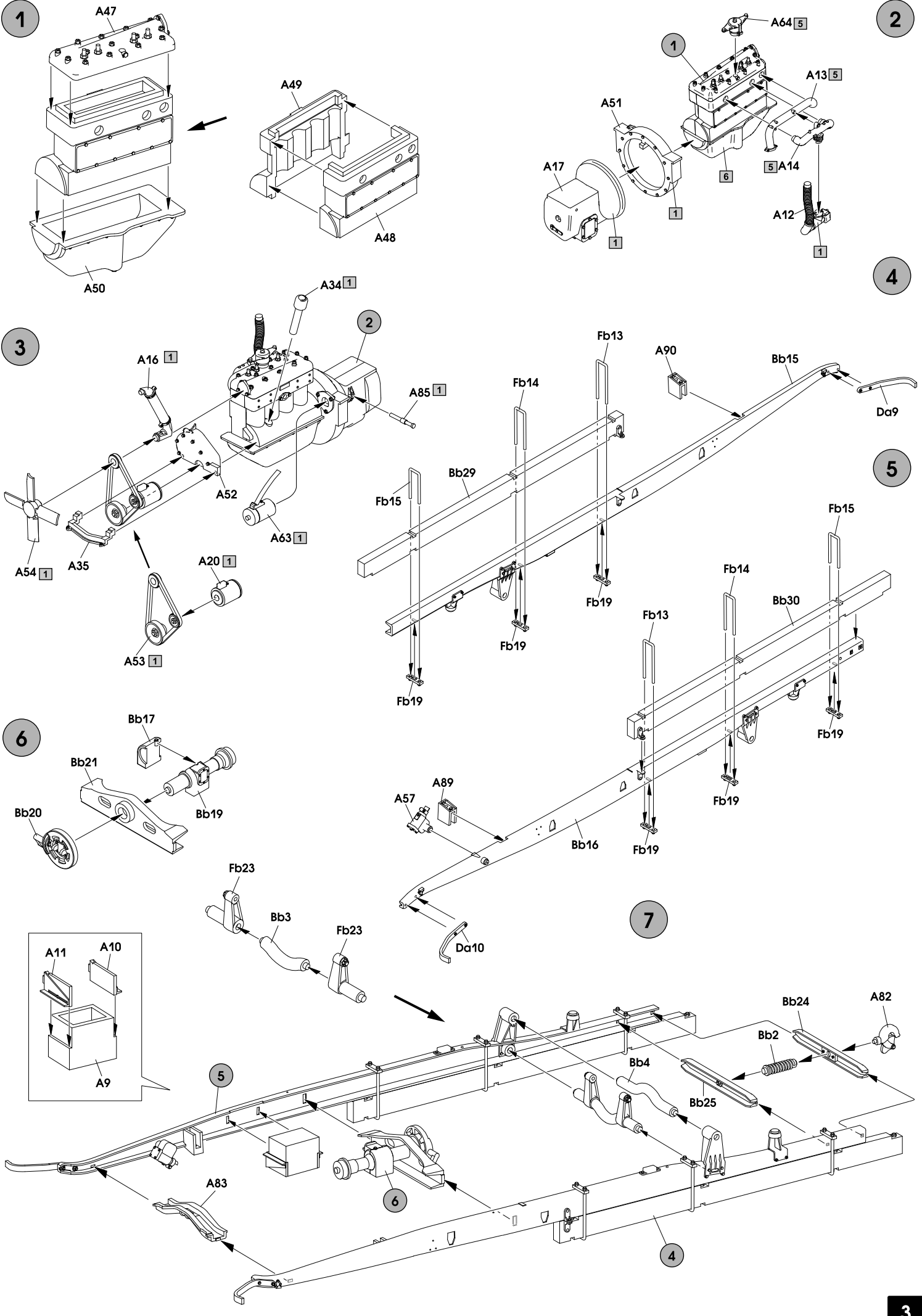


**Decal**



**G**





2

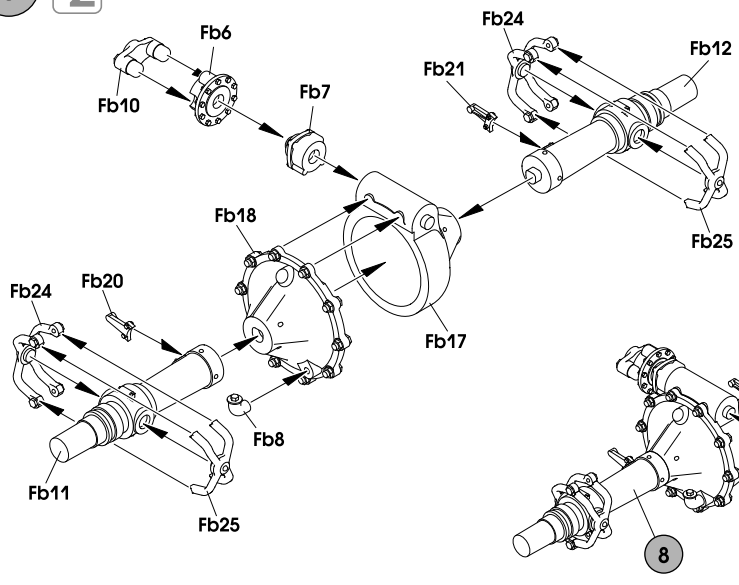
4

5

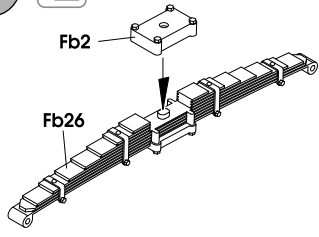
7

3

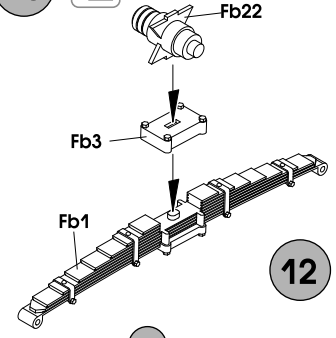
8 x2



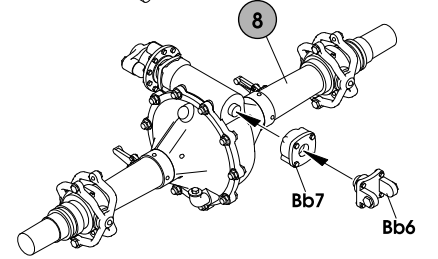
9 x2



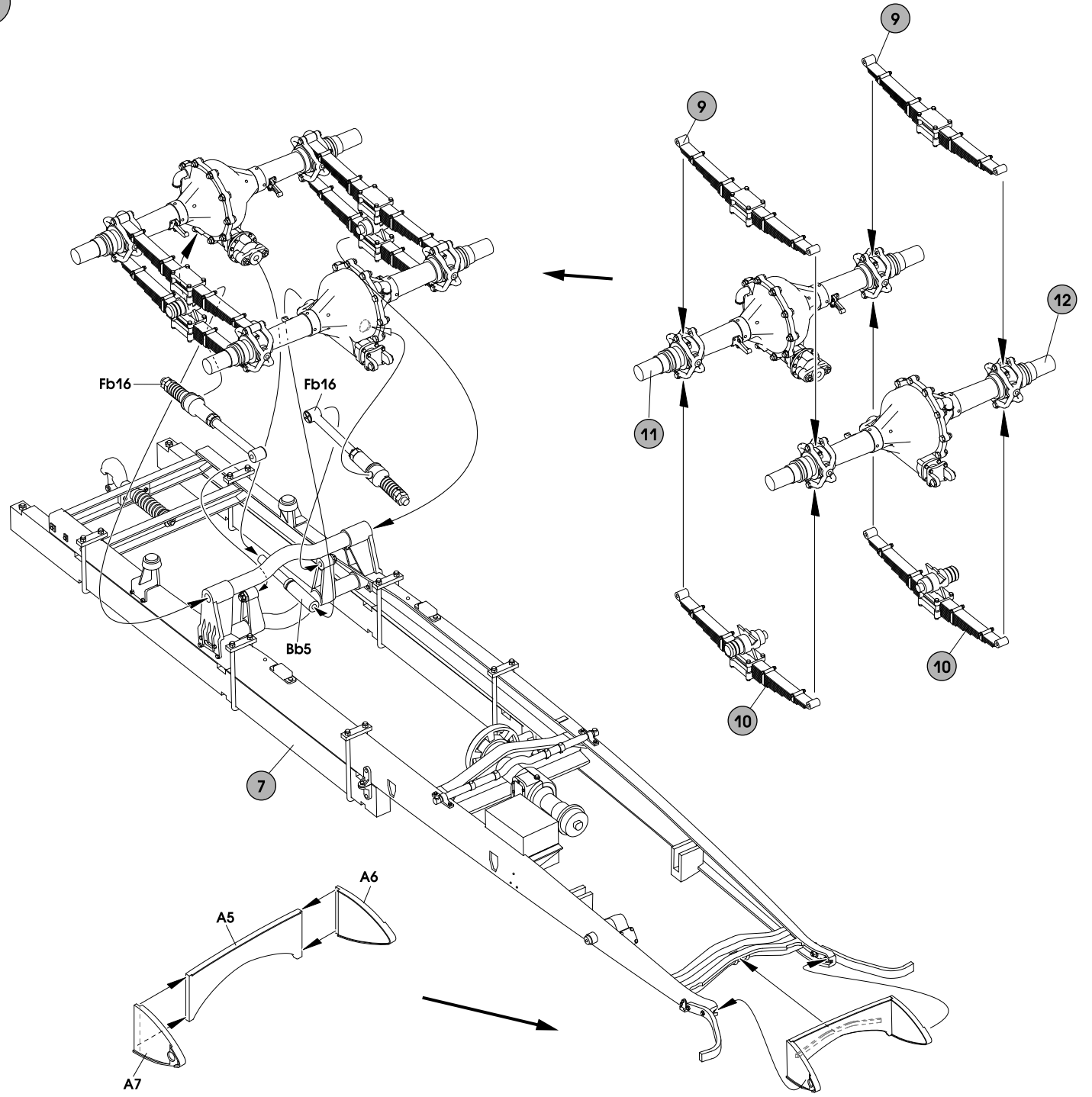
10 x2



12

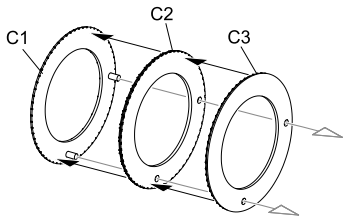


13

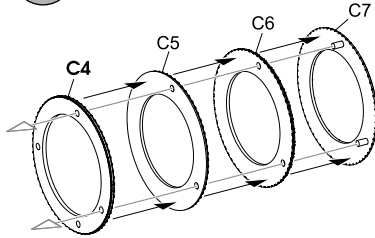




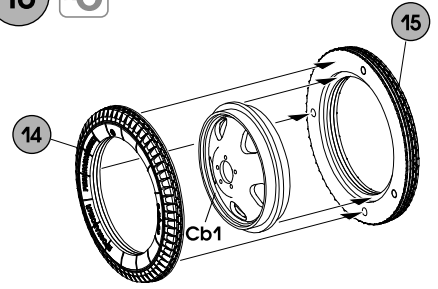
14 x12



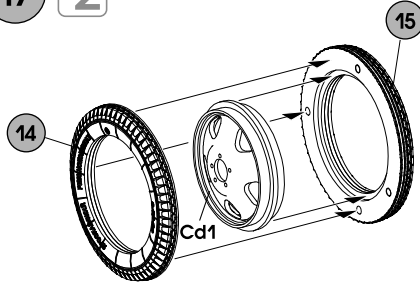
15 x12



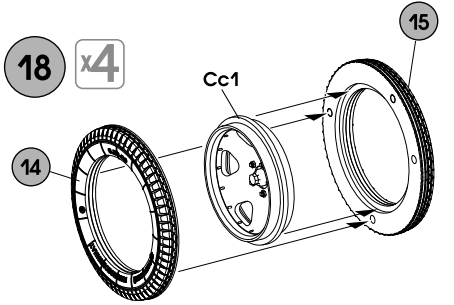
16 x6



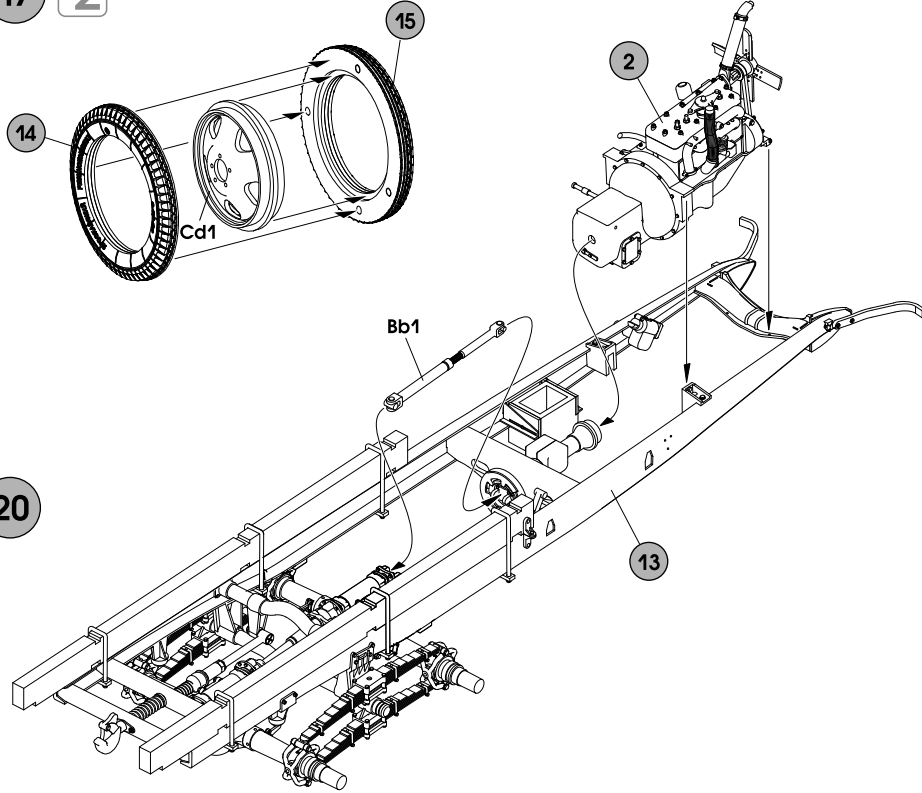
17 x2



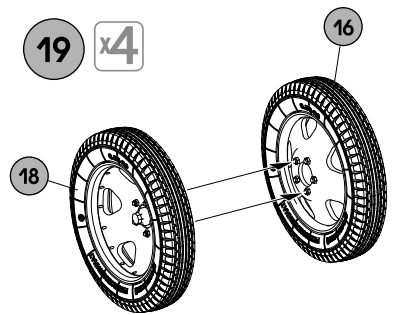
18 x4



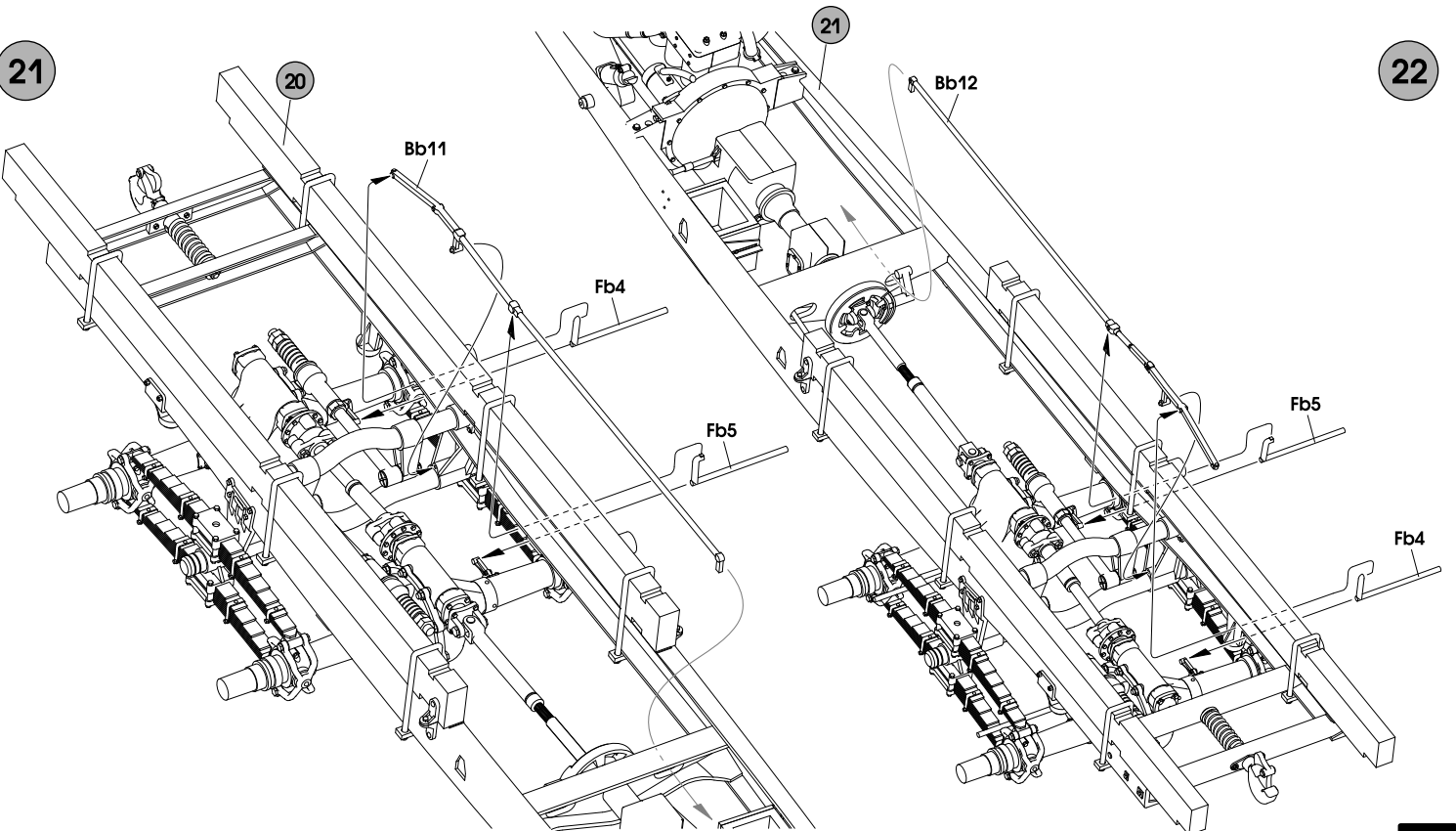
20



19 x4

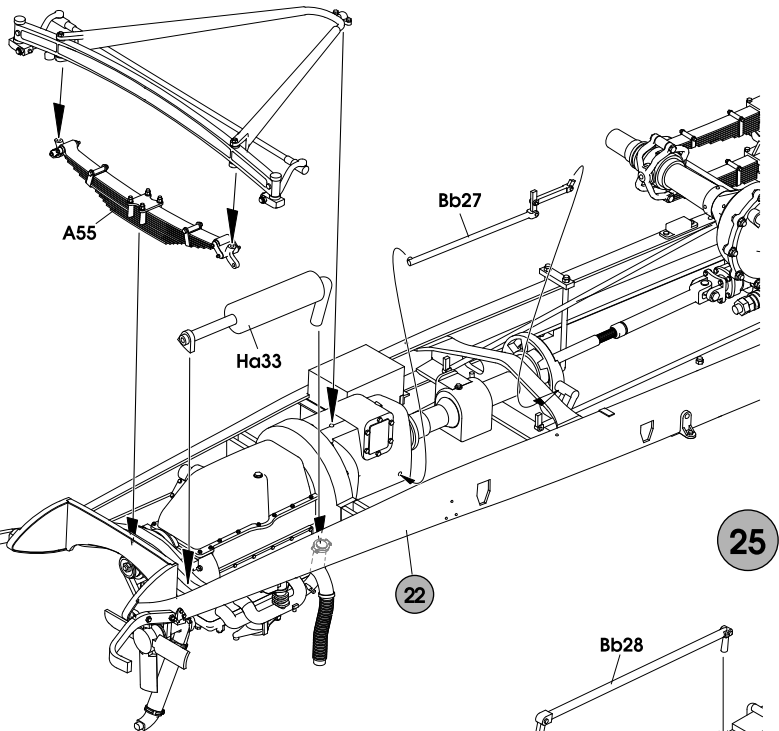
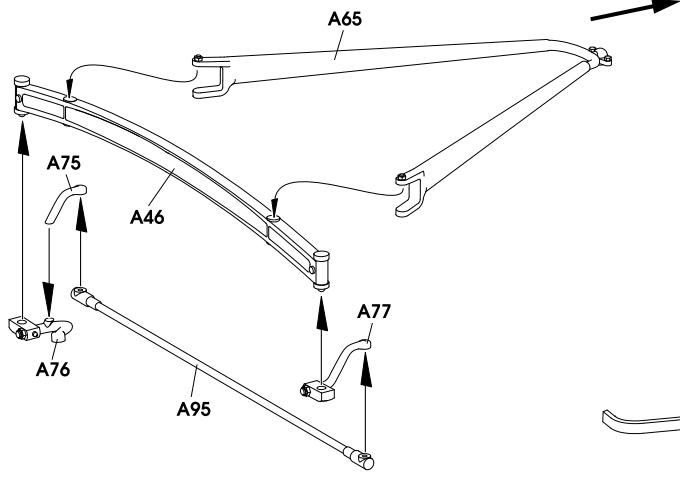


21



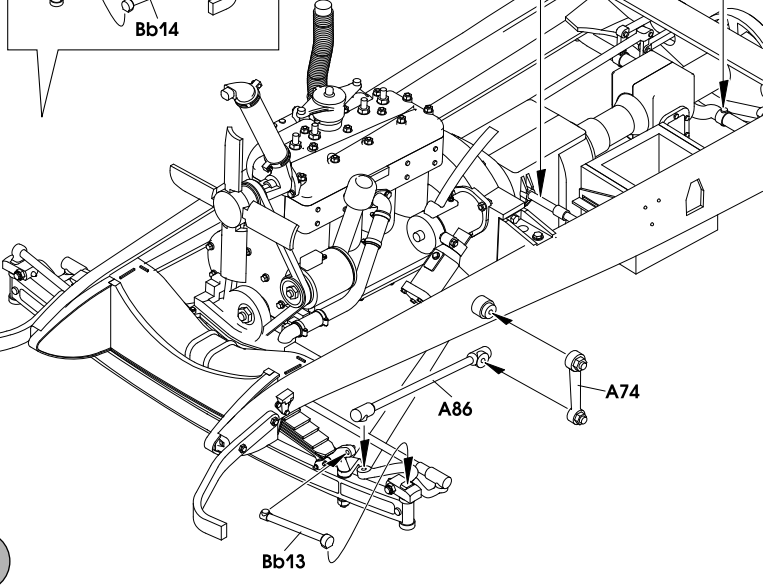
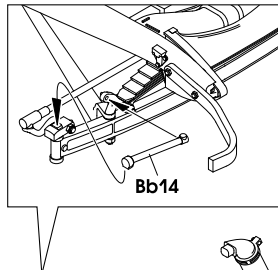
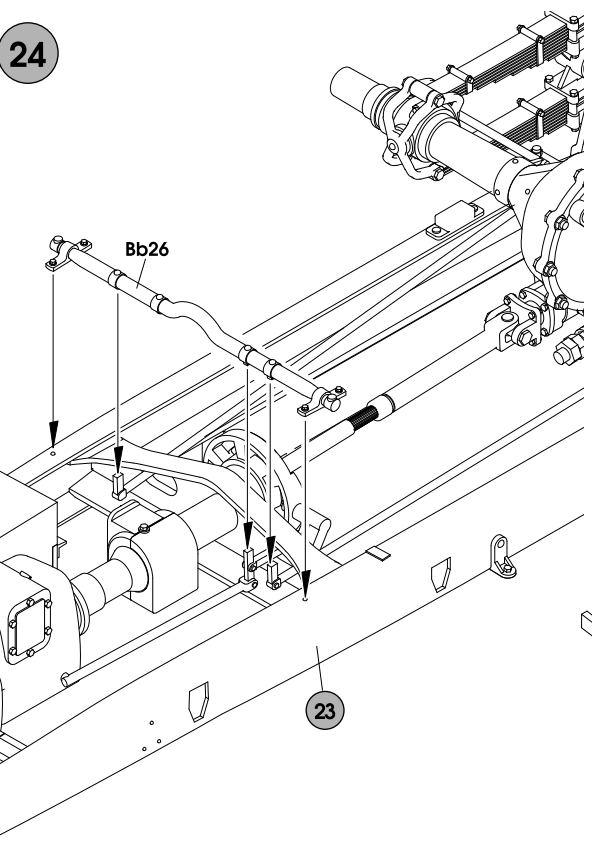
22

23

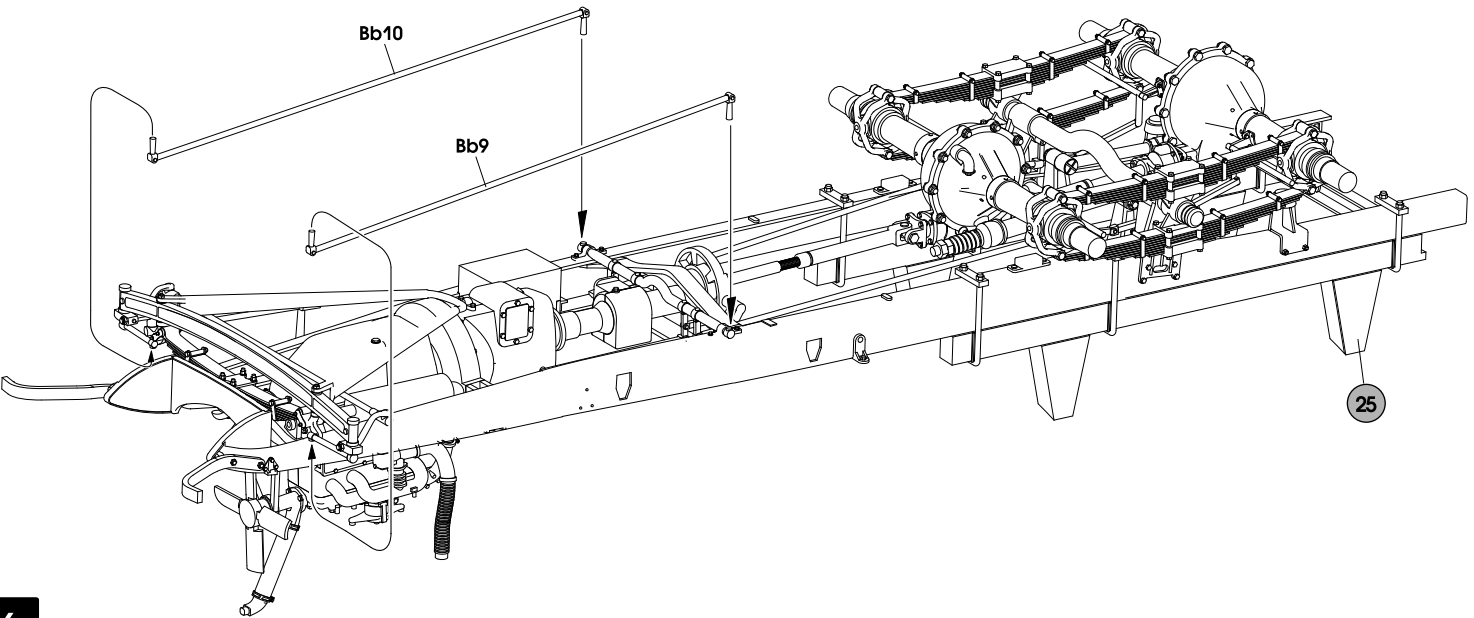


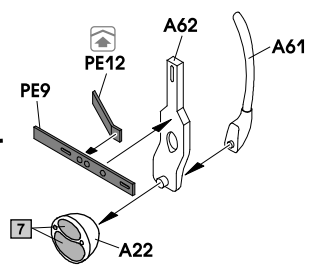
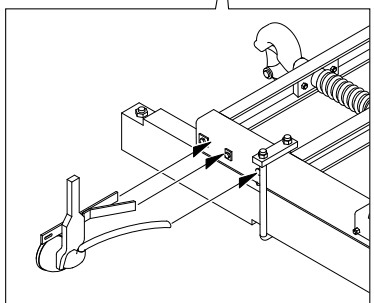
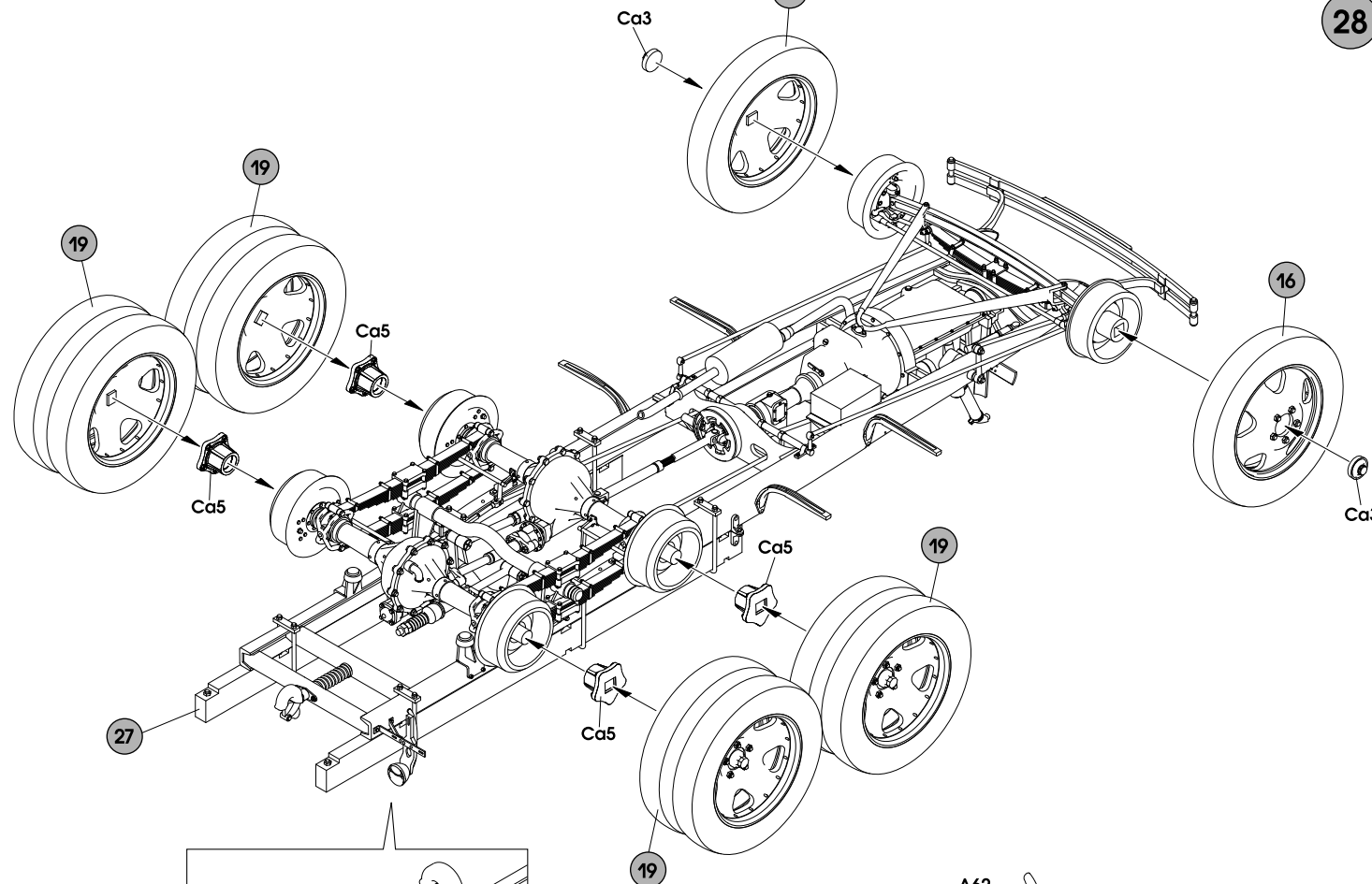
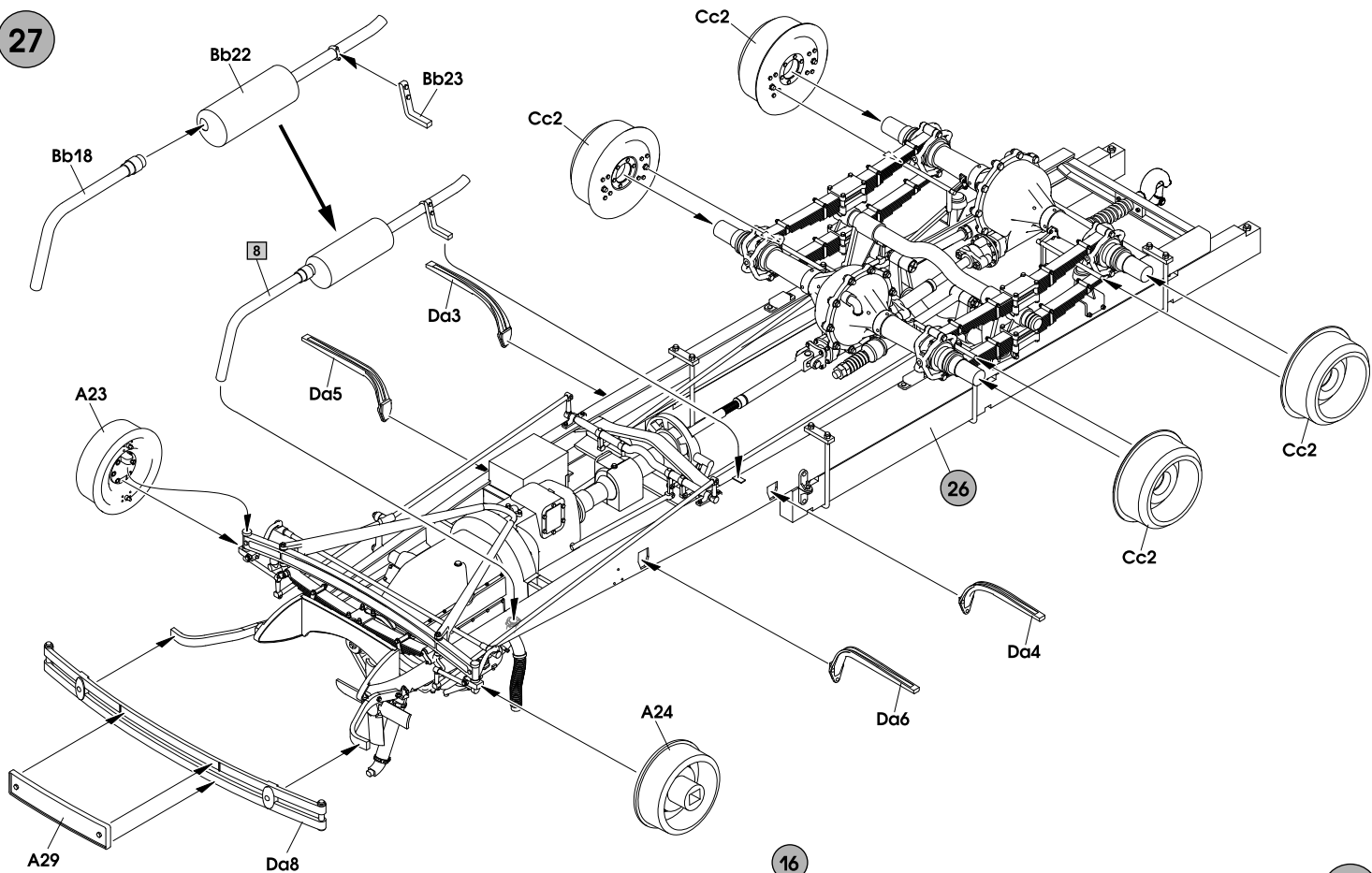
25

24

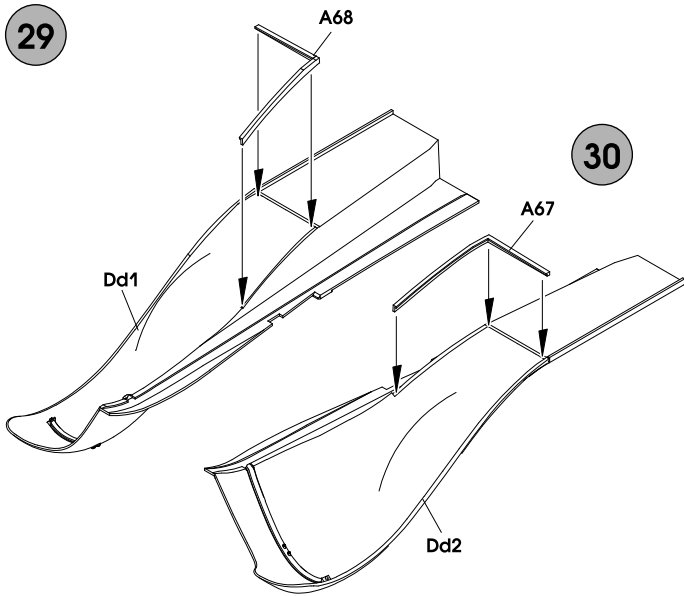


26

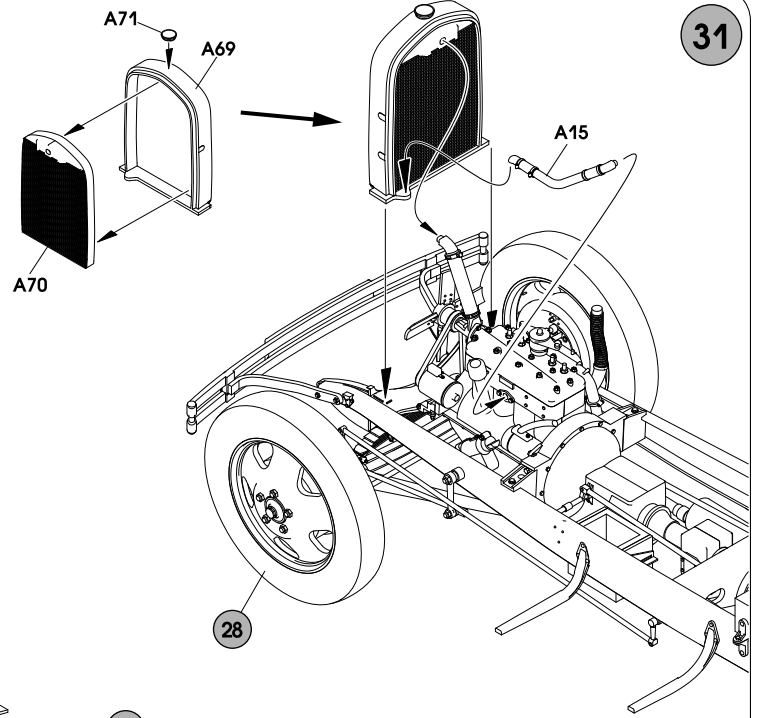




29

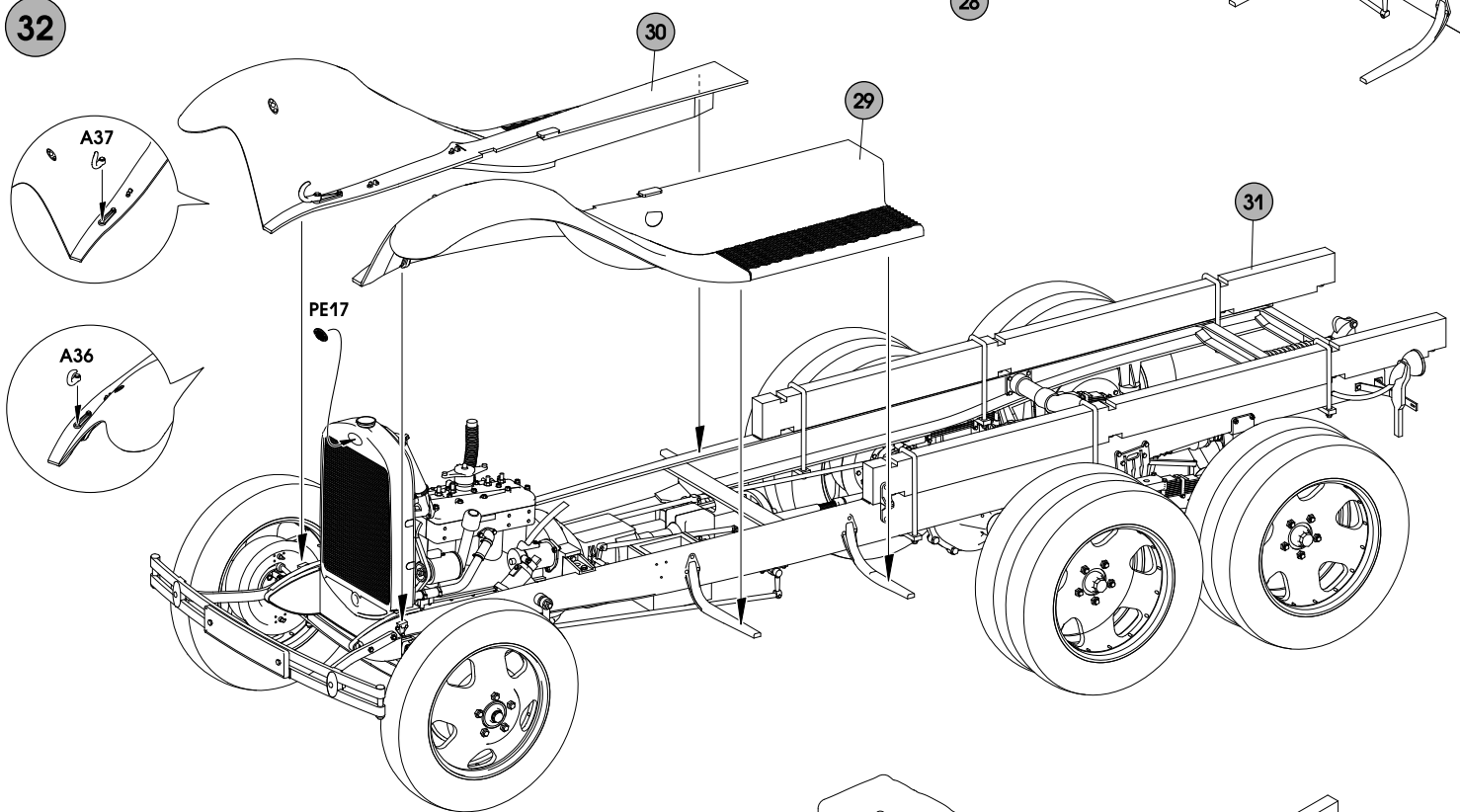


30

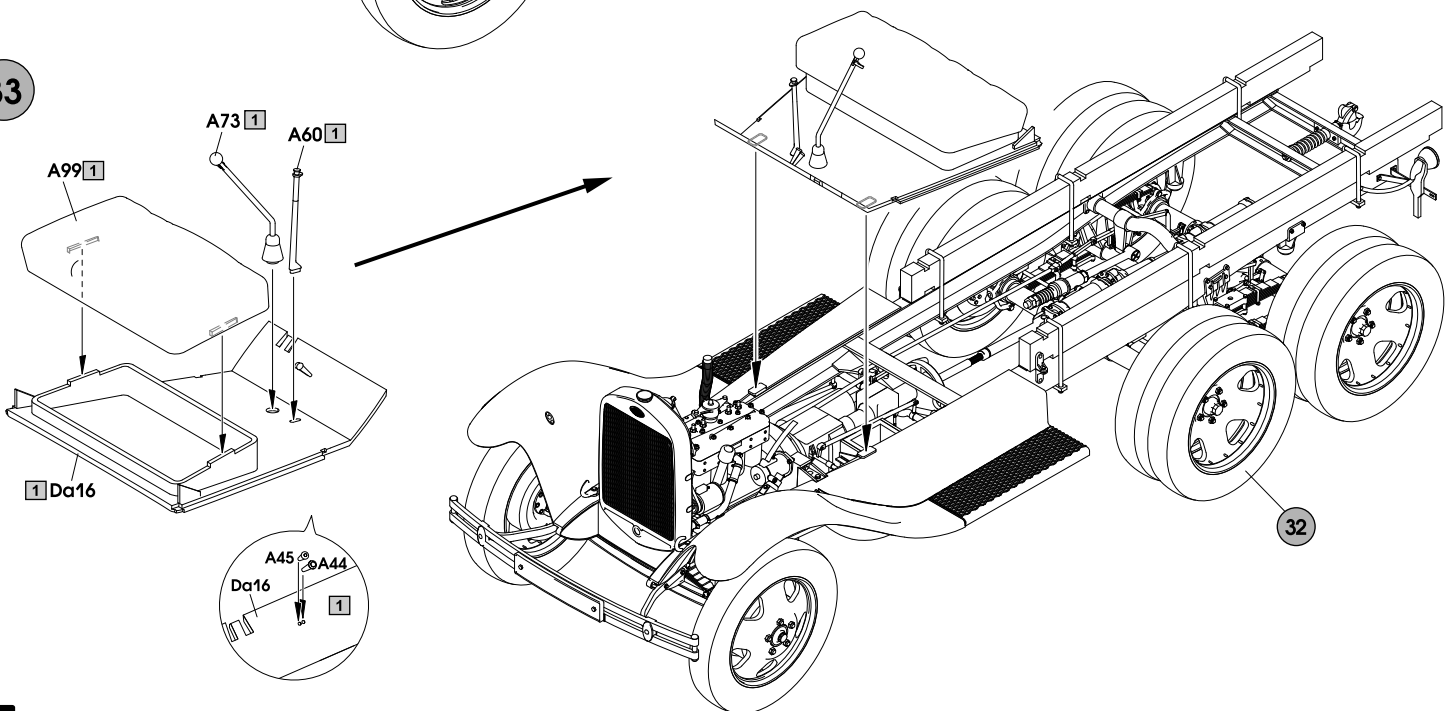


31

32

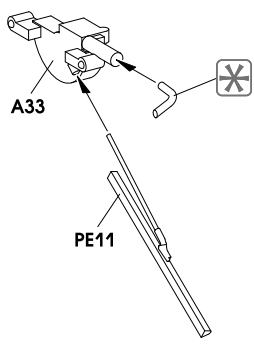


33

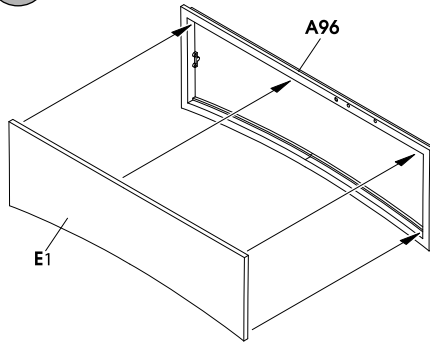




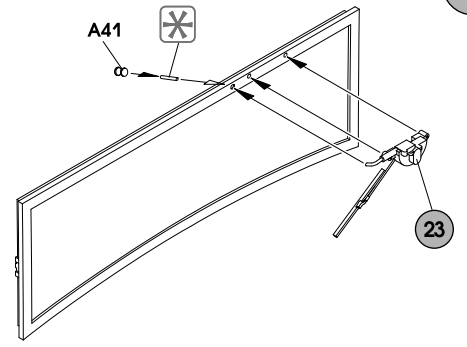
34



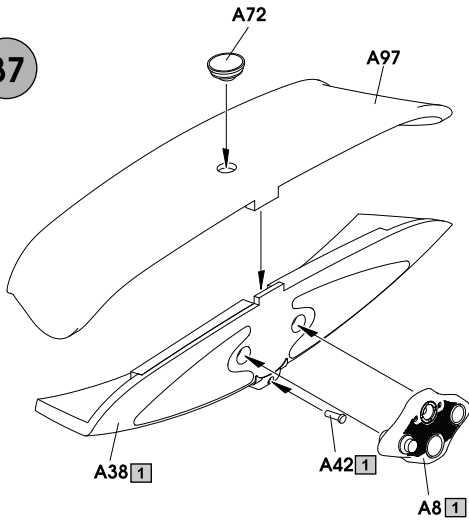
35



36



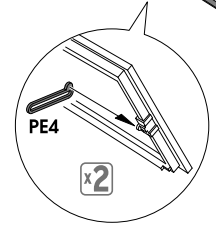
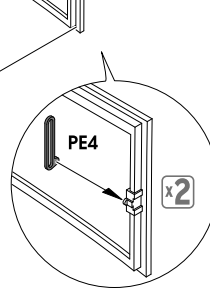
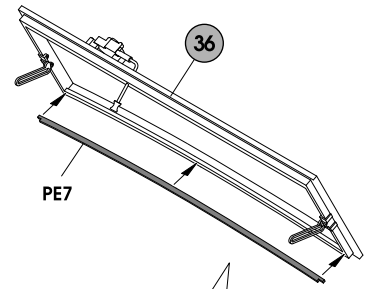
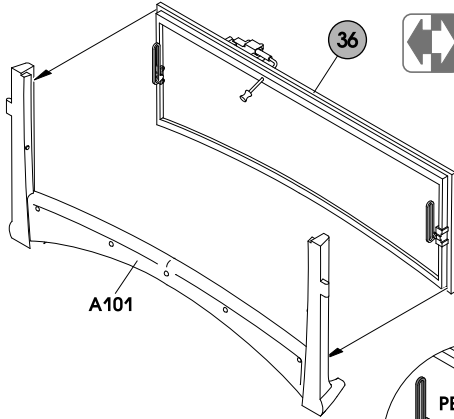
37



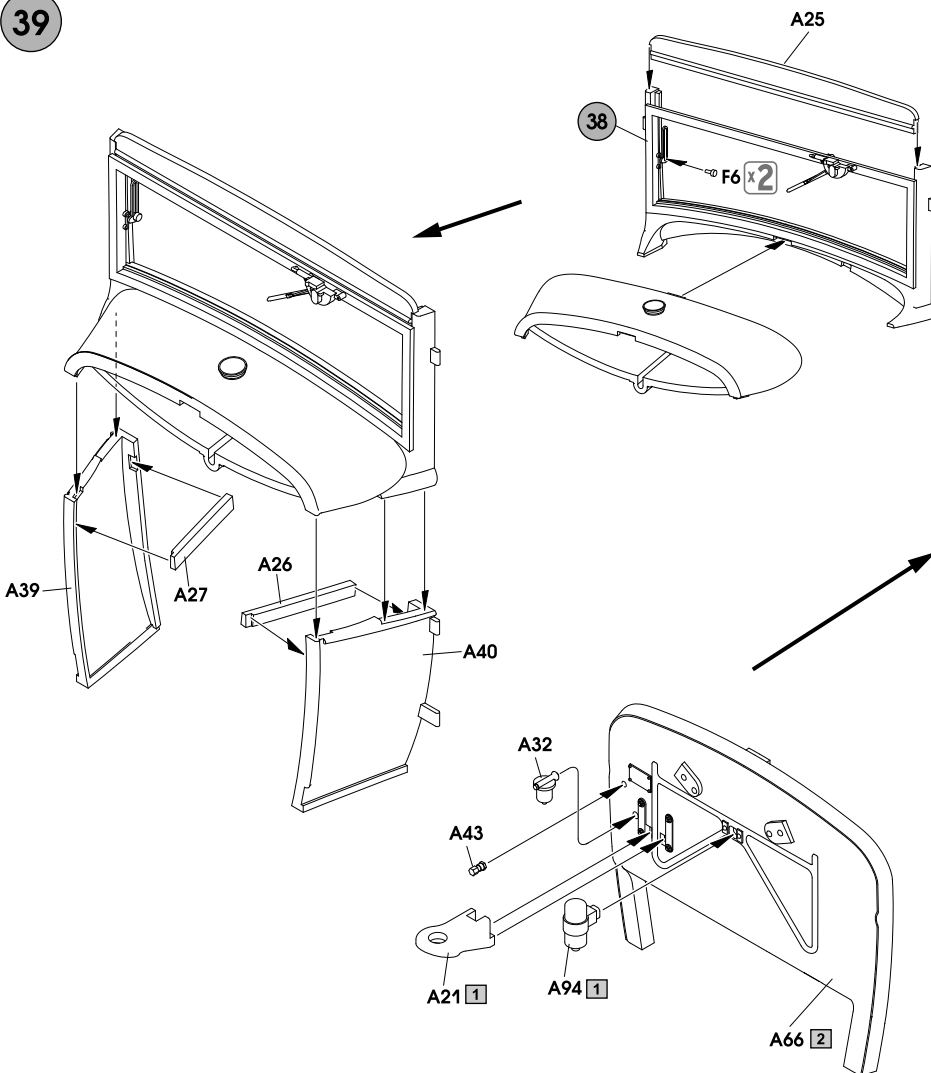
Variant with closed windshield  
Закрытый вариант лобового стекла

Variant with opened windshield  
Открытый вариант лобового стекла

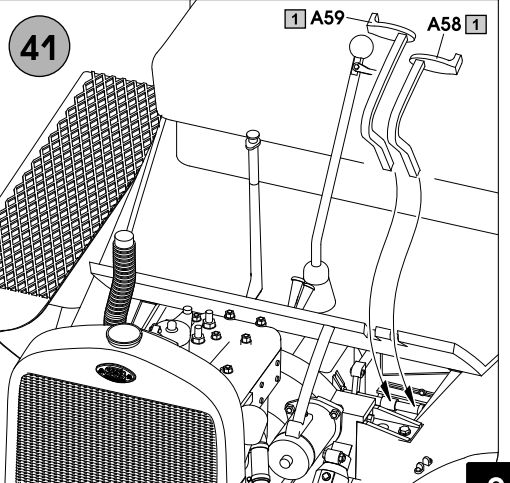
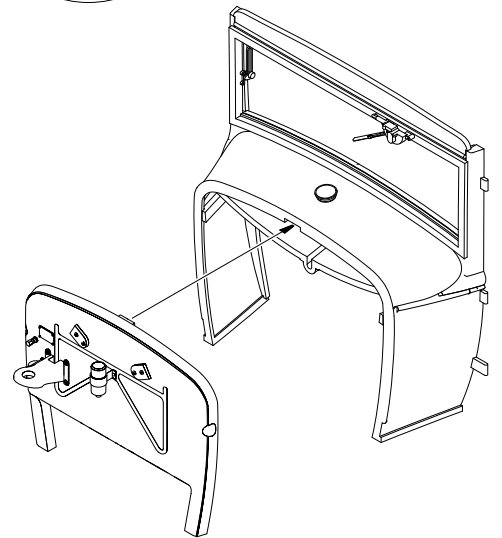
38



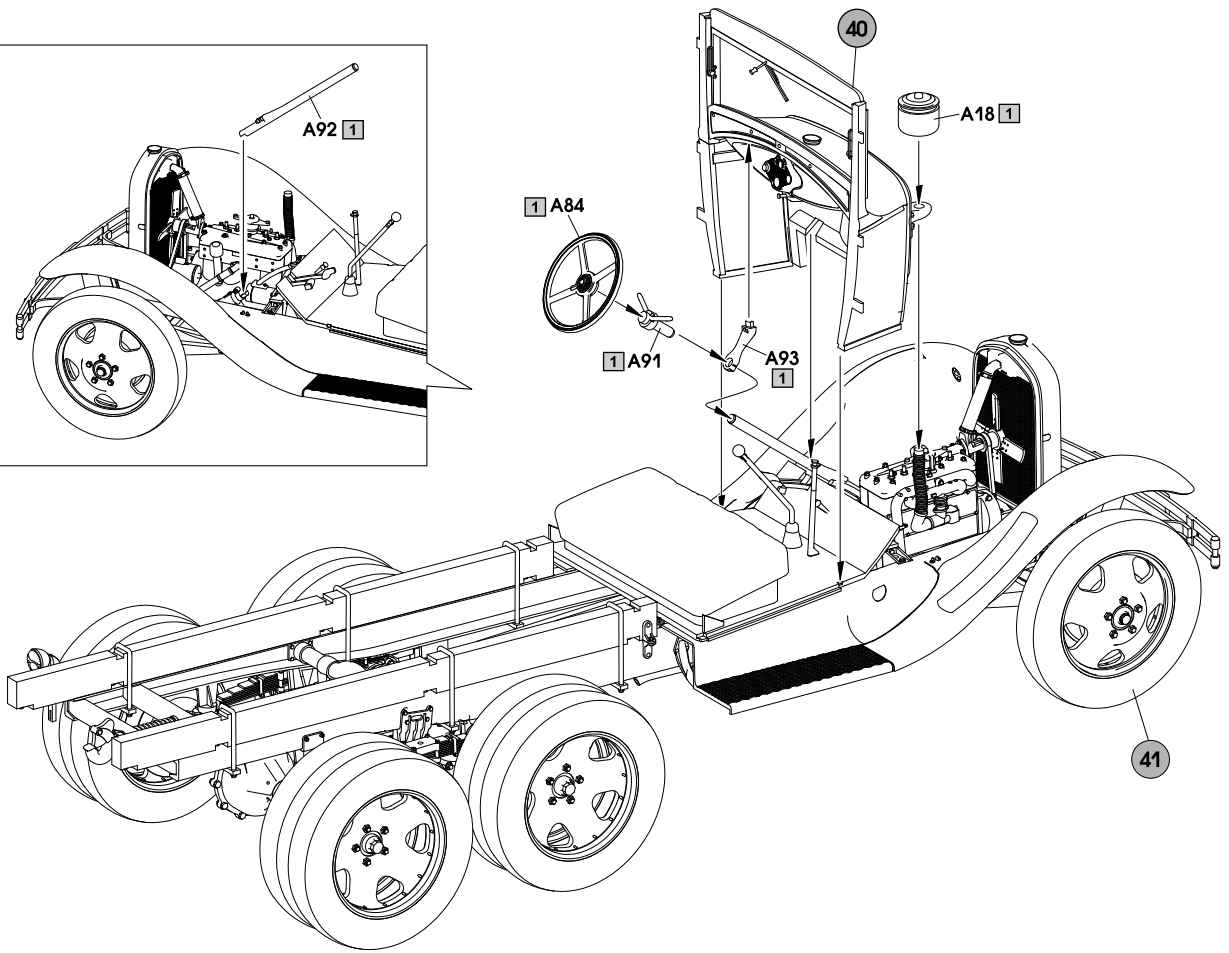
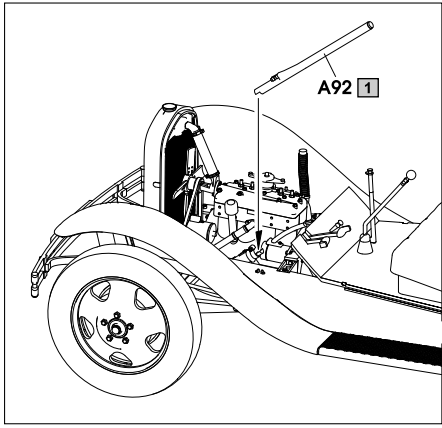
39



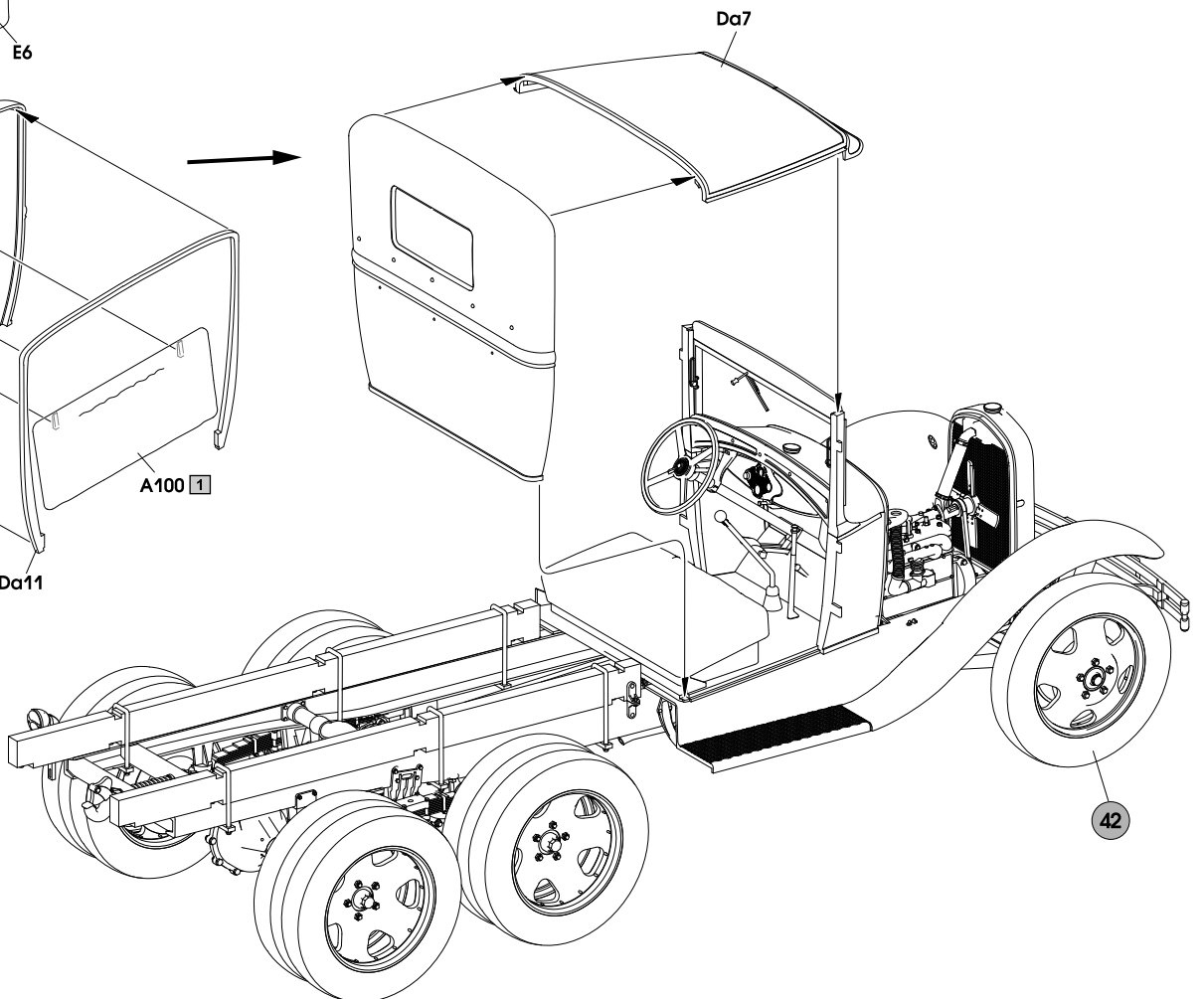
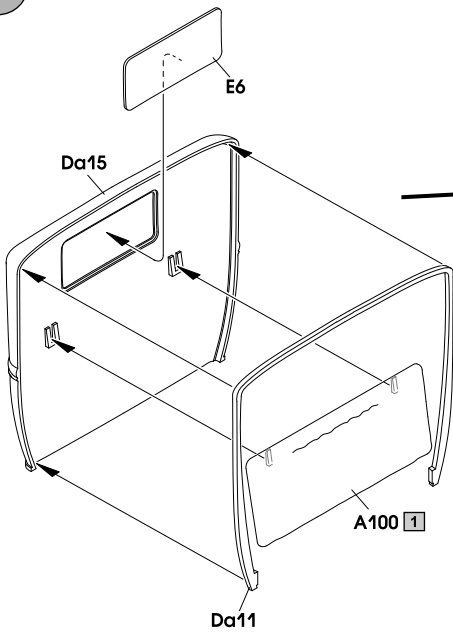
40

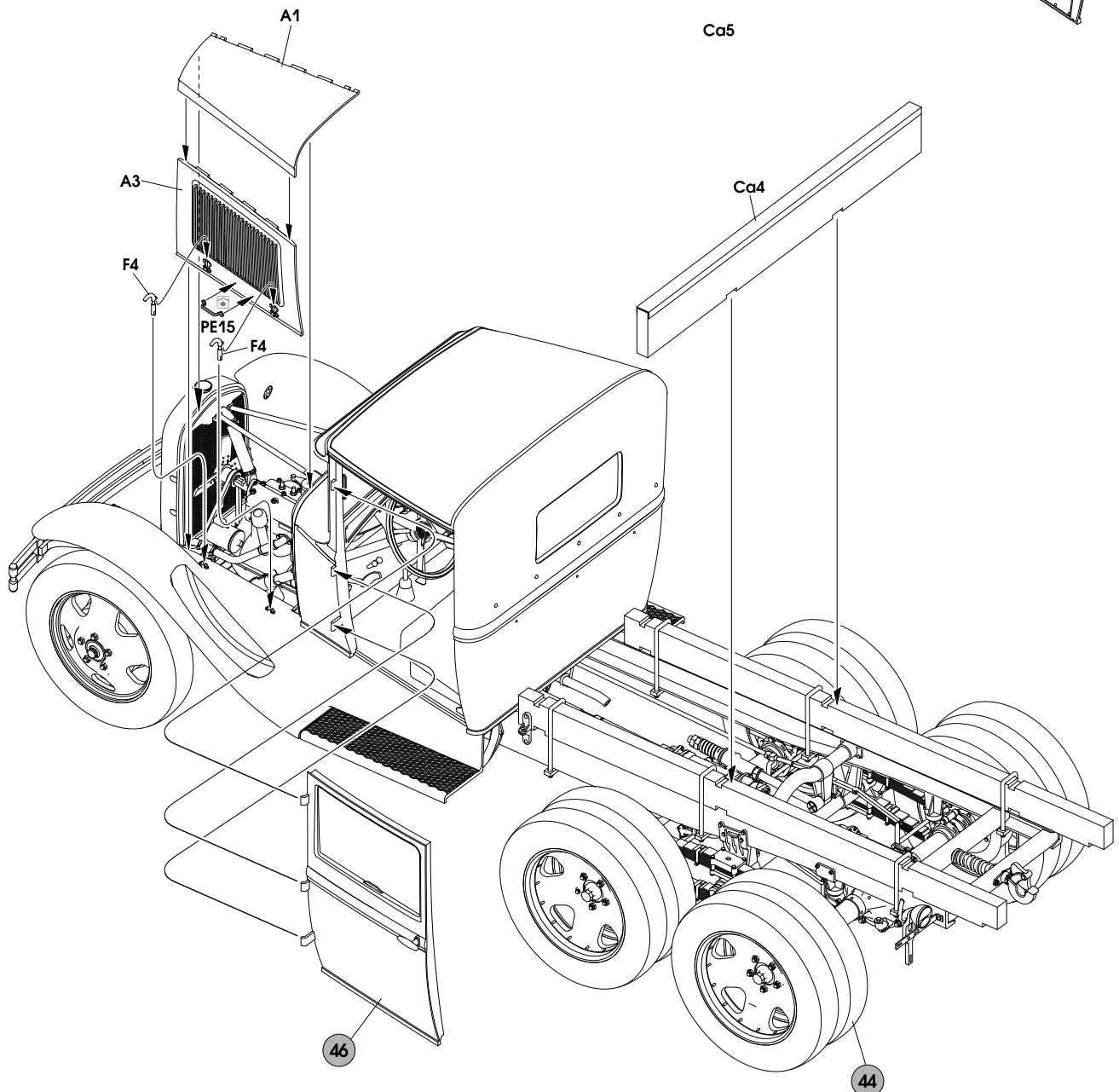
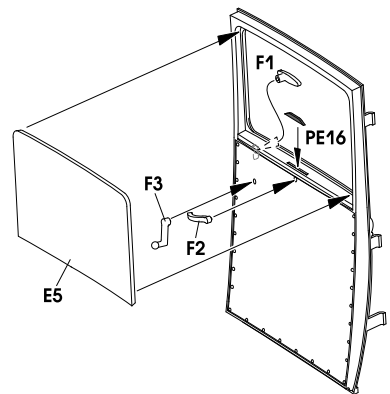
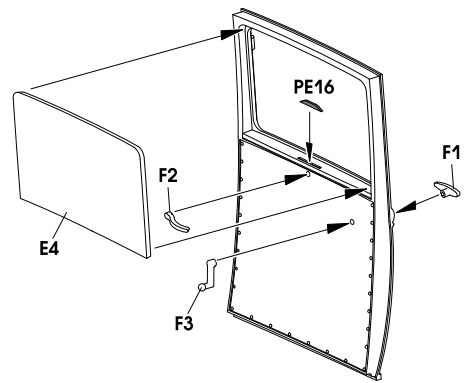
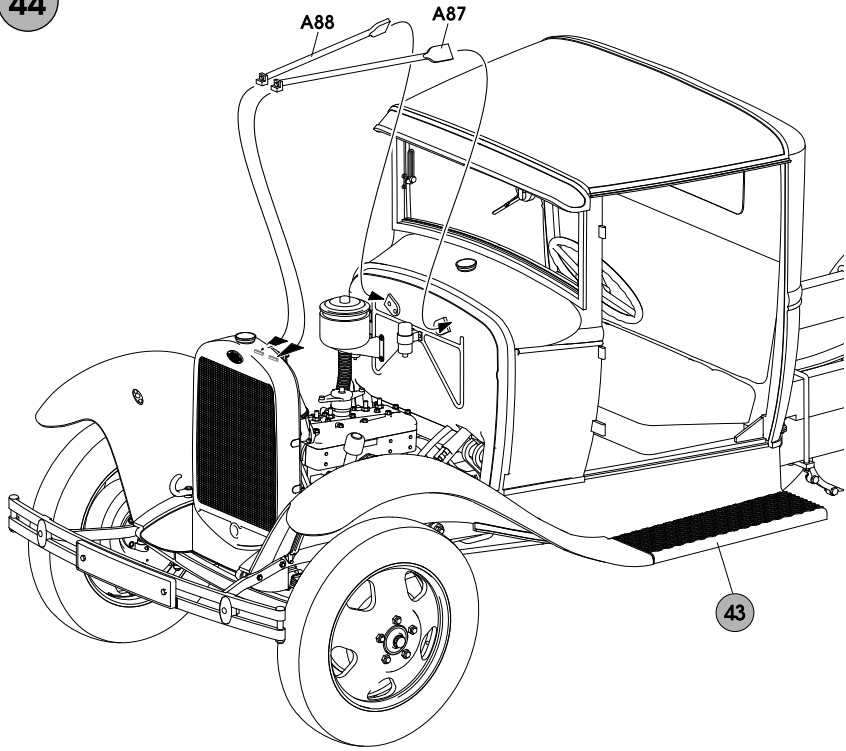


42



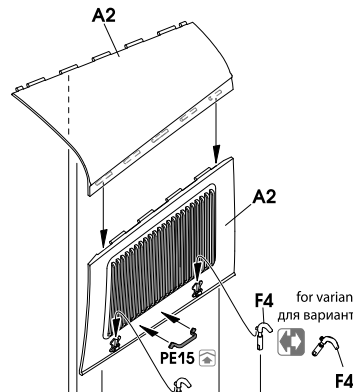
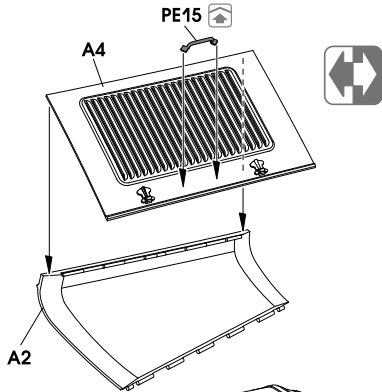
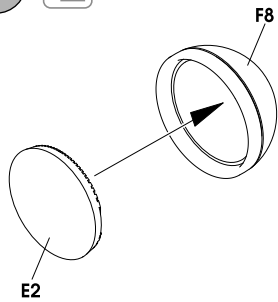
43



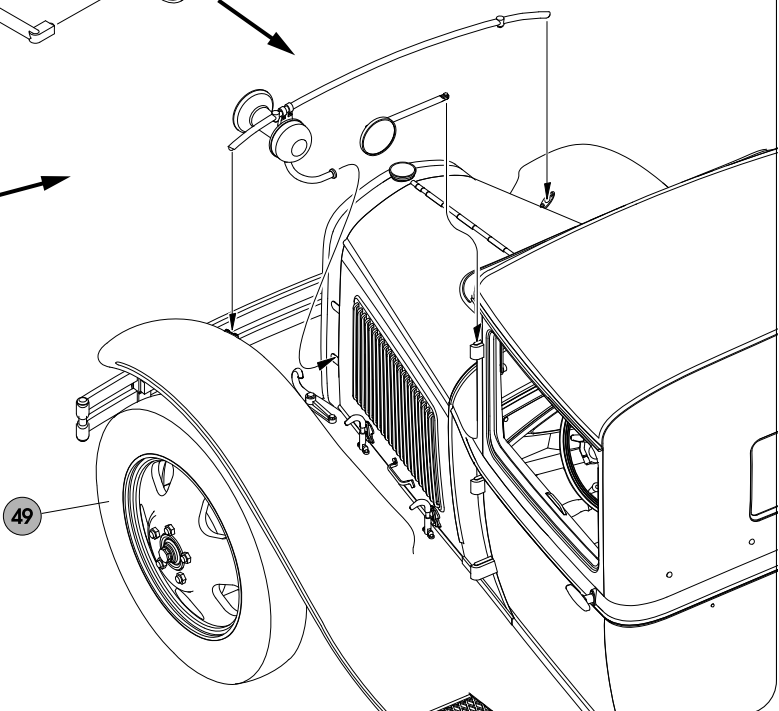
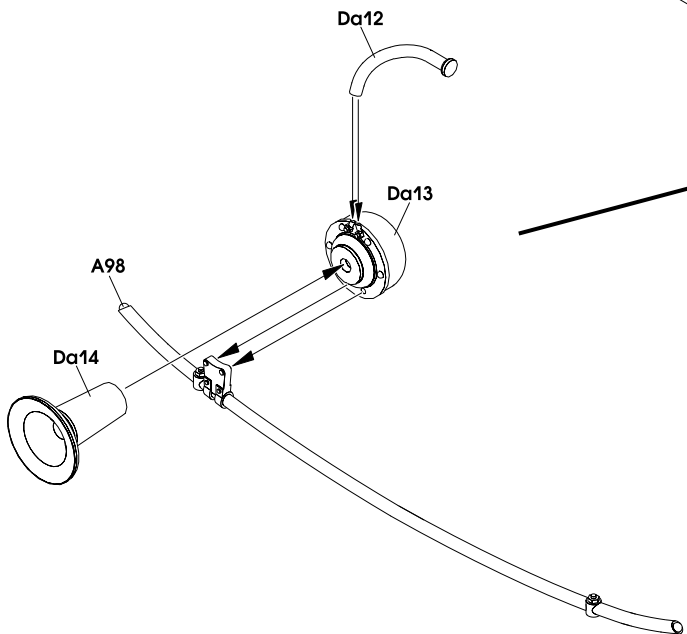
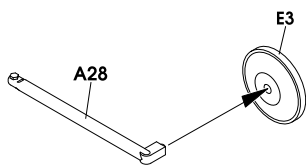
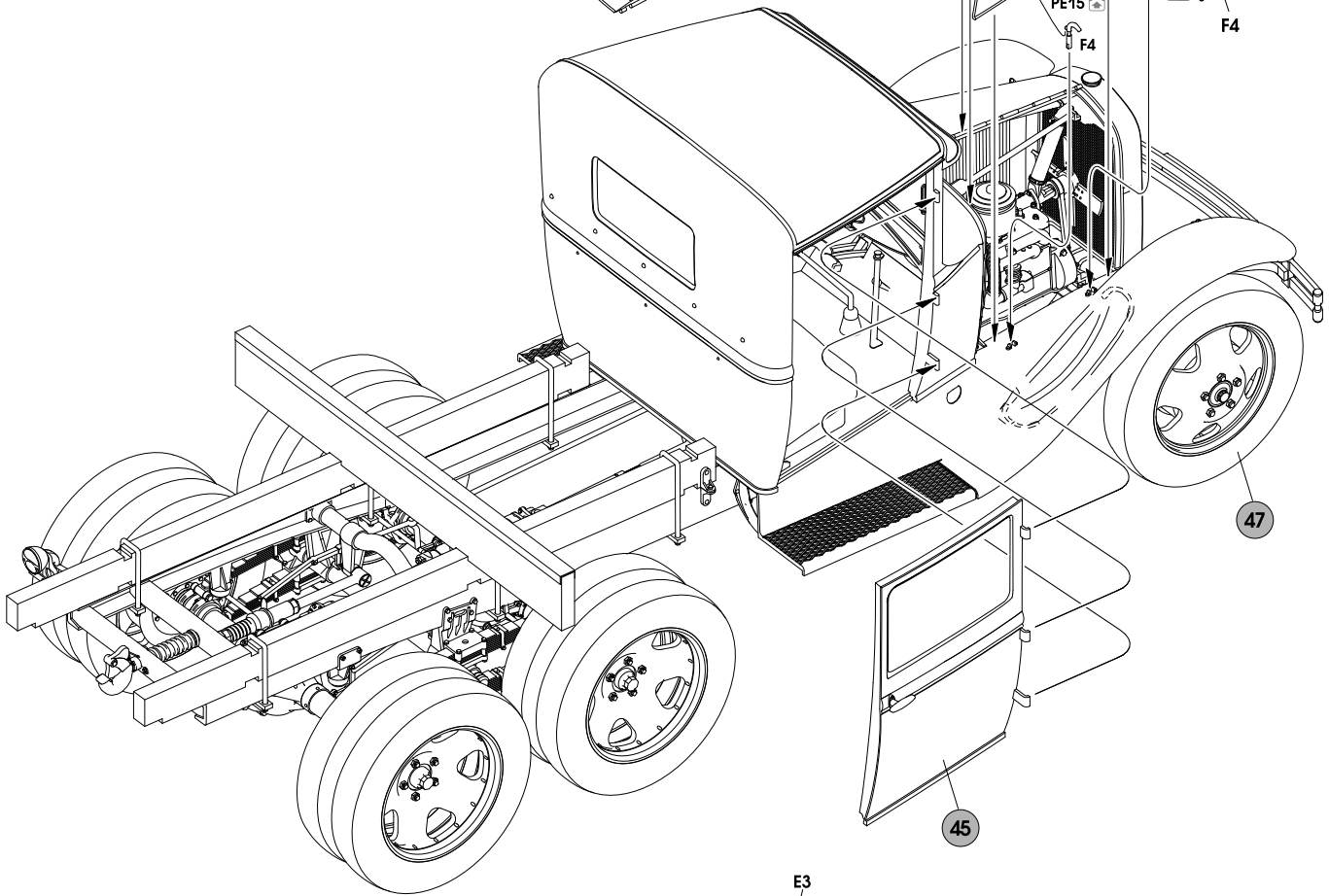


for variant with opened cover  
для варианта с открытым капотом

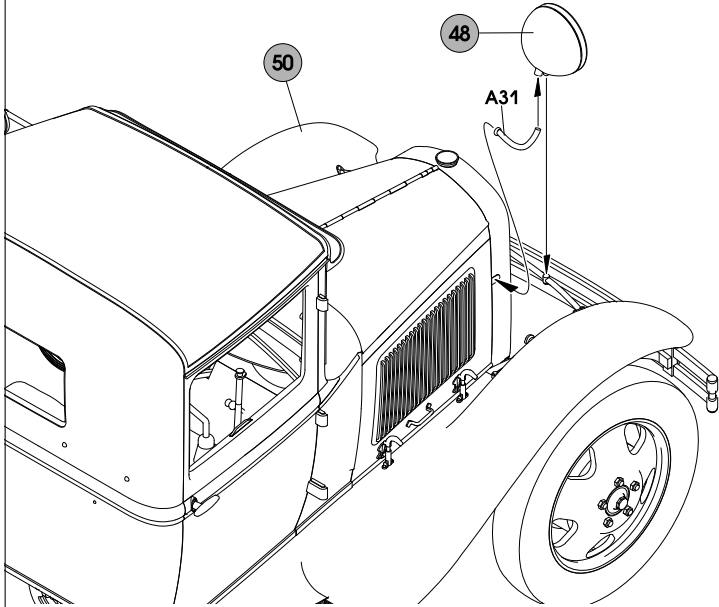
for variant with closed cover  
для варианта с закрытым капотом



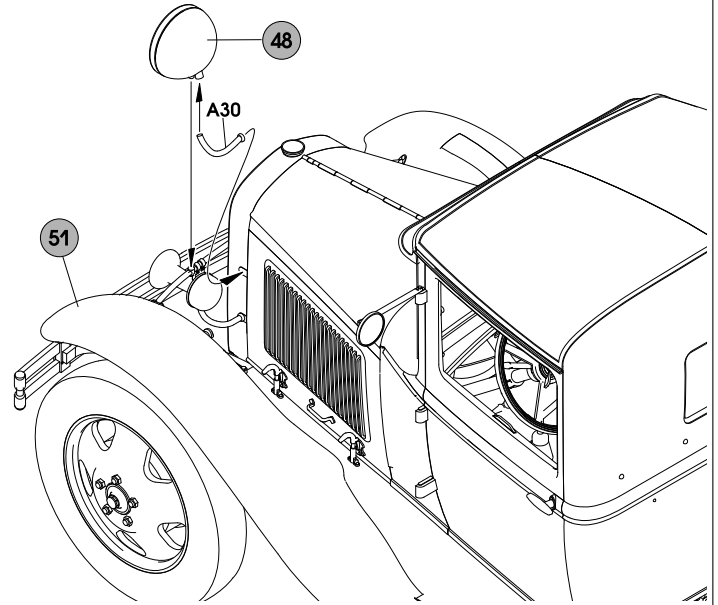
for variant with opened cover  
для варианта с открытым капотом



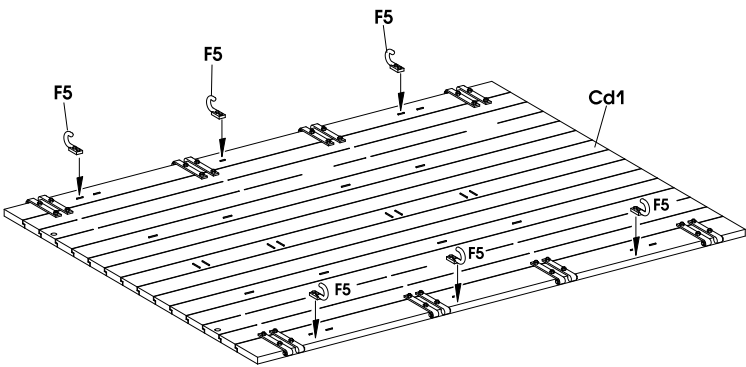
51



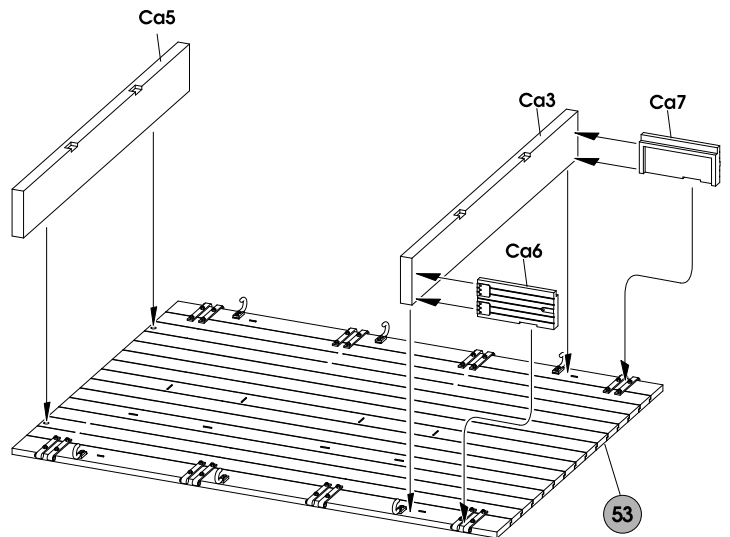
52



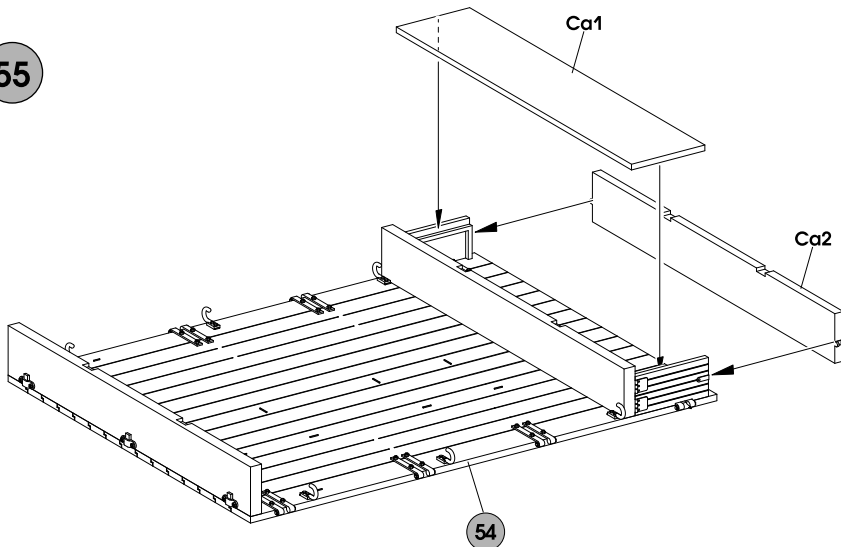
53



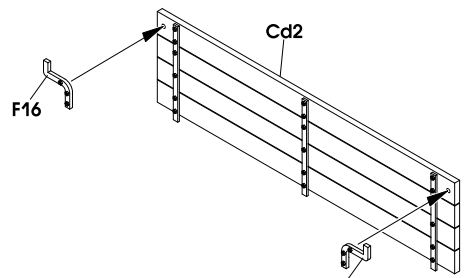
54



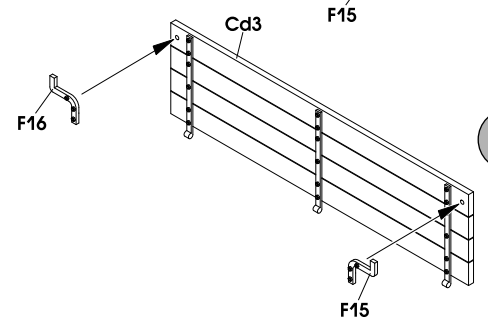
55



56

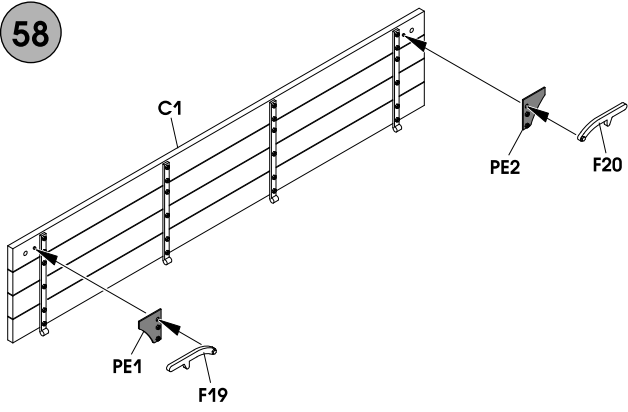


57

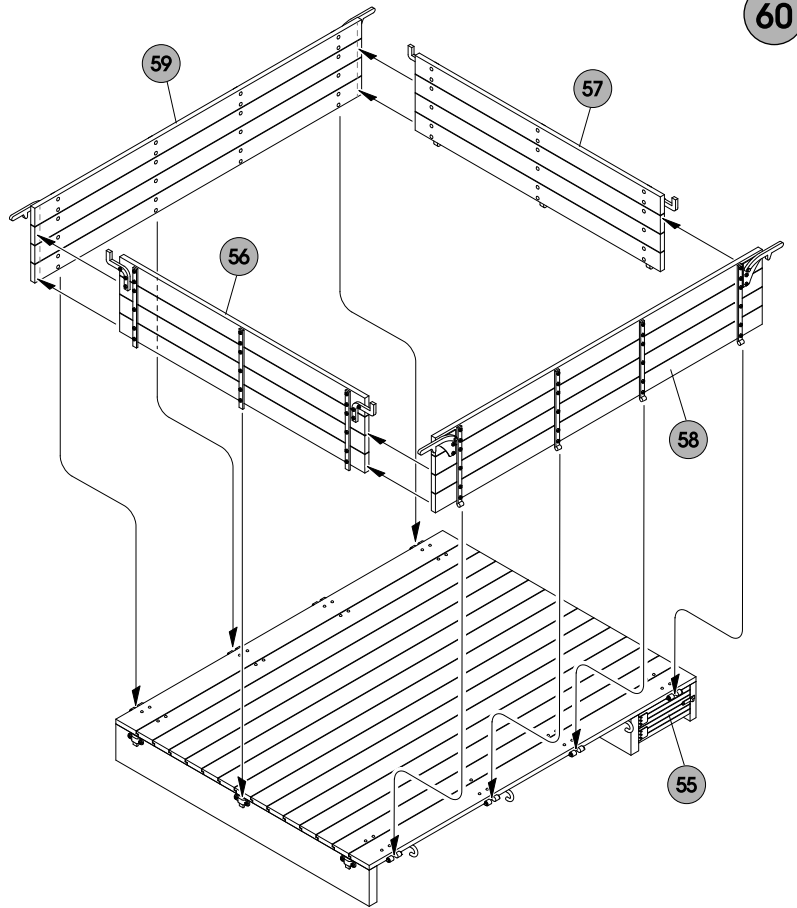




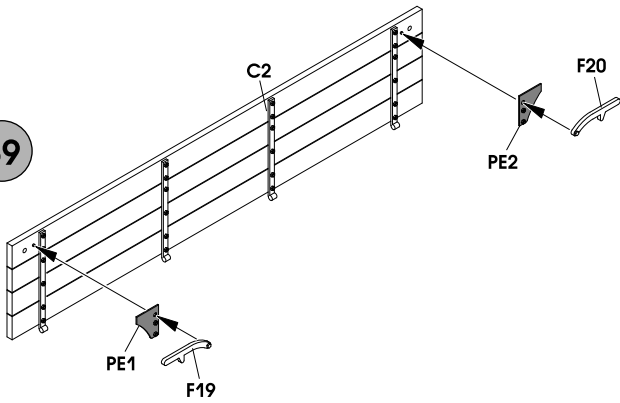
58



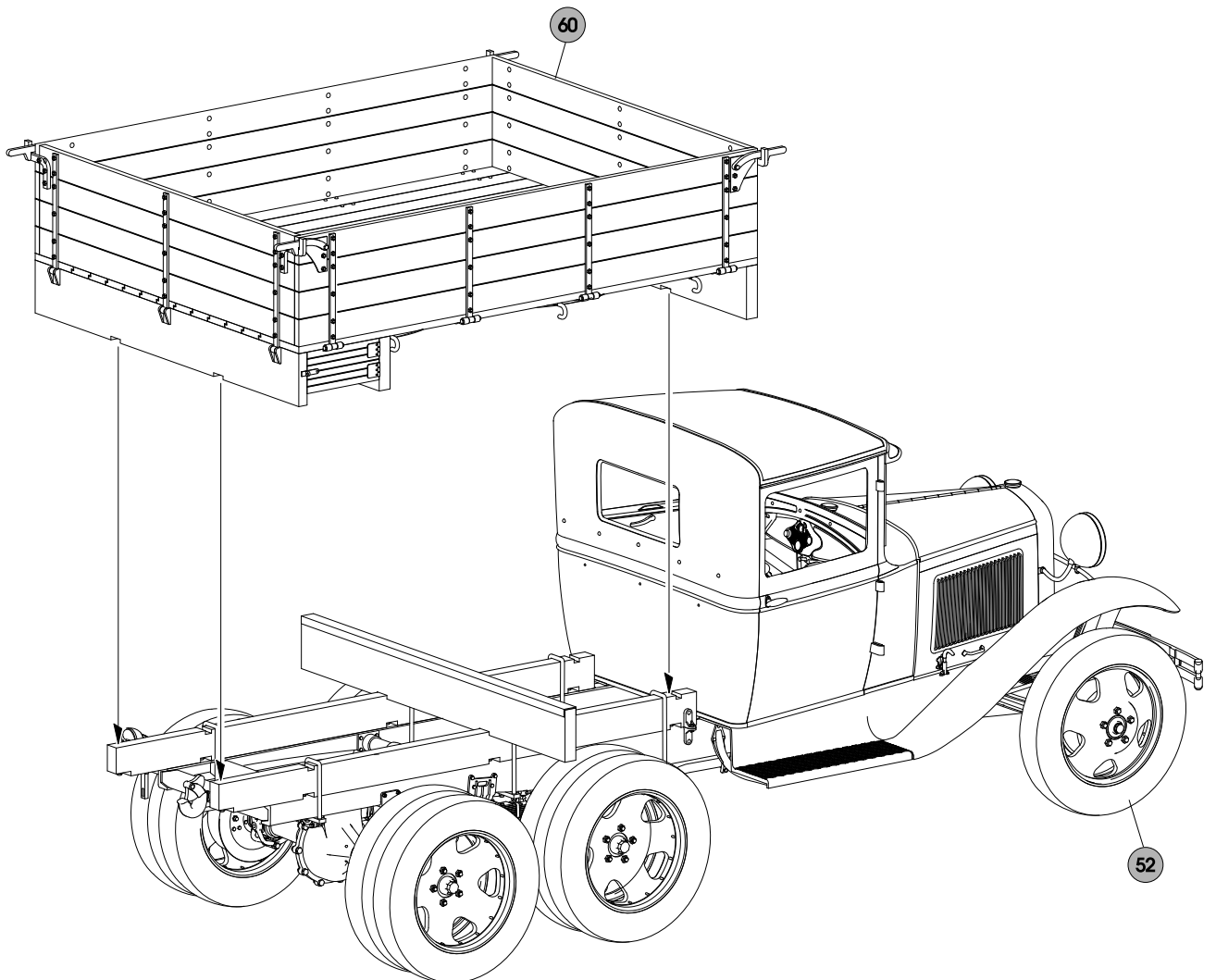
60

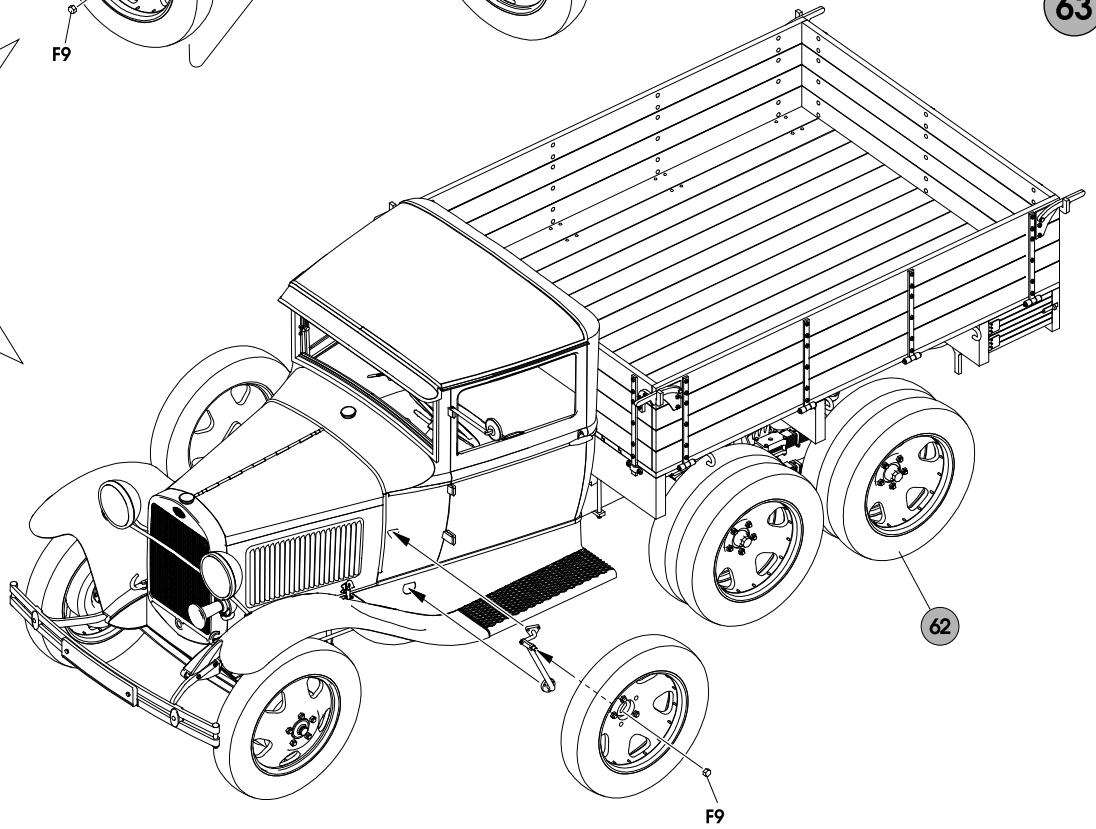
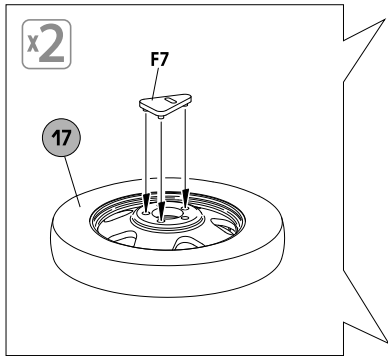
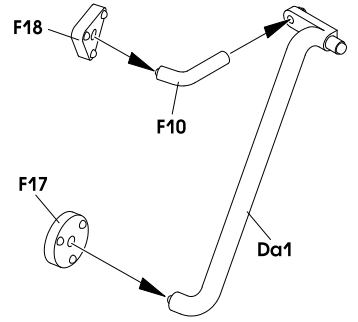
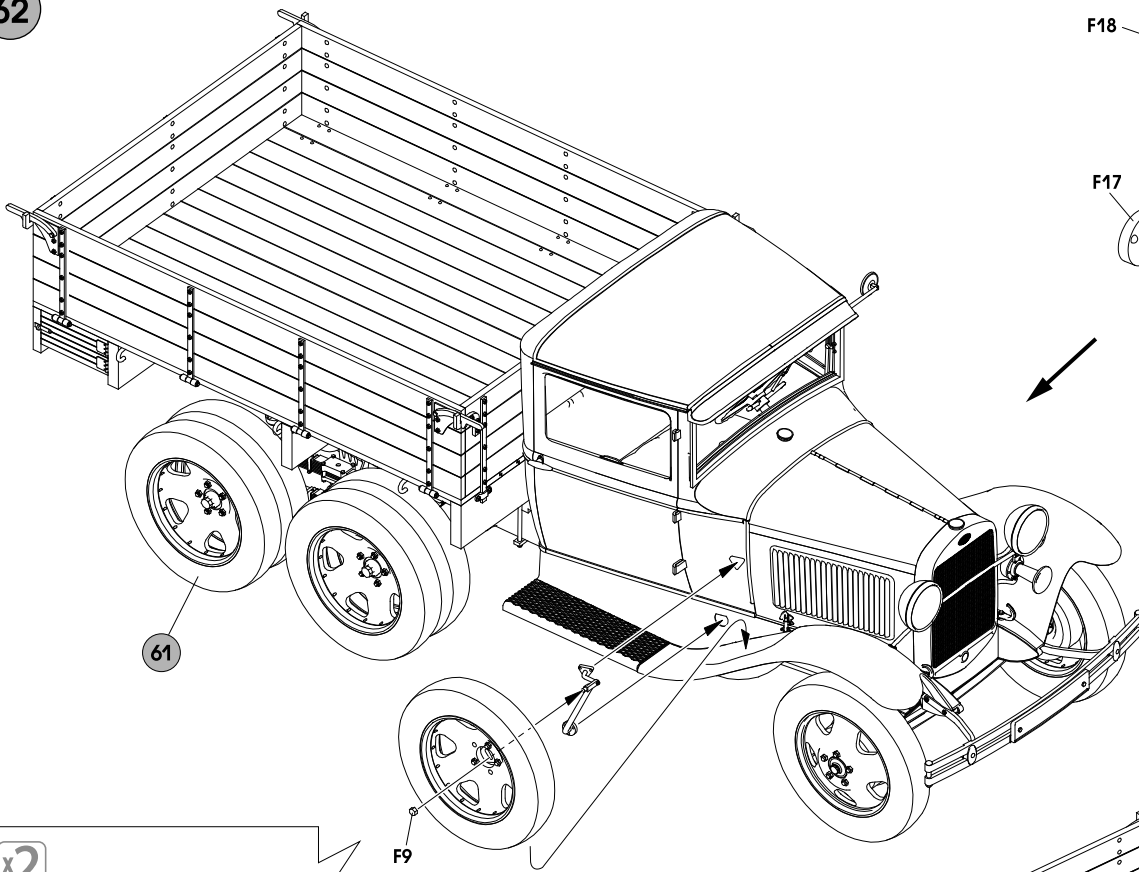


59

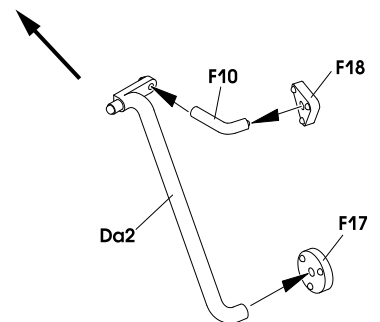
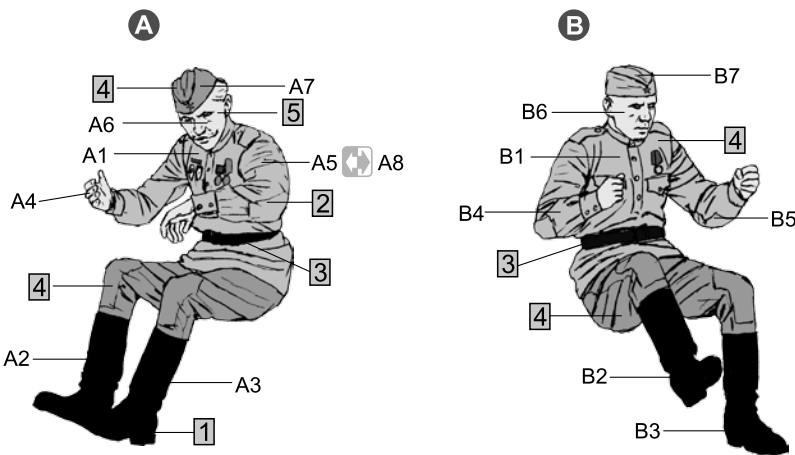


61





PAINTING / ОКРАСКА



**1** Unknown unit, German service, Eastern front, 1941  
Неизвестная часть Вермахта, Восточный фронт, 1941 г.



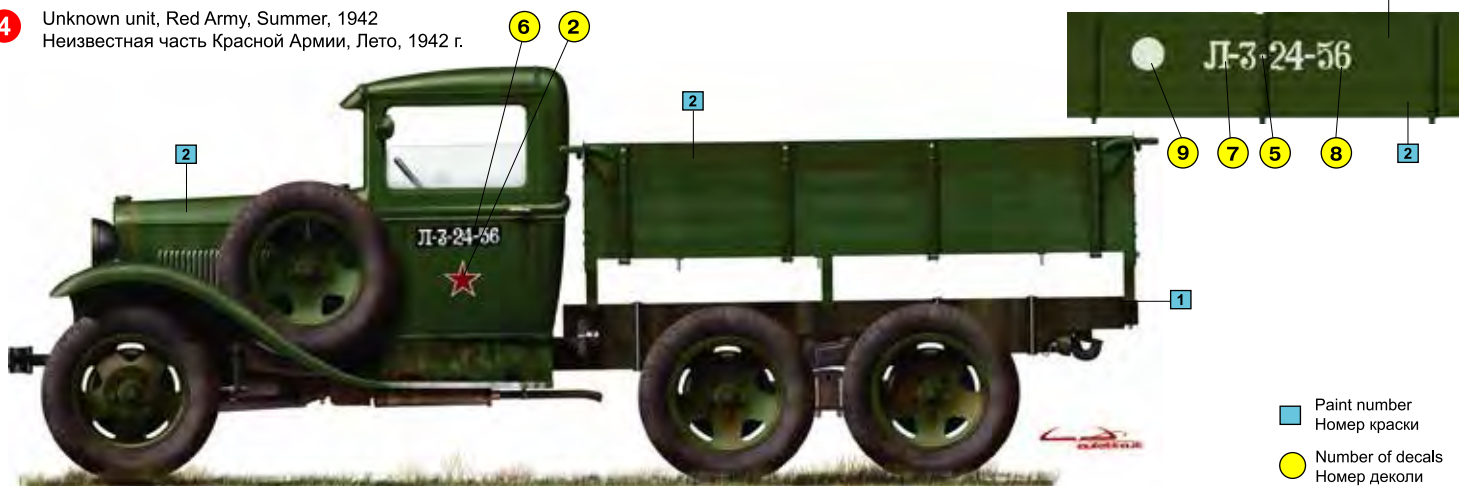
**2** Unknown unit, German service, Eastern front, 1942  
Неизвестная часть Вермахта, Восточный фронт, 1942 г.



**3** Unknown unit, Red Army, Winter, 1943  
Неизвестная часть Красной Армии, Зима, 1943 г.



**4** Unknown unit, Red Army, Summer, 1942  
Неизвестная часть Красной Армии, Лето, 1942 г.



- Paint number  
Номер краски
- Number of decals  
Номер декали
- Variant of painting  
Вариант окраски

Chart colors for car  
Таблица цветов для автомобиля

No	Vallejo	TESTOR	TAMIYA	HUMBROL	REVELL	Mr. Color	Color	Цвет
1	950	1749	XF1	33	8	33	Black	Черный
2	894	1710	XF67	101	64	136	Field Green	Зеленый
3	995	1750	XF63	67	75	32	German Grey	Серый
4	951	1768	XF2	34	5	62	White	Белый
5	843	1701	XF72	186	83	43	Brown	Коричневый
6	997	1546	X11	11	90	8	Silver	Серебро
7	817	1550	XF7	60	36	3	Red	Красный
8	846	1785	XF68	113	83	81	Rust	Ржавчина

Chart colors for figures  
Таблица цветов для фигур

No	Vallejo	TESTOR	TAMIYA	HUMBROL	REVELL	Mr. Color	Color	Цвет
1	950	1749	XF1	33	8	33	Black	Черный
2	923	1742	XF60	81	16	39	Khaki	Хаки
3	843	1701	XF72	186	83	43	Brown	Коричневый
4	879	1711	XF49	84	86	55	Dark Khaki	Темный Хаки
5	815	1516	XF15	61	35	51	Skintone	Телесный